

# RZ 450e

HIZLI REFERANS KILAVUZU



Hızlı Referans Kılavuzu, acil durumlarda destek olunması amacıyla hazırlanmış ve aracınızla birlikte size verilmiştir. Bu kılavuz Tanıtma ve Kullanma Kılavuzu olarak değerlendirilmemelidir.

6502 sayılı Tüketicinin Korunması Hakkında Kanununun 55. Maddesi ve Gümrük ve Ticaret Bakanlığı tarafından yayımlanan, Tanıtma ve Kullanma Kılavuzu yönetmeliğinde belirtildiği üzere Tanıtma ve Kullanma Kılavuzu niteliğindeki Kullanıcı El Kitapları, aracınız ile birlikte ilgili kanun ve yönetmelik hükmü gereğince kalıcı veri saklayıcısı taşıyır bellek olarak ayrıca verilmiş ve "[www.lexus.com.tr](http://www.lexus.com.tr)" internet sitesinde yayımlanmıştır.

Araçla ilgili daha detaylı bilgi için internet sitemizde yayımlanan ve taşıyır bellek olarak verilen Kullanıcı El Kitaplarına bakınız.

***İTHALATÇI FİRMA:***

**TOYOTA TÜRKİYE PAZARLAMA VE SATIŞ A.Ş.**

Cumhuriyet Mahallesi D100 Kuzey Yan Yol No:5

Yakacık, 34876, Kartal-İstanbul

**Tel :** (0216) 453 53 53 **Fax :** (0216) 671 92 42

© 01/24 

Tüm hakları saklıdır. Toyota Türkiye Pazarlama ve Satış A.Ş.'nin izni olmaksızın bu kitabın tamamı veya bir kısmı tekrar yazılamaz ve kopya edilemez.

Bu kitap Toyota Türkiye Pazarlama ve Satış A.Ş. bünyesinde EĞİTİM MÜDÜRLÜĞÜ tarafından yayımlanmıştır.

**Yayın No. OM46070T**



<b>Resimli dizin .....</b>	<b>3</b>
<b>Paspasın Takılması</b>	
Özel paspasların doğru şekilde kullanılması .....	15
<b>Giriş ve Çıkış</b>	
Anahtar tipleri .....	16
Akıllı giriş ve çalıştırma sistemi .....	17
Güç ölçer .....	18
EV (elektrikli araç) sistemiyle ilgili önemli hususlar .....	20
<b>Sürüş Sırasında</b>	
EV (elektrikli araç) sisteminin çalıştırılması .....	22
Her vites konumunun kullanım amacı .....	25
Vites konumunun değiştirilmesi .....	26
Geri kazanımlı fren gücünün değiştirilmesi .....	27
Sola veya sağa dönerken veya şerit değiştirirken yapılan işlemler .....	28
Aracı park etme .....	29
Freni basılı tutma sistemi .....	31
Ekranların işlevleri .....	32
Görüntülenen içerik .....	33
Farların kullanımı .....	36
AHS (Sürüş Duyarlı Uzun Far Sistemi) .....	37
AHB (Otomatik Uzun Far) .....	39
Yağmurda görünürlük sağlamak .....	41
Sürüş modunun değiştirilmesi .....	43
Multimedya sisteminin temel kullanımı .....	44
Akıllı telefon veya İletişim Cihazının Bağlanması .....	45
Bir cihazın USB bağlantı noktası üzerinden bağlanması .....	52
Lexus Lüks Klima Sistemi .....	53
Klima kumandaları .....	54
Koltuk ısıtıcıları/Radyant ısıtıcılar .....	56
Koltuk havalandırmaları .....	57

## **Açma ve Kapama**

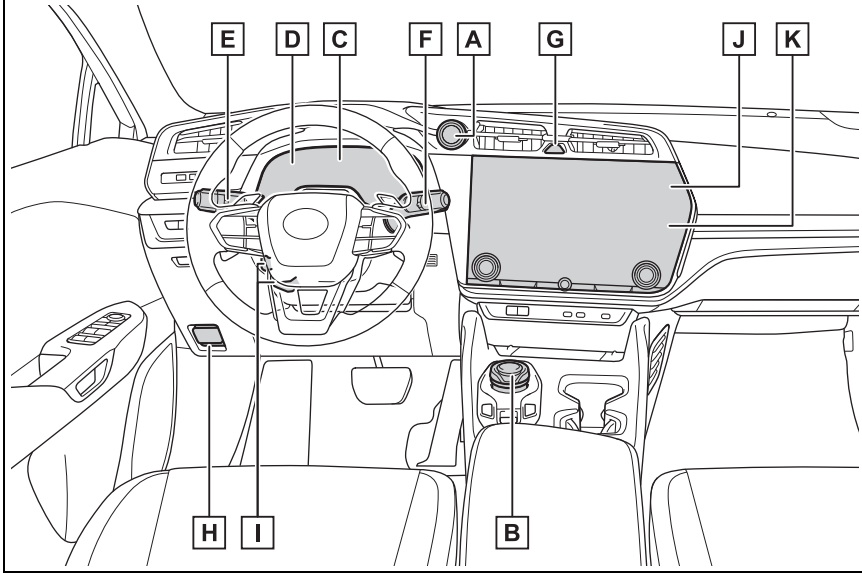
Kapıların kilitlemesi/açılması.....	58
Kapıların açılması/kapatılması.....	59
Camların açılması ve kapatılması.....	61
Tek dokunuşla buzlu cam özellikli panoramik sabit açılır tavanın kullanılması.....	64
AC şarjın kullanılması.....	65
DC şarjın kullanılması.....	68
Bagaj kapağı işlevleri ve çalışması.....	70

## **Şu durumlarda yapılacaklar...**

Uyarı ışıkları ve göstergeler.....	73
Kapılar/camlar elektronik anahtar kullanılarak çalıştırılmadığında.....	76
Elektronik anahtar normal çalışmadığında EV sisteminin çalıştırılması.....	78
EV (elektrikli araç) sistemi çalışmıyorsa.....	79
Kapı açma düğmesi ile bir kapı açılmıyorsa.....	80

Toyota Motor Europe NV/SA, Avenue du Bourget 60 - 1140  
Brüksel, Belçika [www.toyota-europe.com](http://www.toyota-europe.com)

## ■ Gösterge paneli (Soldan direksiyonlu araçlar)



- A Güç düğmesi ..... S.22**  
EV (elektrikli araç) sisteminin çalıştırılması/modların değiştirilmesi ..... S.22  
EV (elektrikli araç) sisteminin acil olarak durdurulması ..... S.24  
EV (elektrikli araç) sistemi çalışmazsa ..... S.79  
Uyarı mesajları \*1
- B Döner vites düğmesi ..... S.25**  
Vites konumunun değiştirilmesi ..... S.26  
Araç çekme uyarıları \*1
- C Göstergeler\*1**  
Göstergelerin okunması/gösterge paneli ışığının ayarlanması \*1  
Uyarı ışıkları/gösterge ışıkları ..... S.73  
Uyarı ışığı yanarsa \*1
- D Araç bilgi ekranı ..... S.32**  
Ekran ..... S.32  
Uyarı mesajı görüldüğünde \*1

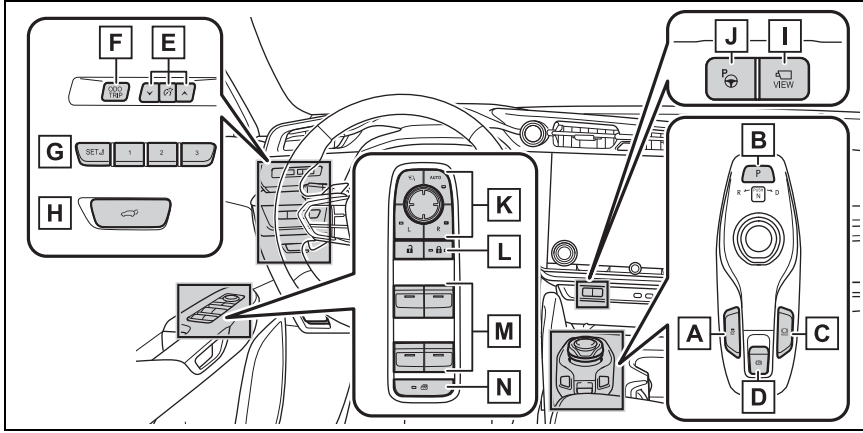
<b>E</b>	<b>Sinyal kolu/Far düğmesi</b> .....	<b>S.28,36</b>
	Farlar/park lambaları/arka lambalar/plaka lambaları/ gündüz sürüş farları .....	S.36
	Çoklu Durum Işıkları *1, 2	
	Arka sis lambaları *1	
<b>F</b>	<b>Ön cam silecek ve yıkayıcı anahtarı</b> .....	<b>S.41</b>
	Kullanım .....	S.41
	Cam yıkama sıvısının tamamlanması *1	
	Uyarı mesajları *1	
<b>G</b>	<b>Dörtlü flaşör düğmesi</b> *1	
<b>H</b>	<b>Kaput kilidi serbest bırakma kolu</b> *1	
<b>I</b>	<b>Yükseklik ayarlı ve teleskopik direksiyon simidi düğmesi</b> *1	
	Ayar *1	
	Sürüş konumu hafızası *1, 2	
<b>J</b>	<b>Klima sistemi</b> .....	<b>S.54</b>
	Kullanım .....	S.54
	Arka cam buğu çözücüsü *1	
<b>K</b>	<b>Müzik sistemi</b> *3	

\*1: "Kullanıcı El Kitabı"na bakın.

\*2: Bazı modellerde

\*3: "MULTİMEDYA KULLANICI EL KİTABI"na bakın.

## ■ Düğmeler (Soldan direksiyonlu araçlar)



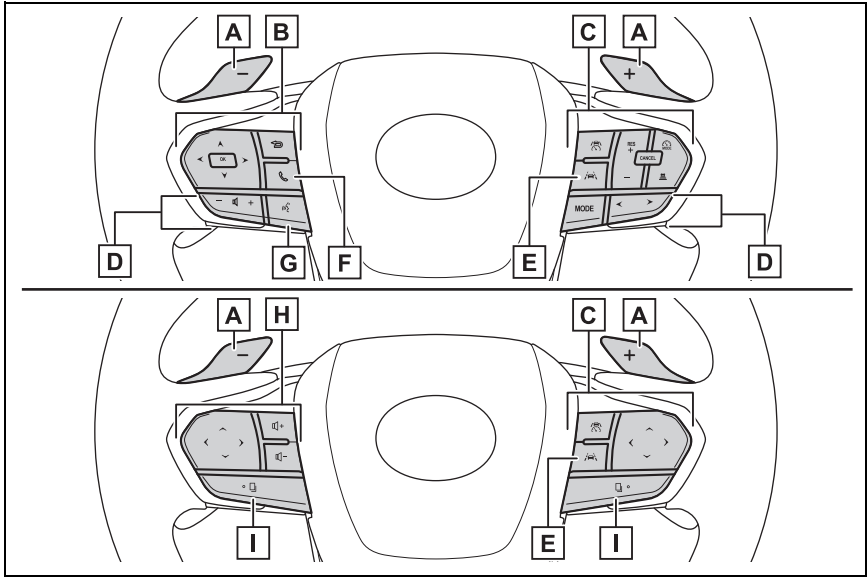
- A VSC OFF düğmesi\*1**
- B P konumu düğmesi ..... S.26**
- C Freni basılı tutma düğmesi ..... S.31**
- D Park freni düğmesi..... S.29**  
 Park freninin çekilmesi/bırakılması..... S.29  
 Kış şartları için uyarılar\*1  
 Sesli uyarı/mesajlar\*1
- E Gösterge paneli ışık kontrol düğmeleri\*1**
- F ODO/TRIP düğmesi\*1**
- G Sürüş konumu hafıza düğmeleri\*1, 2**
- H Elektrikli bagaj kapağı düğmesi\*2 ..... S.70**
- I Kamera düğmesi\*3**
- J Advanced Park (park destek sistemi) ana düğmesi\*1, 2**
- K Dış dikiz aynaları düğmeleri\*1**
- L Kapı kilitleme düğmeleri..... S.58**
- M Elektrikli cam düğmeleri..... S.61**
- N Cam kilidi düğmesi\*1**

\*1: "Kullanıcı El Kitabı"na bakın.

\*2: Bazı modellerde

\*3: "MULTİMEDYA KULLANICI EL KİTABI"na bakın.



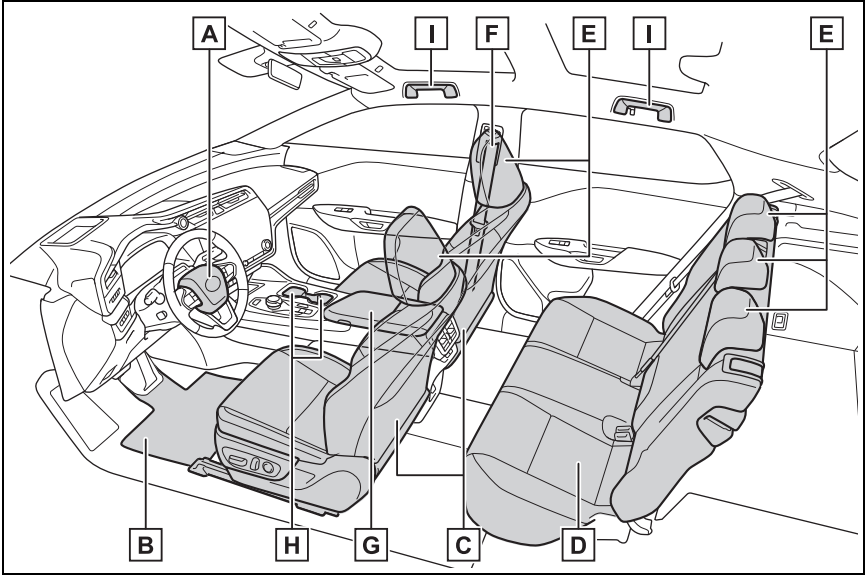


- A** Vites kumandaları .....S.27
- B** Gösterge kumandaları .....S.33
- C** Sabit hız kontrolü düğmesi  
Dinamik radarlı sabit hız kontrolü\*1
- D** Müzik sistemi uzaktan kumanda düğmeleri\*2
- E** LTA (Şerit İzleme Desteği) düğmesi\*1
- F** Telefon düğmesi\*1, 2
- G** Konuşma düğmesi\*2
- H** Müzik uzaktan kumandaları/telefon düğmesi/konuşma düğmesi\*1, 2
- I** Düğme işlevi değiştirme düğmesi\*1, 2

\*1: "Kullanıcı El Kitabı"na bakın.

\*2: "MULTİMEDYA KULLANICI EL KİTABI"na bakın.

## ■ İç (Soldan direksiyonlu araçlar)



**A** SRS hava yastıkları\*

**B** Paspaslar .....S.15

**C** Ön koltuklar\*

**D** Arka koltuklar\*

**E** Baş dayamaları\*

**F** Emniyet kemerleri\*

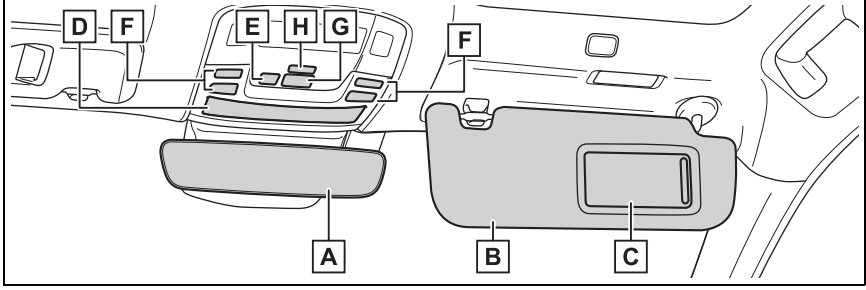
**G** Konsol bölmesi\*

**H** Bardak tutucular\*

**I** Tutunma kolları\*

\*: "Kullanıcı El Kitabı"na bakın.

## ■ Tavan (Soldan direksiyonlu araçlar)



**A** İç dikiz aynası\*1, 2

Dijital Dikiz Aynası\*1, 2

**B** Güneş siperlikleri\*1

**C** Makyaj aynaları\*1

**D** Yardımcı bölme\*1

**E** Karartma düğmesi\*2 ..... S.64

**F** İç ışık\*1

Okuma lambaları\*1, 3

**G** “SOS” düğmesi\*1

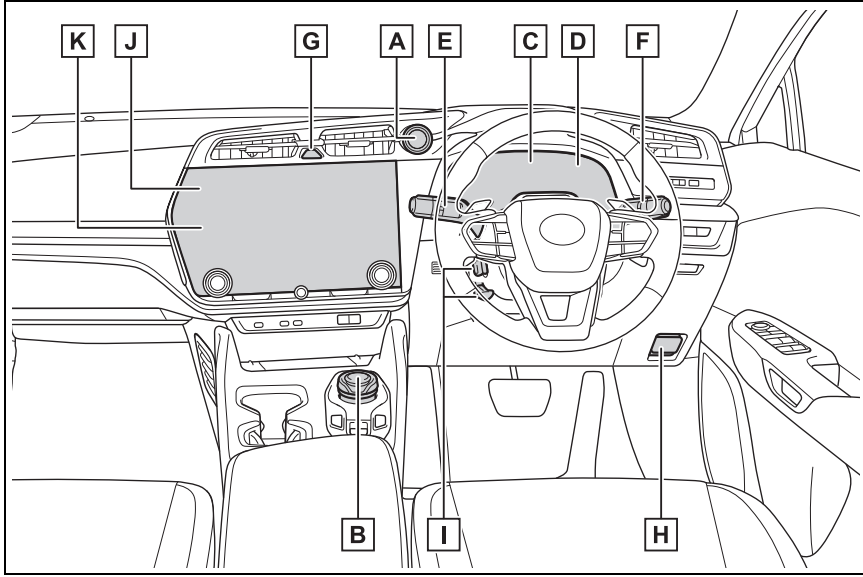
**H** Kapı-bağlantılı iç ışık düğmesi\*1

\*1: “Kullanıcı El Kitabı”na bakın.

\*2: Bazı modellerde

\*3: Şekilde ön taraf gösterilmiştir, ancak bunlar arka tarafta da bulunmaktadır.

## ■ Gösterge paneli (Sağdan direksiyonlu araçlar)



- A Güç düğmesi .....S.22**  
EV (elektrikli araç) sisteminin çalıştırılması/modların değiştirilmesi .....S.22  
EV (elektrikli araç) sisteminin acil olarak durdurulması\*<sup>1</sup>  
EV (elektrikli araç) sistemi çalışmazsa\*<sup>1</sup>  
Uyarı mesajları\*<sup>1</sup>
- B Döner vites düğmesi.....S.25**  
Vites konumunun değiştirilmesi.....S.26  
Araç çekme uyarıları\*<sup>1</sup>
- C Göstergeler\*<sup>1</sup>**  
Göstergelerin okunması/gösterge paneli ışığının ayarlanması\*<sup>1</sup>  
Uyarı ışıkları/gösterge ışıkları .....S.73  
Uyarı ışığı yanarsa\*<sup>1</sup>
- D Araç bilgi ekranı .....S.32**  
Ekran.....S.32  
Uyarı mesajı görüldüğünde\*<sup>1</sup>

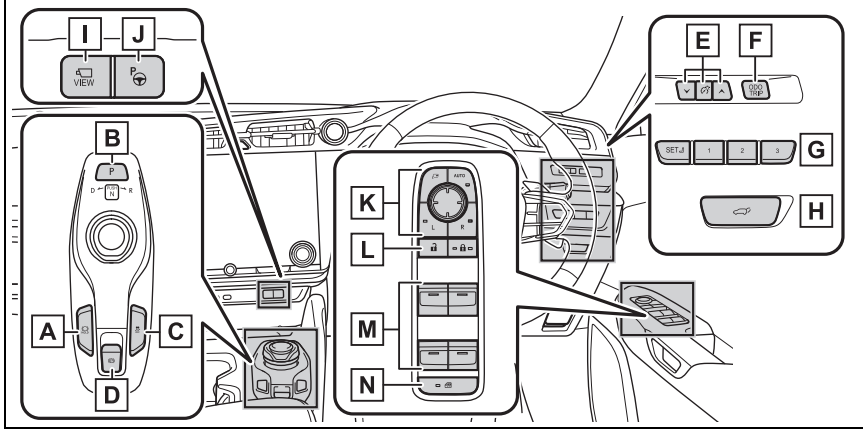
<b>E</b>	<b>Sinyal kolu/Far düğmesi</b> .....	<b>S.28,36</b>
	Farlar/park lambaları/arka lambalar/plaka lambaları/ gündüz sürüş farları .....	S.36
	Çoklu Durum Işıkları *1, 2	
	Arka sis lambaları *1	
<b>F</b>	<b>Ön cam silecek ve yıkayıcı anahtarı</b> .....	<b>S.41</b>
	Kullanım .....	S.41
	Cam yıkama sıvısının tamamlanması *1	
	Uyarı mesajları *1	
<b>G</b>	<b>Dörtlü flaşör düğmesi</b> *1	
<b>H</b>	<b>Kaput kilidi serbest bırakma kolu</b> *1	
<b>I</b>	<b>Yükseklik ayarlı ve teleskopik direksiyon simidi düğmesi</b> *1	
	Ayar *1	
	Sürüş konumu hafızası *1, 2	
<b>J</b>	<b>Klima sistemi</b> .....	<b>S.54</b>
	Kullanım .....	S.54
	Arka cam buğu çözücüsü *1	
<b>K</b>	<b>Müzik sistemi</b> *3	

\*1: "Kullanıcı El Kitabı"na bakın.

\*2: Bazı modellerde

\*3: "MULTİMEDYA KULLANICI EL KİTABI"na bakın.

## ■ Düğmeler (Sağdan direksiyonlu araçlar)

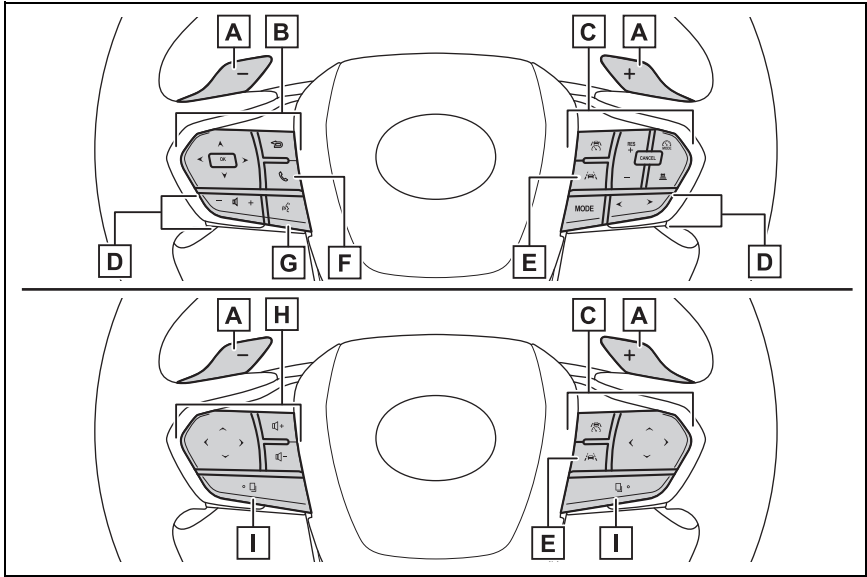


- |          |  |             |
|----------|--|-------------|
| <b>A</b> | <b>Freni basılı tutma düğmesi</b> .....                      | <b>S.31</b> |
| <b>B</b> | <b>P konumu düğmesi</b> .....                                | <b>S.26</b> |
| <b>C</b> | <b>VSC OFF düğmesi</b> *1                                    |             |
| <b>D</b> | <b>Park freni düğmesi</b> .....                              | <b>S.29</b> |
|          | Park freninin çekilmesi/bırakılması.....                     | S.29        |
|          | Kış şartları için uyarılar*1                                 |             |
|          | Sesli uyarı/mesajlar*1                                       |             |
| <b>E</b> | <b>Gösterge paneli ışık kontrol düğmeleri</b> *1             |             |
| <b>F</b> | <b>ODO/TRIP düğmesi</b> *1                                   |             |
| <b>G</b> | <b>Sürüş konumu hafıza düğmeleri</b> *1, 2                   |             |
| <b>H</b> | <b>Elektrikli bagaj kapağı düğmesi</b> *2 .....              | <b>S.70</b> |
| <b>I</b> | <b>Kamera düğmesi</b> *3                                     |             |
| <b>J</b> | <b>Advanced Park (park destek sistemi) ana düğmesi</b> *1, 2 |             |
| <b>K</b> | <b>Dış dikiz aynaları düğmeleri</b> *1                       |             |
| <b>L</b> | <b>Kapı kilitleme düğmeleri</b> .....                        | <b>S.58</b> |
| <b>M</b> | <b>Elektrikli cam düğmeleri</b> .....                        | <b>S.61</b> |
| <b>N</b> | <b>Cam kilidi düğmesi</b> *1                                 |             |

\*1: "Kullanıcı El Kitabı"na bakın.

\*2: Bazı modellerde

\*3: "MULTİMEDYA KULLANICI EL KİTABI"na bakın.

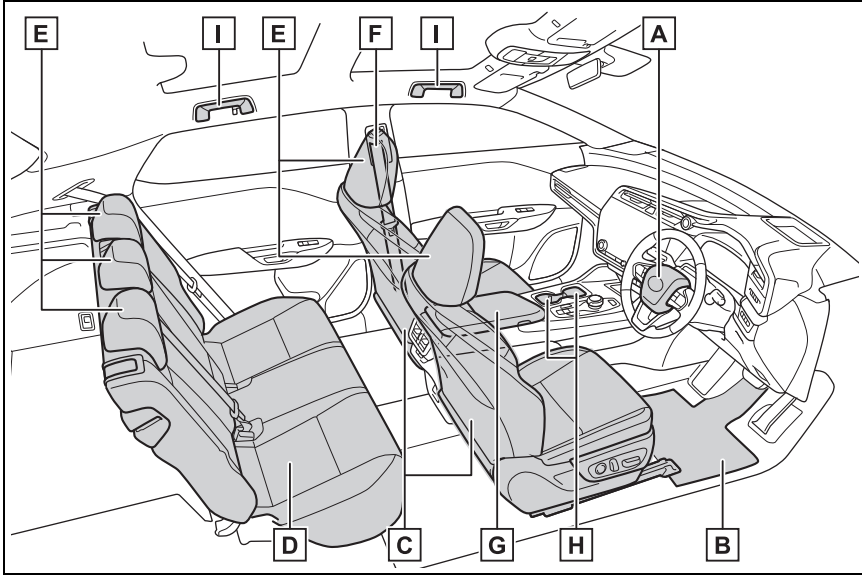


- A** Vites kumandaları .....S.27
- B** Gösterge kumandaları .....S.33
- C** Sabit hız kontrolü düğmesi  
Dinamik radarlı sabit hız kontrolü\*1
- D** Müzik sistemi uzaktan kumanda düğmeleri\*2
- E** LTA (Şerit İzleme Desteği) düğmesi\*1
- F** Telefon düğmesi\*1, 2
- G** Konuşma düğmesi\*2
- H** Müzik uzaktan kumandaları/telefon düğmesi/konuşma düğmesi\*1, 2
- I** Düğme işlevi değiştirme düğmesi\*1, 2

\*1: "Kullanıcı El Kitabı"na bakın.

\*2: "MULTİMEDYA KULLANICI EL KİTABI"na bakın.

## ■ İç (Sağdan direksiyonlu araçlar)



**A** SRS hava yastıkları\*

**B** Paspaslar .....S.15

**C** Ön koltuklar\*

**D** Arka koltuklar\*

**E** Baş dayamaları\*

**F** Emniyet kemerleri\*

**G** Konsol bölmesi\*

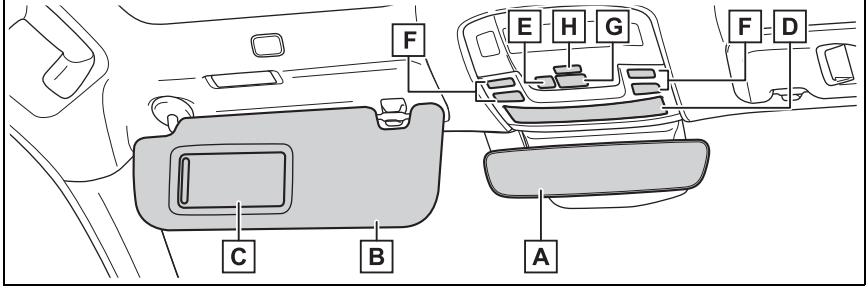
**H** Bardak tutucular\*

**I** Tutunma kolları\*

\*: "Kullanıcı El Kitabı"na bakın.



## ■ Tavan (Sağdan direksiyonlu araçlar)



**A** İç dikiz aynası\*1, 2

Dijital Dikiz Aynası\*1, 2

**B** Güneş siperlikleri\*1

**C** Makyaj aynaları\*1

**D** Yardımcı bölme\*1

**E** Karartma düğmesi\*2 ..... S.64

**F** İç ışık\*1

Okuma lambaları\*3

**G** “SOS” düğmesi\*1

**H** Kapı-bağlantılı iç ışık düğmesi\*1

\*1: “Kullanıcı El Kitabı”na bakın.

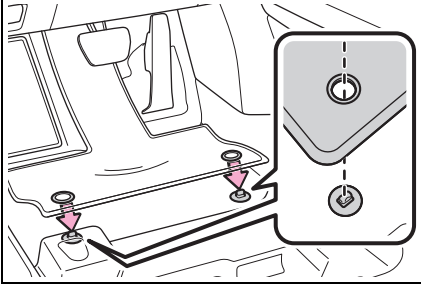
\*2: Bazı modellerde

\*3: Şekilde ön taraf gösterilmiştir, ancak bunlar arka tarafta da bulunmaktadır.

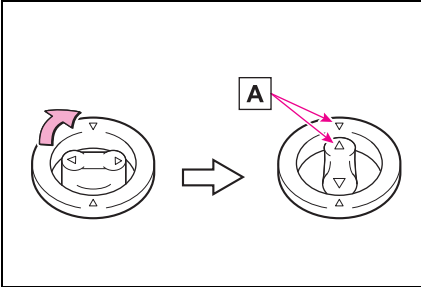
## Özel paspasların doğru şekilde kullanılması

Yalnızca aracınızla aynı model ve model yılına sahip araçlar için tasarlanmış paspaslar kullanın. Paspası taban halısına emniyetli olacak bir şekilde sabitleyin.

### Paspasların sabitlenmesi



1 Kancaları (klipsleri) paspastaki halkalara takın.



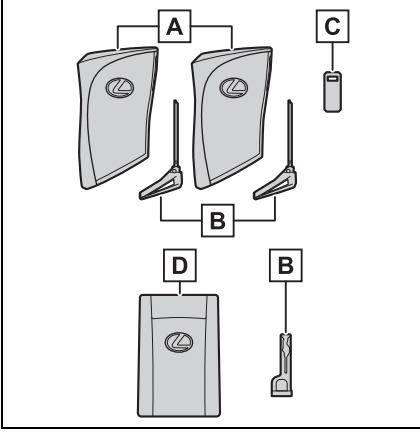
2 Paspaları sabitlemek için, sabitleme kancalarının (klipslerin) üst kısmını çevirin.

Daima  $\triangle$  işaretlerini **A** aynı hizaya getirin.

Kancaların (klipslerin) şekli resimden farklı olabilir.

## Anahtar tipleri

Araçla birlikte aşağıdaki anahtarlar verilmektedir.



**A** Elektronik anahtarlar

- Akıllı giriş ve çalıştırma sisteminin çalıştırılması
- Uzaktan kumanda kontrol fonksiyonlarının çalıştırılması

**B** Mekanik anahtarlar

**C** Anahtar numarası plakası

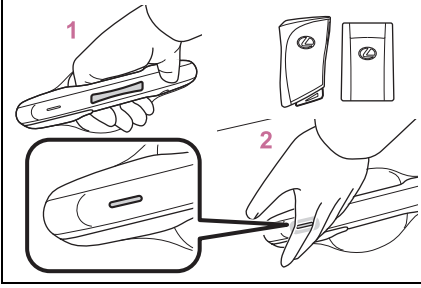
**D** Kartlı anahtar (elektronik anahtar)  
(bazı modellerde)

Akıllı giriş ve çalıştırma sisteminin çalıştırılması

## Akıllı giriş ve çalıştırma sistemi

### Akıllı giriş ve çalıştırma sistemi ile kapıları kilitleme/açma

Sürücü her zaman üzerinde, örneğin cebinde bir elektronik anahtar (veya kartlı anahtar) taşımalıdır.



**1** Kapı kilidini açmak için kapı kolunu tutun. \*

Kolun arkasındaki sensöre dokunduğunuzdan emin olun.

Kapılar kilitlendikten sonra 3 saniye boyunca kapı kilitleme işlemi yapılamaz.

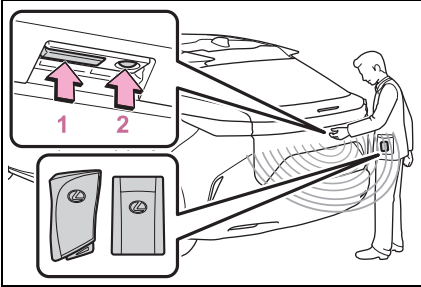
\*: Kapı kilidi açma ayarları değiştirilebilir.

**2** Kapıları kilitlemek için kilitleme sensörüne (kapı kolunun yüzeyindeki çentik) dokununuz.

Kapının güvenli bir şekilde kilitlendiğini kontrol edin.

Kapıların kilitlenmesi alarm sistemini devreye alır.

### Akıllı giriş ve çalıştırma sistemini kullanarak bagaj kapağını kilitleme/açma



**1** 1 seçeneğine basın.

Tüm kapıların kilidi açılır. Ancak, kapılar kilitlendikten sonra 3 saniye içinde açılmaz.

**2** 2 seçeneğine basın.

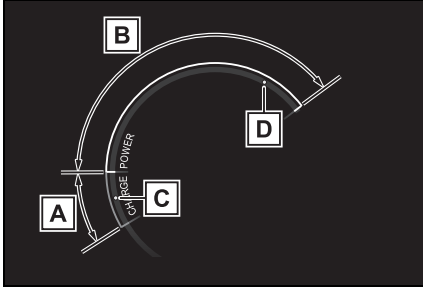
Tüm kapılar kilitlenir. Kapıların güvenli bir şekilde kilitlendiğinden emin olun.

Elektronik anahtar düzgün çalışmadığında ne yapılması gerektiği konusunda ayrıntılı bilgi için, bkz. sayfa 76.

# Güç ölçer

## Güç ölçer, EV sistem gücünü veya geri kazanım seviyesini gösterir.

Bu resim yalnızca açıklama amaçlıdır ve aracın özelliklerine bağlı olarak farklılık gösterebilir.



### A Şarj bölgesi

Geri kazanım<sup>\*1</sup> durumunu gösterir.

Geri kazanılan enerji, EV aküsünü (çekiş aküsü) şarj etmek için kullanılacaktır.

### B Güç bölgesi

Sürüş sırasında EV sistem gücünü (hızlanma kuvveti) gösterir.

### C Geri kazanım<sup>\*1</sup> kısıtlamaları referans gösterimi<sup>\*2</sup>

Aşağıdaki durumlarda geri kazanımlı frenleme kısıtlanır ve bu kısıtlamalara ilişkin referanslar şarj alanında gösterilir.

- Çekiş aküsünde yüksek miktarda şarj varken ve artık geri kazanım yapılamadığında
- Çekiş aküsünün sıcaklığı aşırı yüksek veya aşırı düşükken

### D Güç kısıtlamaları referans gösterimi<sup>\*2</sup>

Aşağıdaki durumlarda güç kısıtlanır ve bu kısıtlamalara ilişkin referanslar güç alanında gösterilir.

- Çekiş aküsünde az miktarda şarj varken ve artık güç veremiyorken
- Çekiş aküsünün sıcaklığı aşırı yüksek veya aşırı düşükken

- \*1: Bu kılavuzda kullanılan “geri kazanım” kelimesi aracın hareketi sayesinde üretilen enerjinin elektrik enerjisine dönüştürülmesini ifade eder.
- \*2: Gerçek kısıtlamalar aracın durumuna göre değişebilir.

## EV sistemiyle ilgili önemli hususlar

### Elektrikli araç sisteminin özellikleri

Akülü elektrikli araçlar, geleneksel araçlardan ciddi şekilde farklıdır.

Elektrik motorunu çalıştırmak için çekiş aküsünde depolanmış elektriği kullanırlar. Akülü elektrikli araçlar elektrikle tahrik edildikleri için CO<sub>2</sub> (Karbondioksit) ve NOx (Azot Oksitler) gibi emisyonlar vermezler. Akülü elektrikli araçlar çevre dostu araçlardır.

Daha fazla bilgi için “KULLANICI EL KİTABI”na bakın.

### Şarj

Akülü elektrikli araç, harici bir güç kaynağından alınan ve çekiş aküsünde depolanan elektrik ile çalıştırılır. Şarj amacıyla sadece halka açık şarj istasyonları değil, aynı zamanda ev tipi prizler de kullanılabilir. İşlemler, geleneksel bir araca yakıt doldurmaktan farklıdır. Bu nedenle, aşağıdakileri mutlaka iyice okuyun.

#### ■ Geri kazanımlı frenleme

Aşağıdaki durumlarda kinetik enerji elektrik enerjisine dönüştürülür ve çekiş aküsü şarj olurken yavaşlama kuvveti elde edilebilir.

- D vites konumunda sürüş esnasında gaz pedalı serbest bırakılır.
- D vites konumunda sürüş esnasında fren pedalına basılır.

#### ■ Elektrikli araçlara özgü sesler ve titreşimler

Motor sesi veya titreşimi olmadığından, “READY” göstergesinin yanması ile gösterildiği gibi, elektrikli araç gerçekten çalışır durumdayken yanlışlıkla kapalı olduğu sanılabilir. Emniyet için, araç park halindeyken vitesi daima P konumuna aldığınızdan ve park frenini çalıştırdığınızdan emin olun.

EV (elektrikli araç) sisteminin çalıştırılması öncesinde ve sonrasında aşağıdaki sesler ve titreşimler oluşabilir. Ancak bu sesler ve/veya titreşimler bir arızanın belirtileri değildir:

Sürücü kapısı açıldığında aracın ön tarafından fren sisteminin çalışma sesi gelebilir.

- Motor veya bagaj bölmesinden motor sesleri gelebilir (AWD modeller).
- EV (elektrikli araç) sistemi çalışıp durduğunda, motor bölmesinden elektrik rölesi sesleri gelebilir.
- Aşağıdaki durumlarda çekiş aküsünden çıtırtı veya yumuşak bir şıkırtı gibi röle çalışma sesleri gelir:
  - EV sistemi çalıştırılıp durdurulduğunda
  - Şarj başladığında veya bittiğinde
  - DC şarjı kullanılarak çekiş aküsü şarj edildikten sonra araç ilk kez sürüldüğünde

- Fren pedalına basıldığında veya gaz pedalı bırakıldığında, geri kazanımlı frenleme nedeniyle sesler duyulabilir.
- Radyatörden gelen soğutma fanı çalışma sesleri.
- Klima sisteminin çalışma sesi (klima kompresörü, fan motoru).

## **Sesli Araç Uyarı Sistemi**

Aracın yaklaştığı konusunda yakındaki insanları uyarmak için sürüş hızına göre değişen bir ses verilir. Bu ses aracın içinde duyulabilir. Araç hızı yaklaşık 25 km/saat'i geçtiğinde ses kesilecektir.



## EV (elektrikli araç) sisteminin çalıştırılması

Anahtar yanınızdayken, aşağıdaki durumlar gerçekleştiğinde, EV sistemi çalışır ya da güç düğmesi modu değişir.

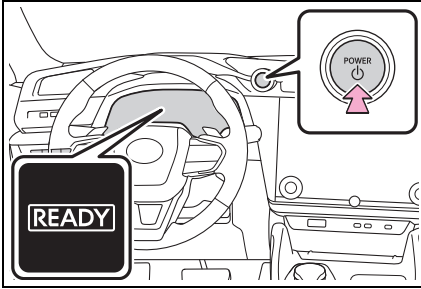
## EV (elektrikli araç) sisteminin çalıştırılması

- 1 Şarj kablosunun çıkarıldığını kontrol edin.
- 2 Park fren düğmesini çekerek basarak park freninin çekili olduğunu kontrol edin.  
Park freni göstergesi yanık kalır.
- 3 Fren pedalına sıkıca basın.



ve araç bilgi ekranında bir mesaj görüntülenir. Eğer görünmezse, EV (elektrikli araç) sistemi çalıştırılmaz.

Vites N konumuna alındığında EV sistemi çalışmaz. EV sistemi başlatılırken vites konumunu P'ye alın.



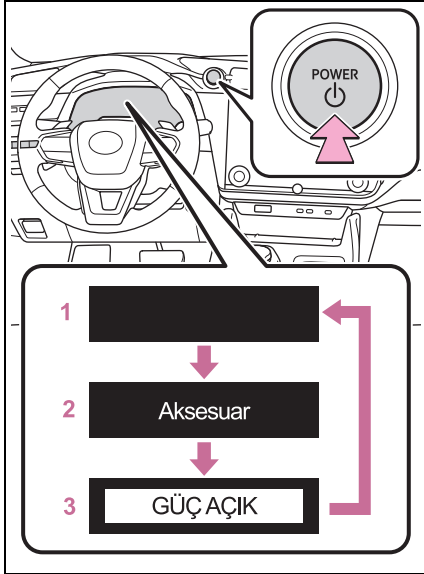
- 4 Güç düğmesine kısa ve sertçe basın.  
Güç düğmesini kullanırken, tek bir kısa ve güçlü basma yeterlidir. Düğmeye basmak ve basılı tutmak gerekli değildir.  
"READY" gösterge ışığı yanarsa, EV sistemi normal olarak çalışacaktır.  
"READY" ışığı yanıncaya kadar fren pedalına basmayı sürdürün.  
EV sistemi tüm güç düğmesi modlarında çalıştırılabilir.
- 5 "READY" gösterge ışığının yandığını kontrol edin.  
"READY" ışığı sönükken araç hareket etmez.

## EV (elektrikli araç) sistemini durdurma

- 1 Aracı tamamen durdurun.
- 2 Park frenini uygulayın.  
Park freni gösterge ışığının yandığını kontrol edin.
- 3 P konum düğmesine basın.  
Vites konum göstergesinin P'de olduğunu ve park freni göstergesinin yandığını kontrol edin.
- 4 Güç düğmesine kısa ve sertçe basın.  
EV sistemi duracak ve sayaç göstergesi sönecektir (vites konum göstergesi, sayacın gösterilmesinden birkaç saniye sonra söner).
- 5 Fren pedalını bırakın ve gösterge üzerinde "ACCESSORY" veya "POWER ON" ögesinin gösterilmediğini kontrol edin.

## Güç düğmesi modlarını değiştirme

Modlar fren pedalı serbest bırakılıp çalıştırma düğmesine basılarak değiştirilebilir. (Düğmeye her basıldığında mod değişir.)



- 1 KAPALI  
Dörtlü flaşörler kullanılabilir.
  - 2 ACC\*  
Müzik sistemi gibi bazı elektrikli bileşenler kullanılabilir. Göstergede "ACCESSORY" görüntülenir.
  - 3 AÇIK  
Tüm elektrikli bileşenler kullanılabilir. Göstergede "POWER ON" görüntülenir.
- \*: ACC modu, kişiselleştirme menüsünde etkinleştirilebilir/devre dışı bırakılabilir.

## Acil durumda aracın durdurulması

Ancak, aracın normal yöntem ile durdurulmasının mümkün olmadığı, acil bir durumda durdurmak gerekirse aşağıdaki işlem ile aracı durdurun:

1 Fren pedalına sürekli ve sıkıca her iki ayağınızla basın.

Pedala sürekli olarak basıp çekmeyin, aksi takdirde fren yapmak için gereken kuvvet artacaktır.

2 Vitesi N konumuna alın.

● Vites N konumuna alınırsa:

Yavaşladıktan sonra, aracınızı yol kenarında güvenli bir yerde durdurun.

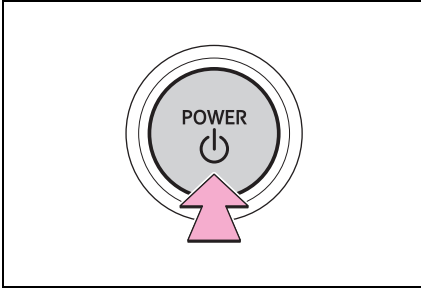
EV (elektrikli araç) sistemini durdurun.

● Vites N konumuna alınamıyorsa:

Aracın hızını mümkün olduğunca azaltabilmek için her iki ayağınızla fren pedalına basmaya devam edin.

EV sistemini durdurmak için, güç düğmesini ardışık 2 saniye veya daha fazla süreyle basılı tutun veya kısa sürede ard arda 3 kez veya daha fazla basın.

3 Aracı yol kenarında güvenli bir yerde durdurun.



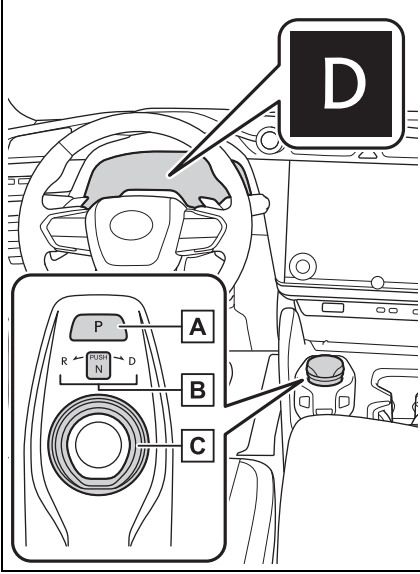
## Her vites konumunun kullanım amacı

Amacınıza ve durumunuza bađlı olarak vites konumunu seřin.

Vites konumu	Amaç veya işlev
P	Araç park halinde/EV sistemi çalıştırılırken
R	Geriye hareket
N	Boşta (Gücün iletilmediđi durum)
D	Normal sürüş konumu

## Vites konumunun deęiřtirilmesi

### Vites konumu gsterimi ve vites konumunun deęiřtirilmesi



#### A P konumu dğmesi

Aracı tamamen durdurun, park frenini alıřtırın ve P konumu dğmesine basın.

Vites P'ye alındıęında, dğme ışığı yanar.

Vites konum gstergesinin P konumunda olduęunu kontrol edin.

#### B Vites konum gstergesi

• Gsterge ekranı:

Mevcut vites konumu aydınlatılır.

• Dner vites dğmesi ekranı:

Mevcut vites konumu aydınlatılır.

Vites konumunu seerirken gsterge paneli zerindeki vites konum gstergesine bakarak istenen moda geildięinden emin olun.

#### C Dner vites dğmesi

Dner dğmeyi yumuřak ve gvenli bir řekilde kullanın.

N'ye gemek iin, dğmeye bastırın ve bir sre basılı tutun.

R veya D'ye gemek iin, dner dğmeyi basılı tutun ve vites konum gstergesindeki oka gre sola veya saęa evirin.

Her vites deęiřiminden sonra, normal konumuna dnmesine izin vermek iin dner vites dğmesini bırakın.

P'den N, D veya R'ye, N, D veya R'den P'ye veya D'den R'ye ya da R'den D'ye geerken, fren pedalına basıldıęından ve aracın durduęundan emin olun.

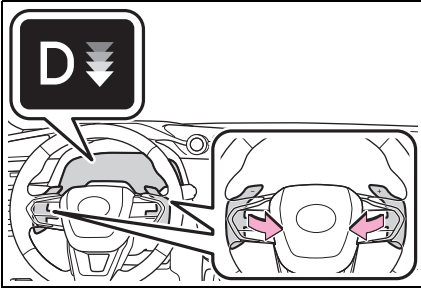
## Gerı kazanımlı fren gücünün deęiřtirilmesi

Direksiyondan vites kumandalarının alıřtırılması, gaz pedalı bırakıldıęında veya fren pedalına basıldıęında sabit bir geri kazanımlı frenleme gücüyle sürüře imkan verir.

## Gerı kazanımlı fren gücünün seilmesi

Gerı kazanımlı fren gücü seimini kullanarak sürüře yapmak için, vites D konumundayken direksiyondan “-” veya “+” vites kumandalarını kullanın.

Sonrasında, “-” ve “+” direksiyondan vites kumandaları kullanılarak, geri kazanımlı fren gücü seilebilir.



Normal D konumunda sürüře geri dön-  
mek için, direksiyondaki “+” vites kumandası bir süre basılı tutulmalıdır.

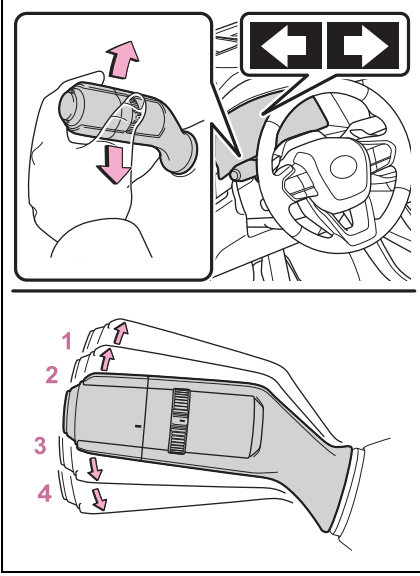
● Gerı kazanımlı fren gücü 4 seviye  
arasından seilebilir.

● Ara bilgi ekranında,



seeneęindeki ▼ okların sayısı (geri  
kazanımlı fren gücü göstergesi) art-  
tıka, geri kazanımlı fren gücü güçle-  
nir.

## Sola veya sağı dönerken veya şerit deęiřtirirken yapılan iřlemler



- 1 Kolu **1** konumuna getirin.  
Sağı dönüş sinyal lambaları yanıp söner.
- 2 Kolu **2** konumuna getirin ve bırakın.  
Sağ sinyal 3 kez yanıp söner.
- 3 Kolu **3** konumuna getirin ve bırakın.  
Sol sinyal 3 kez yanıp söner.
- 4 Kolu **4** konumuna getirin.  
Sola dönüş sinyal lambaları yanıp söner.

## Aracı park etme

- 1 Aracı tamamen durdurmak için fren pedalına basın.
- 2 Park freni serbest bırakılırsa, park frenini çalıştırın.
- 3 Vitesi "P" konumuna alın.  
Vites konum göstergesinin P'de olduğunu ve park freni göstergesinin yandığını kontrol edin.
- 4 EV (elektrikli araç) sistemini durdurmak için güç düğmesine basın.
- 5 Yavaşça debriyaj pedalını bırakın.
- 6 Anahtarı yanınıza aldığınızdan emin olun ve kapıyı kilitleyin.  
Yokuş yukarı veya aşağı park ettiğinizde, gerekirse tekerlekleri takozla destekleyin.

## Park freninin çalışması

Park freni otomatik olarak (otomatik mod) veya manuel olarak (manuel mod) uygulanabilir veya bırakılabilir. Otomatik modda, döner vites düğmesinin kullanımına göre park freni otomatik olarak uygulanır veya bırakılır. Ayrıca, otomatik modda park freni manuel olarak çekilebilir veya serbest bırakılabilir.

## Park freninin otomatik olarak uygulanması/bırakılması (otomatik mod)

### ■ Otomatik modu açma

Araç dururken, sesli uyarı çalana ve araç bilgi ekranında bir mesaj görünene kadar park freni düğmesini çekili tutun.

Otomatik mod açık olduğunda, park freni aşağıdaki şekilde çalışır.

- Vites konumu P'den değiştirildiğinde park freni serbest bırakılır ve park freni gösterge ışığı söner.
- Vites konumu P'ye alındığında, park freni çekilir ve park freni gösterge ışığı yanar.

Araç dururken ve fren pedalına bastığınızda döner düğmeyi ve P konumu düğmesini kullanın.

Döner vites düğmesi çok hızlı hareket ettirilirse otomatik işlev çalışmayabilir. Bu durumda park frenini manuel olarak çekin.

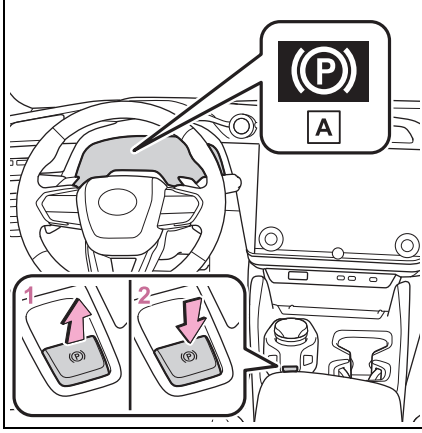
### ■ Otomatik modu kapatma

Araç dururken ve fren pedalına basarken, sesli uyarı çalana ve araç bilgi ekranında bir mesaj görünene kadar park freni düğmesini basılı tutun.



## Park freninin manuel olarak uygulanması/bırakılması (manuel mod)

Park freni manuel olarak çalıştırılabilir ve serbest bırakılabilir.



**A** Park freni gösterge ışığı

**1** Park frenini çekmek için düğmeyi çekin.

Park freni gösterge ışığı yanacaktır.

Acil bir durumla karşılaştığınızda ve sürüş sırasında park freninin kullanılması gerektiğinde, park freni anahtarını çekili tutun.

**2** Park frenini serbest bırakmak için düğmeye basın.

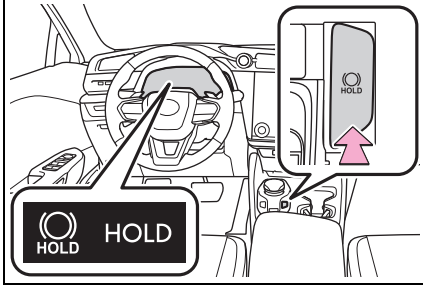
- Fren pedalına basılı haldeyken park freni düğmesine basın.
- Park freni otomatik serbest bırakma fonksiyonunu kullanarak park freni gaz pedalına basılarak serbest bırakılabilir. Bu işlevi kullanırken, gaz pedalına yavaşça basın.

Park freni gösterge ışığının söndüğünden emin olun.

Park freni gösterge ışığı yanıp sönerse, düğmeyi tekrar kullanın.

## Freni basılı tutma sistemi

Freni basılı tutma sistemi, sistem çalışırken aracı durdurmak için fren pedalına basıldığında ve vites D veya N konumundayken freni basılı tutar. Vites D konumundayken gaz pedalına basıldığında, sistem yumuşak bir kalkış için freni bırakır.



Freni basılı tutma sistemini çalıştırır

Freni basılı tutma işlevi bekleme göstergesi (yeşil) yanar. Sistem freni basılı tutarken, fren basılı tutma göstergesi (sarı) yanar.

## Ekranların işlevleri

### Araç bilgi ekranı (yansıtmalı gösterge ekranı olmayan araçlar)

Sürüşle ilgili çeşitli bilgiler görüntülenebilir. Duruma bağlı olarak, uyarı veya öneri açılır ekranları da görüntülenir.

#### ■ Bilgi görüntüleme alanında gösterilen öğeler

Araç bilgi ekranında menü simgeleri seçilerek aşağıdaki öğeler görüntülenebilir.



Sürüş bilgi ekranı



Navigasyon sistemine bağlı ekran



Müzik sistemine bağlı ekran



Sürüş destek sistemi bilgi ekranı



Uyarı mesajı

### Araç bilgi ekranı (yansıtmalı gösterge ekranlı araçlar)

Sürüşle ilgili çeşitli bilgiler görüntülenebilir. Duruma bağlı olarak, uyarı veya öneri açılır ekranları da görüntülenir.

#### ■ Bilgi görüntüleme alanında gösterilen öğeler

Aşağıdaki öğeler gösterilebilir.

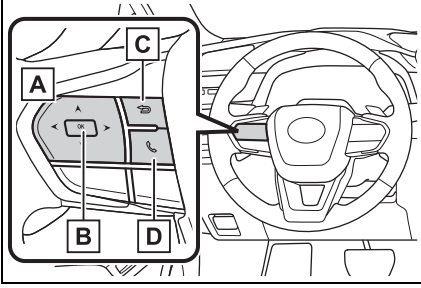
- Sürüş bilgisi 1
- Sürüş bilgisi 2
- Müzik sistemine bağlı ekran
- Navigasyon sistemine bağlı ekran\*
- Sürüş destek sistemi bilgi ekranı\*
- Boş (Öğe yoktur)

\*: Görüntüleme modu maksimumu gösterecek şekilde ayarlandığında yansıtmalı gösterge ekranında görüntülenir.

## Görüntülenen bilgiler

### Sayaçların/ekranların kullanımı

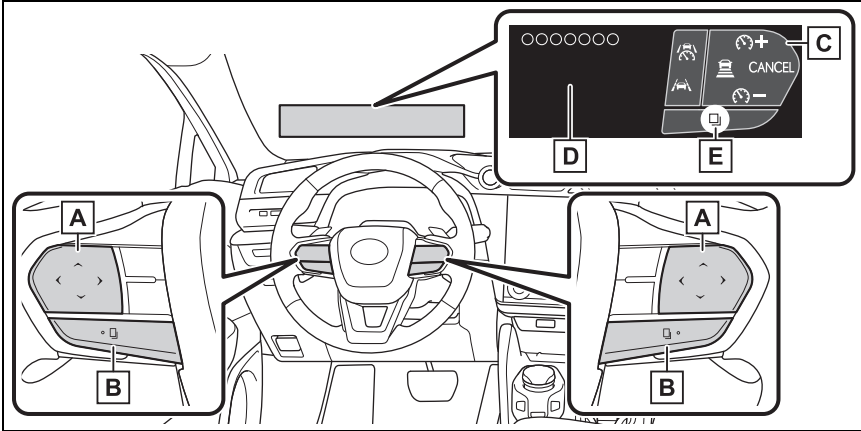
#### ► Yansıtmalı gösterge ekranlı araçlar



- A** < / > : Menü simgelerini seçer  
^ / v : Görüntülenen içeriği değiştirir, ekranı yukarı/aşağı kaydırır ve imleci yukarı/aşağı hareket ettirir
- B** Gir/Ayarla
- C** Bir önceki ekrana dönün
- D** Aramayı başlat/al

Ahizesiz kullanım sistemine bağlı olarak, çağrı gönderme veya alma mesajı görüntülenir. Ahizesiz kullanım sistemi ile ilgili ayrıntılı bilgi için, bkz. "MULTİMEDYA KULLANICI EL KİTABI".

#### ► Yansıtmalı gösterge ekranlı araçlar



- A** Her düğmenin işlevi, koşullara ve ayarlara bağlı olarak farklılık gösterir. Bir düğmeye dokunulduğunda, her bir düğmenin işlevi yansıtmalı gösterge ekranında görüntülenir. Yansıtmalı gösterge ekranı kapalıysa veya yansıtmalı gösterge ekranında bilgi görüntülenemiyorsa, işlevler araç bilgi ekranında görüntülenir. Ayrıca, her bir düğme için tercih edilen işlevler orta ekranda ayarlanabilir.
- B** Bu düğmeye her basıldığında, işlevler değişir.

**C** Düğme simgesi gösterimi

Her düğmenin simgesi görüntülenir. Dokunulan düğme vurgulanır. **(E)**

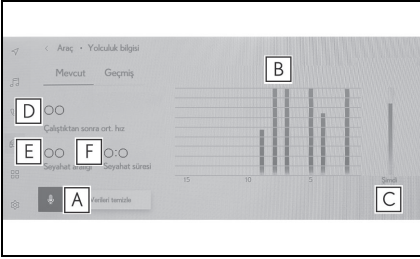
**D** Düğme işlev yardımı gösterimi

Dokunulan düğmenin işlev yardımı görüntülenir.

## Mevcut elektrik tüketimi/geçmiş ekranı

Elektrik tüketimi bilgileri orta ekranda görüntülenebilir.

### Mevcut elektrik tüketimi ekranı



**A** Geçmiş verisini sıfırlama

**B** Son 15 dakikadaki elektrik tüketimi

**C** Anlık elektrik tüketimi

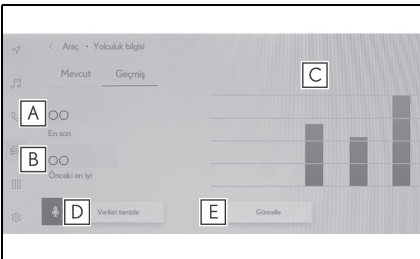
**D** EV (elektrikli araç) sistemi çalıştırıldıktan sonra ortalama araç hızı.

**E** Yolculuk menzili

**F** EV (elektrikli araç) sistemi çalıştırıldıktan sonra geçen süre.

Görüntülenen ortalama elektrik tüketimi bilgisi, referans amaçlıdır. Resim sadece örnek amaçlı verilmiştir, gerçek durumdan bir miktar farklılık gösterebilir.

### Geçmiş elektrik tüketimi ekranı



**A** En son elektrik tüketimi

**B** En iyi kaydedilmiş elektrik tüketimi


**C** Önceki elektrik tüketimi kaydı

**D** Geçmiş verisini sıfırlama

**E** Son elektrik tüketimi verisini güncelleme

Görüntülenen ortalama elektrik tüketimi bilgisi, referans amaçlıdır. Resim sadece örnek amaçlı verilmiştir, gerçek durumdan bir miktar farklılık gösterebilir.

## Orta ekranda elektrik tüketimi/geçmiş ekranının görüntülenmesi

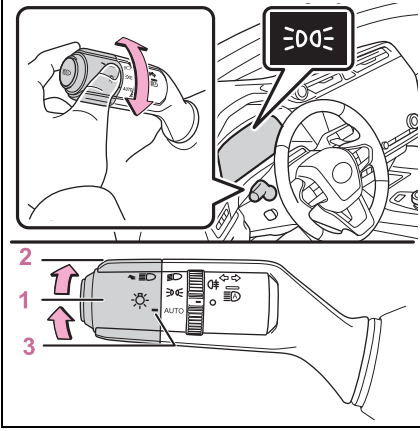
- 1 Alt menüde  ögesini seçin.
- 2 “Trip information” (Sürüş bilgisi)'ni seçin.
- 3 “Current” (Anlık) veya History (Geçmiş)'i seçin.

## Farların kullanımı

Farlar manuel veya otomatik olarak çalıştırılabilir.

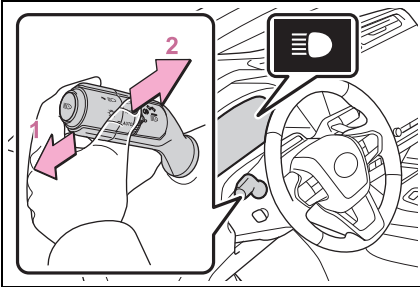
### Farları açma/kapama

☀️ düğmesinin kullanımı ışıkları aşağıdaki gibi açar:



- 1 ☀️ Park, plaka ve gösterge paneli aydınlatma lambaları yanar.
- 2 ☀️ Farlar ve yukarıda bahsedilen lambalar yanar.
- 3 AUTO Farlar, gündüz sürüş farları ve yukarıda belirtilen lambalar yanar ve otomatik söner.

### Uzun farların açılması

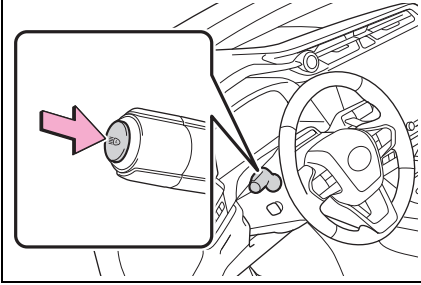


- 1 Farlar açıkken, kolu ileri doğru itin. Uzun farlar yanar. Uzun farları kapatmak için kolu eski konumuna çekin.
- 2 Kolu geriye doğru çekin ve bırakın. Uzun farlar bir kez yanıp söner. Uzun farlar, farlar kapalıyken bile bu şekilde aydınlatılabilir.

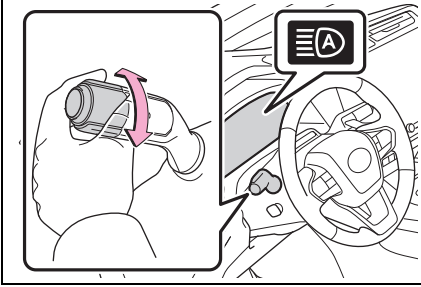
## AHS (Sürüşe Duyarlı Uzun Far Sistemi) (bazı modellerde)


Sürüşe Duyarlı Uzun Far Sistemi ilerideki araçların, sokak lambalarının vb. ışık seviyesini değerlendirmek için ön camın üst kısmındaki ön kameradan yararlanır ve otomatik olarak far ışıklarının dağıtımını kontrol eder.

### Sürüşe Duyarlı Uzun Far Sisteminin Kullanımı



- 1 Sürüşe Duyarlı Uzun Far Sistemi düğmesine basın.



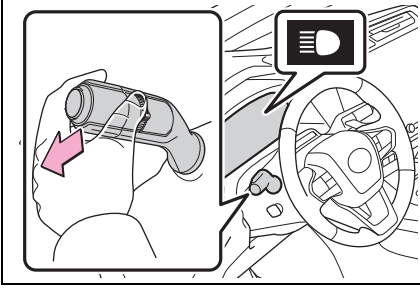
- 2 Far anahtarını AUTO ya da  konumuna getirin.

Far anahtarı kolu kısa far konumundayken, AHS etkinleştirilecek ve AHS göstergesi yanacaktır.



## Uzun farların manuel olarak açılıp kapatılması

### Uzun farlara geçiş

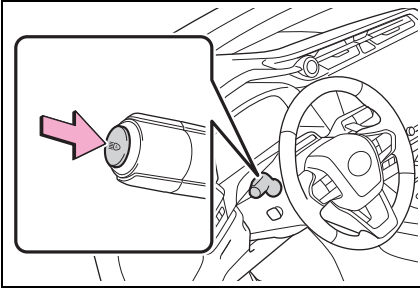


Kolu ileri doğru itin.

AHS göstergesi sönecek ve uzun far göstergesi yanacaktır.

Sürüşe Duyarlı Uzun Far Sistemini tekrar çalıştırmak için kolu ilk konumuna çekin.

### Kısa farlara geçiş

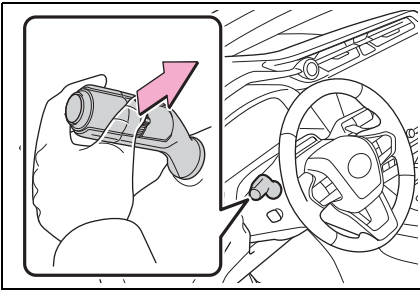


Sürüşe Duyarlı Uzun Far Sistemi düğmesine basın.

AHS göstergesi sönecektir.

Sürüşe Duyarlı Uzun Far Sistemini tekrar çalıştırmak için düğmeye basın.

## Geçici olarak kısa farlara geçiş



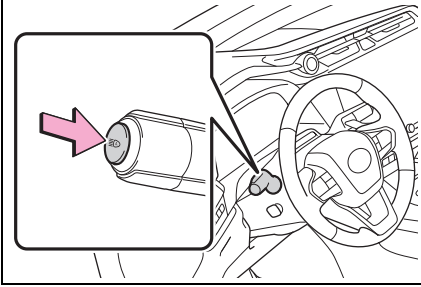
Kolu geriye doğru çekin ve ardından eski konumuna geri getirin.

Kolu çektiğinizde uzun farlar yanar, ancak kol ilk konumuna döndükten sonra kısa farlar belirli bir süre açık kalır. Bundan sonra, Sürüşe Duyarlı Uzun Far Sistemi çalışır.

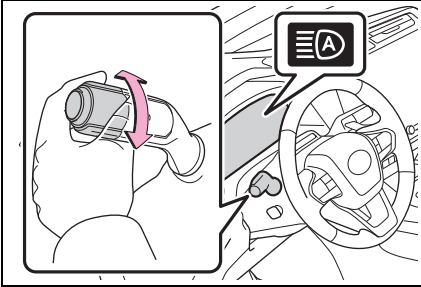
## AHB (Otomatik Uzun Far)


Otomatik Uzun Far Sistemi ilerideki araçların, sokak lambalarının vb. ışık seviyesini değerlendirmek için ön camın üst kısmındaki ön kameradan yararlanır ve otomatik olarak far ışıklarının uzun ve kısa far arasında dağıtımını kontrol eder.

### Otomatik Uzun Far sisteminin kullanımı



1 Otomatik Uzun Far düğmesine basın.

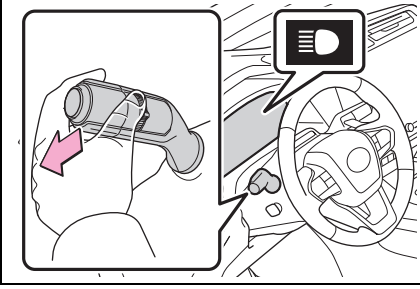


2 Far anahtarını AUTO ya da  konumuna getirin.

Far anahtarı kolu kısa far konumundayken, AHB sistemi etkinleştirilecek ve AHB göstergesi yanacaktır.

## Uzun farların manuel olarak açılıp kapatılması

### Uzun farlara geçiş

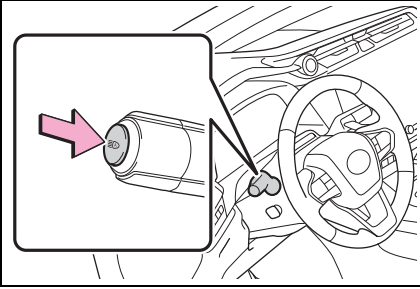


Kolu ileri doğru itin.

AHB göstergesi sönecek ve uzun far göstergesi yanacaktır.

Otomatik Uzun far sistemini tekrar çalıştırmak için kolu ilk konumuna çekin.

### Kısa farlara geçiş

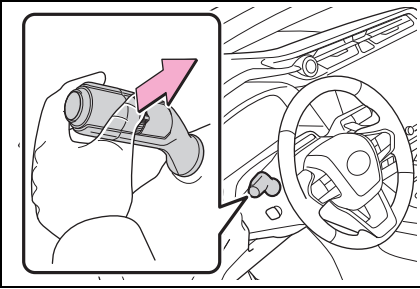


Otomatik Uzun Far düğmesine basın.

AHB göstergesi sönecektir.

Otomatik Uzun Far sistemini tekrar çalıştırmak için düğmeye basın.

## Geçici olarak kısa farlara geçiş



Kolu geriye doğru çekin ve ardından eski konumuna geri getirin.

Kolu çektiğinizde uzun farlar yanar, ancak kol ilk konumuna döndükten sonra kısa farlar belirli bir süre açık kalır. Bundan sonra, Otomatik Uzun Far Sistemi çalışır.

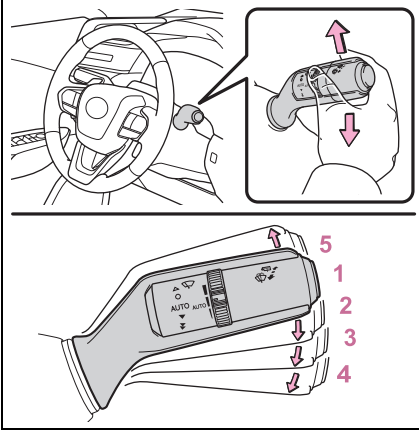
## Yağmurda görünürlük sağlamak

Sileceklerin manuel ve otomatik çalışmasını seçmek veya yıkayıcıları çalıştırmak için silecek kolunu kullanın.

### Ön sileceklerin kullanımı



kolun kullanımı silecekleri ve yıkayıcıyı şu şekilde çalıştırır.



1 ○ Kapalı

2 AUTO Yağmur sensörünün çalışması

Sensör yağmur algıladığında silecekler otomatik olarak çalışır. Sistem, sileceklerin hızını yağmur miktarına ve araç hızına göre otomatik olarak ayarlar.

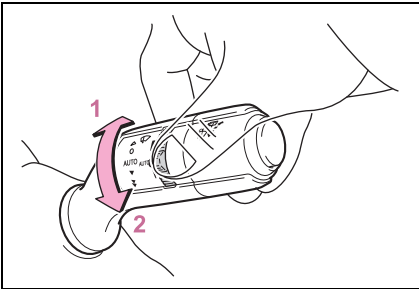
3 ▼ Düşük hızlı çalışma

4 ▼ Yüksek hızlı çalışma

5 △ Geçici çalışma

### Sileceklerin hızının değiştirilmesi

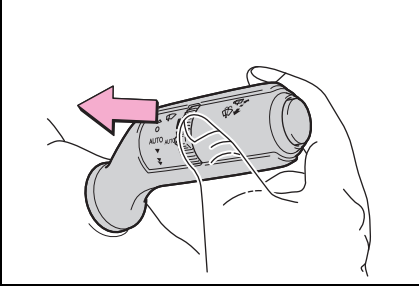
AUTO konumu seçili durumdayken, sensör yağmuru algıladığında silecekler otomatik çalışır. Sistem otomatik olarak yağmur hacmi ve araç hızına göre sileceklerin zamanlamasını ayarlar.



1 Hassasiyeti artırır

2 Hassasiyeti azaltır

## Ön yıkayıcıların kullanımı



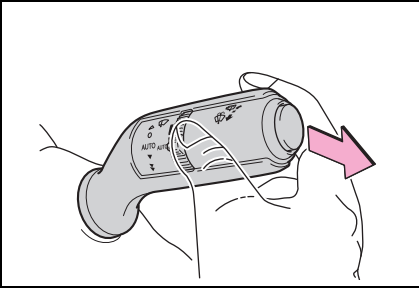
Kolu çekin.

Ön silecekler ve yıkayıcılar çalışacaktır.

Ön yıkayıcılar çalıştıktan sonra ön silecekler otomatik olarak birkaç kez çalışacaktır.

Far yıkayıcılı araçlar: Farlar yanarken kol çekilip o konumda tutulursa, far yıkayıcılar bir kez çalışacaktır. Bundan sonra far yıkayıcıları kolun her beşinci çekilişinde çalışacaktır.


## Arka kamera yıkayıcısının kullanımı

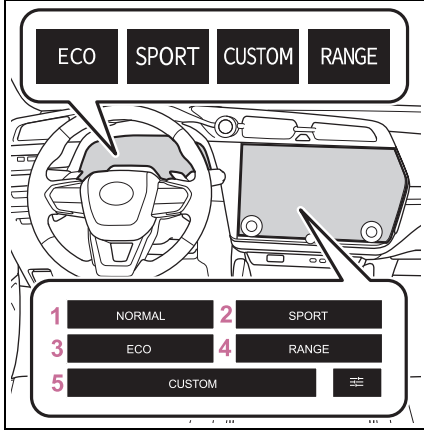



Kolu itin.

Lexus park destek monitörü ve Dijital Dikiz Aynası (bazı modellerde) için kamerayı temizleyin.

## Sürüş modunun değiştirilmesi

- 1 Orta ekranda  ögesini seçin.
- 2 "Driving mode" (Sürüş modu)'nu seçin.
- 3 Sürüş modunu seçin.



- 1 Normal mod
- 2 Sport modu  
Sport modu seçildiğinde Sport modu göstergesi yanar.
- 3 Eco sürüş modu  
Eco sürüş modu seçildiğinde Eco sürüş modu göstergesi yanar.
- 4 Menzil modu  
Menzil modu seçildiğinde, Menzil modu göstergesi yanar.
- 5 Kişiselleştirilmiş mod  
Kişiselleştirilmiş mod seçildiğinde, Kişiselleştirilmiş mod göstergesi yanar.  
Kişiselleştirilmiş mod ayarlarını değiştirmek için  seçimini yapın.

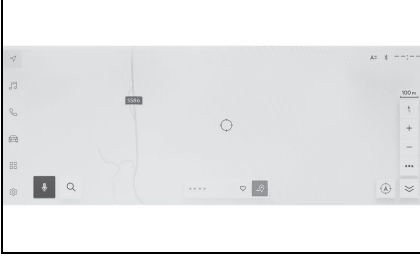
# Multimedya sisteminin temel kullanımı





## Haritanın hareket ettirilmesi

Harita hareket ettirilebilir ve dokunulan bir nokta harita ekranının merkezi olarak ayarlanabilir.

Haritadaki bir noktaya dokununuz.

- Harita ekranının merkezi dokunulan noktaya taşınacaktır.



- Bir POI için bilgi mevcutsa, dokunulduğunda görüntülenecektir.
- Haritada bir noktaya kaydıldıktan sonra  ögesine dokunarak, nokta yeni bir varış noktası veya ara nokta olarak ayarlanabilir.
- Haritada bir noktaya kaydıldıktan sonra  ögesine dokunularak, nokta bir favori olarak ayarlanabilir.
-  veya  ögesine dokunarak aracın mevcut konumuna dönün.


Harita, ekrana dokunup sürükleyerek veya hafifçe vurarak kaydırılabilir.


# Akıllı telefon veya İletişim Cihazının Bağlanması

## Multimedya sisteminden Bluetooth® cihazını kaydetme

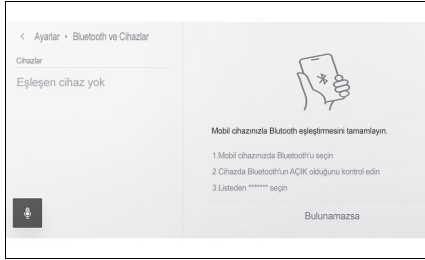
Eller serbest arama veya Bluetooth® müziği kullanabilmek için cep telefonu veya taşınabilir cihaz kayıtlı olmalıdır. Kayıt tamamlandıktan sonra, multimedya sistemi her başlatıldığında Bluetooth® otomatik olarak bağlanır.

Apple CarPlay/Android Auto bağlandığında, cihaz otomatik olarak kaydedilir.

Hiçbir Bluetooth® cihazı bağlanmadığında, kayıt ekranı, direksiyondaki  düğmesi basılı tutularak da görüntülenebilir.

- 1 Ana menüden  öğesine dokunun.
- 2 Alt menüde "Bluetooth & Devices" (Bluetooth ve Cihazlar)'a dokunun.  
Hiçbir cihaz kayıtlı değilse, Prosedür 4'e geçin.
- 3 "Add another device" (Başka bir cihaz ekle)'ye dokunun.

Multimedya sistemine bir cihaz bağlıyken, cihazın bağlantısını kesmek için onay ekranı görüntülenebilir. Kaydı yapmak için cihazın bağlantısını kesin.



- 4 "If not found" (Bulunmazsa)'ya dokunun.


- 5 Ana alandan kaydedilecek cihaza dokunun.
  - Cihaz adı yerine Bluetooth® adresi görüntülenebilir.
  - Kaydedilecek cihaz ana alanda görüntülenmiyorsa, Bluetooth® cihazından kaydetmeyi deneyin.
  - Bluetooth® cihazında belirli bir ekran görüntülenmediği sürece, belirli Bluetooth® cihaz modelleri cihaz listesinde görüntülenmeyebilir. Ayrıntılar için Bluetooth® cihazının kullanım kılavuzuna bakın.



- 6 Gösterilen PIN kodunun Bluetooth® cihazında görüntülenen PIN koduyla eşleşip eşleşmediğini kontrol edin ve ardından "OK" (Tamam)'a dokununuz.
- Kaydı tamamlamak için bazı Bluetooth® cihazlarının çalıştırılması gerekebilir.
  - HFP destekli bir Bluetooth® cihazı kaydedildiğinde, sürücü bir ana cihaz setine sahip değilse, ilgili cihaz otomatik olarak ana cihaz olarak ayarlanır.
  - Apple CarPlay ayarları görüntülenebilir. Kullanım etkinleştirilmişse Apple CarPlay ekranı görüntülenir.
  - Bağlantının tamamlandığını belirten bir mesaj gösterilir ve kayıtlı Bluetooth® cihazının adı alt menüde görüntülenir.
  - İşlem başarısız ekranı görüntülenirse, ekrandaki kullanım talimatlarını izleyin.

### ■ Bluetooth® cihazın kaydedilmesi

Multimedya sistemi ile aranarak Bluetooth® cihazı bulunamazsa, Bluetooth® cihazından multimedya sistemini arayarak kaydolun.

- 1 Ana menüden  öğesine dokununuz.
- 2 Alt menüde "Bluetooth & Devices" (Bluetooth ve Cihazlar)'a dokununuz.
- 3 "Add another device" (Başka bir cihaz ekle)'ye dokununuz.

Multimedya sistemine bir cihaz bağlıyken, cihazın bağlantısını kesmek için onay ekranı görüntülenebilir. Kaydı yapmak için cihazın bağlantısını kesin.

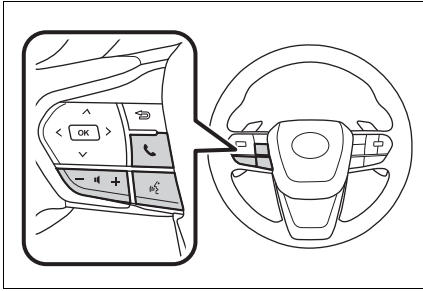


- 4 Multimedya sistemini kullanılacak Bluetooth® cihazından kaydedin.
  - Bluetooth® cihazının çalışma prosedürüne göre işlemi gerçekleştirin.
  - Bluetooth® cihazında kayıt yapmadan önce bu Bluetooth® bağlantı ekranını görüntülediğinizden emin olun.

- 5 Gösterilen PIN kodunun Bluetooth® cihazında görüntülenen PIN koduyla eşleşip eşleşmediğini kontrol edin ve ardından "OK" (Tamam)'a dokununuz.
- Kaydı tamamlamak için bazı Bluetooth® cihazlarının çalıştırılması gerekebilir.
  - HFP destekli bir Bluetooth® cihazı kaydedildiğinde, sürücü bir ana cihaz setine sahip değilse, ilgili cihaz otomatik olarak ana cihaz olarak ayarlanır.
  - Apple CarPlay ayarları görüntülenebilir. Kullanım etkinleştirilmişse Apple CarPlay ekranı görüntülenir.
  - Bağlantının tamamlandığını belirten bir mesaj gösterilir ve kayıtlı Bluetooth® cihazının adı alt menüde görüntülenir.
  - İşlem başarısız ekranı görüntülenirse, ekrandaki kullanım talimatlarını izleyin.

### ■ Direksiyon düğmeleriyle kullanım (Tip A)

Arama yanıtı ve yapma gibi bazı eller serbest arama işlevleri, direksiyon düğmelerinden kullanılabilir. Direksiyon düğmesi işlevleri multimedya sisteminin durumuna bağlı olarak değişir.



- Düğmeleri gerektiği gibi kullanın.  
“+” düğmesi

Zil sesi veya alıcı ses seviyesini artırır.

Kesintisiz ayarlamak için basılı tutun.

- “-” düğmesi

Zil sesi veya alıcı ses seviyesini azaltır.

Kesintisiz ayarlamak için basılı tutun.

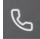
### ■ düğmesi\*1

Aramalar sesli kontrol sistemi kullanılarak yapılabilir.

Sesli komutu bitirmek için konuşma düğmesini basılı tutun.

\*1: Bu işlev bazı ülkelerde veya bölgelerde kullanılmaz.

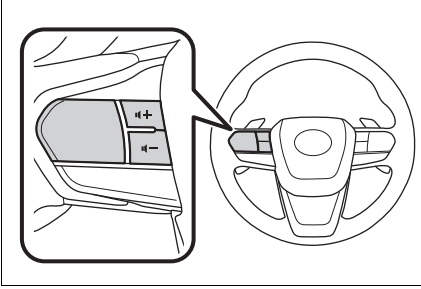
### ■ düğmesi

- Arama yapılamazken, geçmiş ekranını görüntüler.
- Telefon ekranında  görüntüldüğünde telefonla aramalar yapılabilir.
- Arama yaparken veya arama sırasında aramayı sonlandırır.
- Bir aramayı yanıtlarken veya arama bekleme sırasında aramayı yanıtlar.

## ■ Direksiyon düğmeleriyle kullanım (Tip B)

Arama yanıtı ve yapma gibi bazı eller serbest arama işlevleri, direksiyon düğmelerinden kullanılabilir. Direksiyon düğmesi işlevleri multimedya sisteminin durumuna bağlı olarak değişir.

Direksiyon düğmeleri elektrotatik tiptir. Düğmeye dokunulduğunda düğme çalışır. Görüntülenen düğme işlevleri ve konumları aracın ve multimedya sisteminin durumuna bağlı olarak değişir.



● Düğmeleri gerektiği gibi kullanın.

🔊+ düğmesi

Zil sesi veya alıcı ses seviyesini artırır.

Kesintisiz ayarlamak için basılı tutun.

🔊- düğmesi

Zil sesi veya alıcı ses seviyesini azaltır.

Kesintisiz ayarlamak için basılı tutun.

🗣️ düğmesi\*1

Aramalar sesli kontrol sistemi kullanılarak yapılabilir.

Sesli komutu bitirmek için konuşma düğmesini basılı tutun.

\*1: Bu işlev bazı ülkelerde veya bölgelerde kullanılmaz.

☎️ düğmesi


- Arama yapılamazken, geçmiş ekranını görüntüler.
- Telefon ekranında ☎️ görüntülendiğinde telefonla aramalar yapılabilir.
- Arama sırasında aramaları değiştirin/aramayı beklemeye alın.
- Bir aramayı yanıtlarken veya arama bekleme sırasında aramayı yanıtlar.

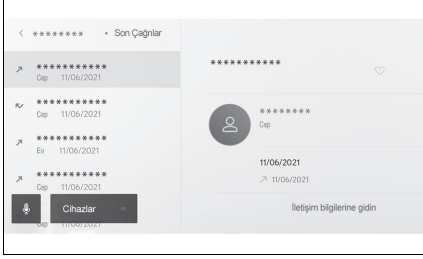
🔇 düğmesi

- Arama yaparken veya arama sırasında aramayı sonlandırır.
- Gelen arama/arama bekleme çağrısını reddedin.

## Arama geçmişinden arama yapılması

Arama geçmişine giden veya gelen arama olarak kaydedilmiş telefon numaraları aranabilir.


- 1 Ana menüden  öğesine dokunun.
- 2 Alt menüde "Recents" (Son kullanılanlar)'a dokunun.

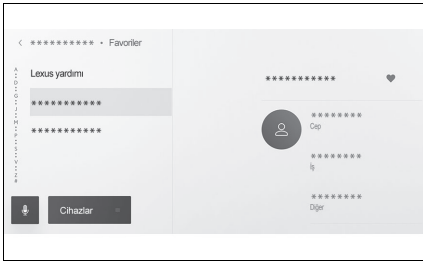


- 3 Kişiyi seçin.  
Kişiyi kayıtlı olmayan telefon numaraları oldukları gibi görüntülenecektir.
- 4 İstedığınız telefon numarasına dokunun.

## Favoriler listesinden arama yapmak

Kişilerinizi favorilerinize ekleyerek favoriler listenizden arama yapın.


- 1 Ana menüden  öğesine dokunun.
- 2 Alt menüde "Favourites" (Favoriler)'e dokunun.

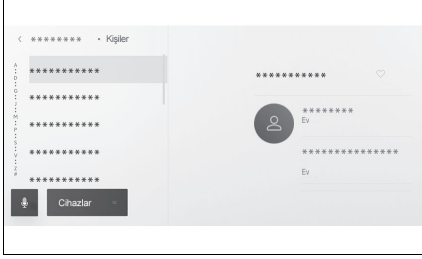


- 3 Favoriler listenizden aramak istediğiniz kişiyi seçin.
- 4 İsteddiğiniz telefon numarasına dokunun.

## Kişiler üzerinden arama yapılması

Multimedya sistemine kayıtlı kişilerden arama yapılabilir.

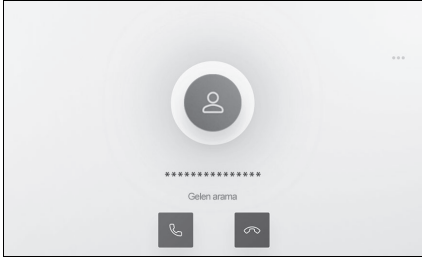
- 1 Ana menüden  öğesine dokununuz.
- 2 Alt menüde "Contacts" (Kişiler)'e dokununuz.
- 3 Bir kişi seçiniz.





- 4 İstedığınız telefon numarasına dokununuz.

## Aramaları yanıtlama

Bir arama geldiğinde, bir zil sesi çalar ve gelen arama ekranı veya gelen arama bildirimi görüntülenir. Sesli kontrol sistemi ayarı "Voice support" (Ses desteği)\*<sup>1</sup> açıkken, arama geldiğinde sesli kontrol sistemi başlayacaktır.



- Aşağıdakilerden birini yaparak aramayı yanıtlayınız.
  -  öğesine dokununuz.
  - Direksiyon üzerindeki  düğmesine basınız.
  - Telefonu sesli kontrol sistemiyle yanıtlamak için sesli komut veriniz.

\*<sup>1</sup>:Bu işlev bazı ülkelerde veya bölgelerde kullanılmaz.

## Mesaj işlevinden arama yapma

Mesaj işlevi ile eller serbest aramalar yapılabilir.

Bu işlev bazı ülkelerde veya bölgelerde kullanılmaz.

● Arama yapmak için mavi numaraya dokunun.


Ardışık numaralar telefon numarası olarak tanınabilir. Ayrıca, diğer ülkelerdeki telefon numaraları gibi bazı telefon numaraları tanınmayabilir.

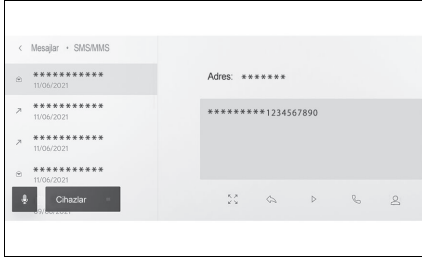
### ■ E-posta, SMS veya MMS mesaj ekranından arama yapma



E-posta, SMS ve MMS gönderenler aranabilir.

● E-posta için, aynı kişi verilerine bir telefon numarası kaydedilmelidir.

● MMS için, telefon numarasının aynı kişi verilerine kaydedilmesi gerekebilir.

- 1 Ana menüden  öğesine dokunun.
- 2 Alt menüde "Messages" (Mesajlar)'a dokunun.
- 3 Bir hesap seçin.
- 4 Mesaj göndereni seçin.



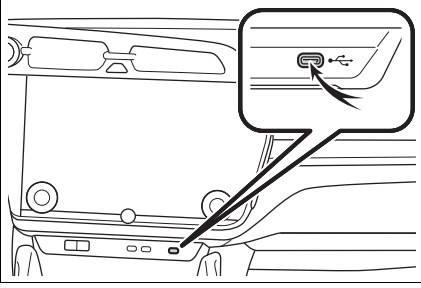
- 5 Direksiyondaki  düğmesine veya  düğmesine basın.

Kişinin kayıt durumuna bağlı olarak telefon numarası seçilmelidir.

## Bir cihazın USB bağlantı noktası üzerinden bağlanması

Akıllı telefon veya taşınabilir oynatıcı gibi bir cihaz bağlayın.

- USB kablosunu bağlantı noktasına takın.



Bir USB flash sürücüyü bağlarken, doğrudan USB bağlantı noktasına bağlayın.

## Lexus Lüks Klima Sistemi

Klimalı koltuklar otomatik olarak klima sisteminin ayarlanan sıcaklığı, dış sıcaklık, araç içi sıcaklığı gibi bilgilere göre kontrol edilir. Lexus Lüks Klima Sistemi, her sistemi ayarlamadan rahat bir ortamın korunmasını sağlar.

### Lexus Lüks Klima Sistemi'ni açma

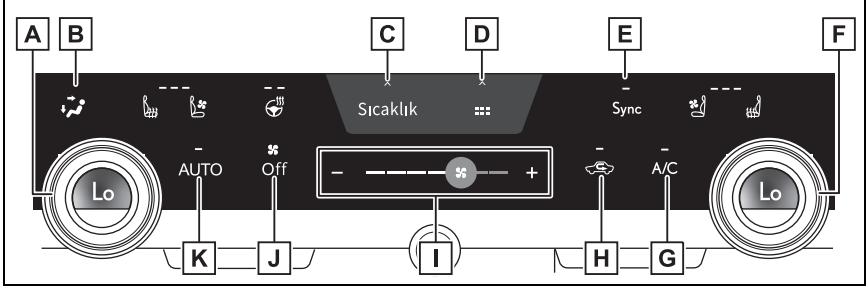
Lexus Lüks Klima Sistemi, klima sisteminin "AUTO" özelliği ile bağlantılı olarak çalışır.

- 1 Seçenek ekranı düğmesini seçin.
- 2 "Climate concierge" (Lüks Klima Sistemi) düğmesini seçin.
- 3 "AUTO" düğmesini açın.



# Klima kumandaları

## Seenek ekranı düğmesi



- A** Sol taraf sıcaklık kontrol düğmesi
- B** Hava akışı modu kontrol düğmesi
- C** Seenek ekranı düğmesi
- D** Kısayol ekranı düğmesi  
Çeşitli işlevlerin kısayol simgelerini görüntülemek için seçin.
- E** "SYNC" düğmesi
- F** Sağ taraf sıcaklık kontrol düğmesi
- G** "A/C" düğmesi
- H** Dış hava/çevrim havası modu düğmesi
- I** Fan hızı kontrol düğmesi
- J** "OFF" düğmesi
- K** "AUTO" düğmesi

## ■ Sıcaklık ayarı

Sıcaklığı artırmak için sıcaklık ayar düğmesini saat yönünde çevirin ve sıcaklığı azaltmak için de saat yönünün tersine çevirin.

“SYNC” düğmesindeki gösterge yandığında, ön yolcu tarafı sıcaklık ayarı, sürücü tarafı ayarı ile aynı olur.

“SYNC” düğmesindeki gösterge söndüğünde, “SYNC” düğmesinin açılması “SYNC” düğmesi göstergesini yakar ve ön yolcu tarafı sıcaklık ayarı, sürücü tarafı ile aynı olur.

Ön yolcu tarafı sıcaklık ayar düğmesi kullanıldığında “SYNC” düğmesindeki gösterge sönecek ve ön yolcu tarafı sıcaklık ayarı yapılabilir.

“A/C” düğmesi üzerindeki gösterge söndüğünde, fan ve ısıtıcı kullanılabilir.

## ■ Fan hızını ayarlama

Fan hızını artırmak için, “+” fan hızı ayar düğmesini seçin veya fan hızı ayar düğmesinin simgesini sağa kaydırın. Fan hızını azaltmak için, “-” fan hızı ayar düğmesini seçin veya fan hızı ayar düğmesinin simgesini sola kaydırın.

Fanı kapatmak için "OFF" (kapat) düğmesini seçin.

Fan ayrıca “-” fan hızı ayar düğmesini basılı tutarak veya fan hızı ayar düğmesinin simgesini en sol konuma kaydırıp basılı tutarak da durdurulabilir.

## ■ Hava akış modunu değiştirmek

Hava akış modu kontrol düğmesini seçin.

Düğme her seçildiğinde hava akışı modu değişir.

Hava çıkışları ve hava hacmi, seçilen hava akışı moduna bağlı olarak değişir.



: Vücutun üst kısmına hava yönlendirme



: Vücutun üst kısmına ve ayaklara hava yönlendirme



: Ayaklara hava yönlendirme





: Ayaklara hava akışı ve ön cam buğu çözücü devrededir

## Koltuk ısıtıcılar/Radyant ısıtıcılar\*

\*: Bazı modellerde

Ön koltuktaki yolcunun oturma yüzeyini ve bacak bölgesini ısıtın.

### Ön koltuk ısıtıcılarını/radyant ısıtıcılarını AÇIN/KAPATIN

Radyant ısıtıcısı olmayan araçlar: Orta ekranda  veya  ögesini seçin.

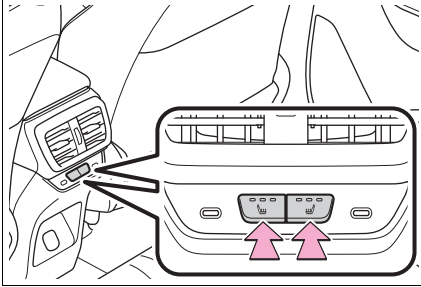
Radyant ısıtıcılı araçlar: Orta ekranda  veya  ögesini seçin.

Düğme her seçildiğinde çalışma koşulu aşağıdaki şekilde değişir.

AUTO → Yüksek (3 segment yanar) → Orta (2 segment yanar) → Düşük (1 segment yanar) → Kapalı

Çalışma sırasında seviye göstergesi (kırmızı) yanar. AUTO göstergesi otomatik çalışma sırasında yanar.

### Arka koltuk ısıtıcılarını açar/kapatır (bazı modellerde)



Düğmeye basın.

Düğmeye her basıldığında çalışma koşulu aşağıdaki şekilde değişir.

Yüksek (3 segment yanar) → Orta (2 segment yanar) → Düşük (1 segment yanar) → Kapalı

Çalışma sırasında seviye göstergeleri (sarı) yanar.

## Koltuk havalandırmaları\*

\*: Bazı modellerde

**Koltukların içindeki fanlar kullanılarak koltukların yüzeyinde iyileştirilmiş havalandırma sağlanabilir.**

### Koltuk havalandırmalarını (ön) AÇIN/KAPATIN

Orta ekranda  veya  ögesini seçin.

Düğme her seçildiğinde çalışma koşulu aşağıdaki şekilde değişir.

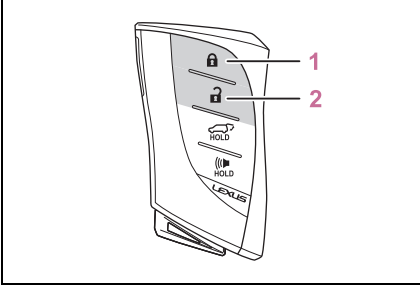
AUTO → Yüksek (3 segment yanar) → Orta (2 segment yanar) → Düşük (1 segment yanar) → Kapalı

Çalışma sırasında seviye göstergesi (mavi) yanar. AUTO göstergesi otomatik çalışma sırasında yanar.

## Kapıları kilitleme/açma

### Uzaktan kumanda ile yapılan işlemler

#### Uzaktan kumandayı kullanarak kapıları kilitleyin/kilitlerini açın

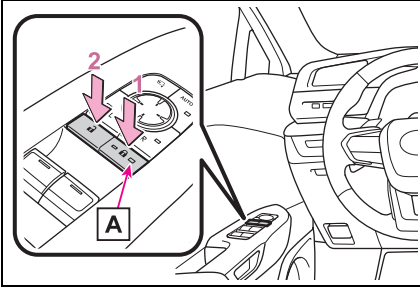


- 1 Tüm kapıları kilitler  
Kapının güvenli bir şekilde kilitlendiğini kontrol edin.
- 2 Tüm kapıları açar

### Kapı kilitleme düğmeleri kullanılarak

Aracın kilitlenmesi ve kilitlerin açılması için giriş fonksiyonu, uzaktan kumanda veya kapı kilitleme düğmeleri kullanılabilir.

#### Kapı kilitleme düğmelerini kullanarak kapıları kilitleme/açma

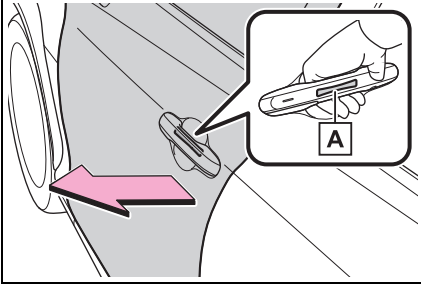


- 1 Sürücü kapısı: Tüm kapıları kilitler  
Sürücü kapısı dışındaki kapılar: Kapıları kilitler  
Gösterge **A** yanar.
- 2 Sürücü kapısı: Tüm kapıları açar  
Sürücü kapısı dışındaki kapılar: Bütün kapıları açar  
Gösterge **A** söner.

# Kapıların açılması/kapatılması

## Kapıların açılması

### Aracın dışında



Kapılar kilitlendiğinde:

Elektronik anahtar üzerinizdeyken, kapı kolundaki kapı açma düğmesine **A** basın ve kapıyı açın.

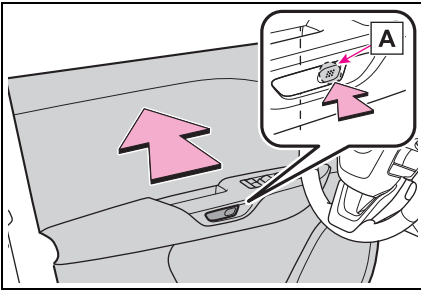
Elektronik anahtar algılama alanından dayken, kapı kolunun iç tarafındaki kapı açma düğmesine **A** sıkı bir şekilde bastığınızdan emin olun.

Kapıların kilidi açıldığında:

Kapıyı açmak için kapı kolunun kapı açma düğmesine **A** basın.

Kapı kolunun iç tarafındaki kapı açma düğmesine **A** sıkı bir şekilde bastığınızdan emin olun.

### Aracınızın içinde



Sürücü kapısı:

Kapı kilitli olsa bile, kapı açma düğmesinin **A** ön kısmına basıldığında kapı açılır.

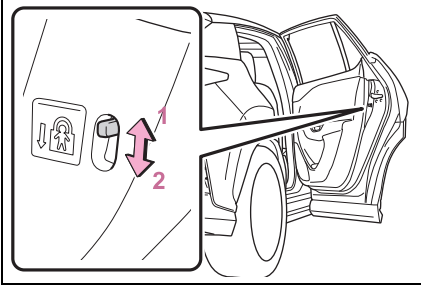
Kapının kilidi açılacak ve kapı kilidi göstergesi sönecektir.

Yolcu kapıları:

Kapının kilidini açmak için kapı kilitleme düğmesine basın ve ardından kapıyı açmak için kapı açma düğmesinin **A** ön kısmına basın.

Kapının kilidi açılacak ve kapı kilidi göstergesi sönecektir.

## Arka kapuların araç içinden açılmasının engellenmesi (çocuk koruma kilidi)



Çocuk emniyet kilidi devreye alındığında kapılar içeriden açılmaz.

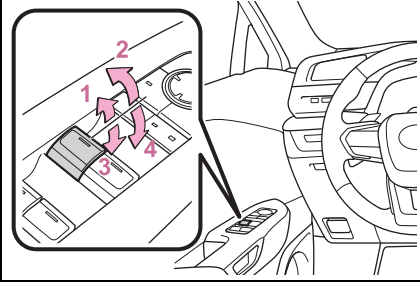
- 1 Kilit açma
- 2 Kilit

Çocukların arka kapıyı açmalarını engellemek için bu kilitleri kullanın. Arka kapıları kilitlemek için her iki kapının çocuk emniyet kilidini kilitleme konumuna getirin.

# Camların açılması ve kapatılması

## Elektrikli cam düğmelerini kullanan işlemler

### ■ Elektrikli cam düğmesini kullanarak camları açma/kapatma



- 1** Elektrikli cam düğmesini yarım kaldırın.  
Düğme kaldırılırken cam kapanır.
- 2** Elektrikli cam düğmesini tam kaldırın.  
Cam otomatik olarak tamamen kapanır.  
Camın hareketini durdurmak için, düğmeye hareketin aksi yönünde basın.
- 3** Elektrikli cam düğmesine yarım basın.  
Düğmeye basılırken cam açılır.
- 4** Elektrikli cam düğmesine tam basın.  
Cam otomatik olarak tamamen açılır.  
Camın hareketini durdurmak için, düğmeye hareketin aksi yönünde basın.



## Uzaktan kumanda ile yapılan işlemler

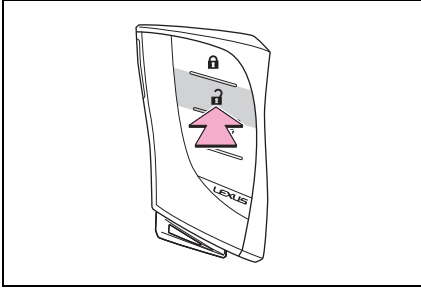
Elektrikli camlar, uzaktan kumanda kullanılarak açılabilir ve kapatılabilir.\*

\*: Bu ayar, herhangi bir yetkili Lexus bayisi veya Lexus yetkili servisine ya da güvenilir başka bir profesyonele yaptırılmalıdır.

### ■ Uzaktan kumandayı kullanarak camları açın

Uzaktan kumanda kullanılarak kapıların kilitleri ve tüm camlar aynı anda açılabilir.\*

\*: Bu ayar, herhangi bir yetkili Lexus bayisi veya Lexus yetkili servisine ya da güvenilir başka bir profesyonele yaptırılmalıdır.



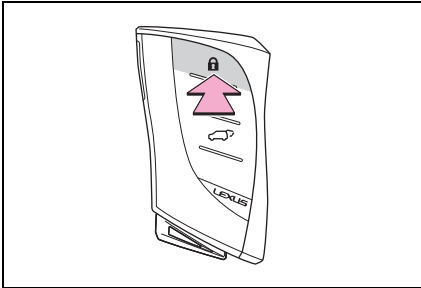
Uzaktan kumandadaki kilit açma düğmesini basılı tutun.

Kapıların kilidiyle birlikte camlar da açılır.

### ■ Uzaktan kumandayı kullanarak camları kapatın

Uzaktan kumanda kullanılarak kapıların kilitleri ve tüm camlar aynı anda kapatılabilir.\*

\*: Bu ayar, herhangi bir yetkili Lexus bayisi veya Lexus yetkili servisine ya da güvenilir başka bir profesyonele yaptırılmalıdır.

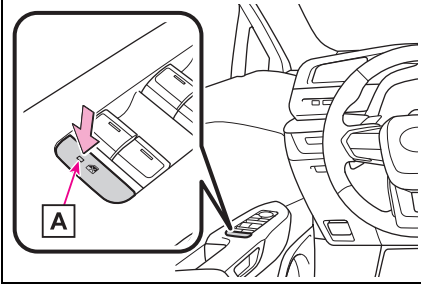


Uzaktan kumandadaki kilitleme düğmesini basılı tutun.

Tüm kapılar kilitletir ve camlar da kapanır.

## Camların yanlışlıkla çalışmasını önleyin

Cam kilidi düğmesi, çocukların yanlışlıkla bir camı açmasını veya kapatmasını önlemek için tasarlanmıştır.



Cam kilidi düğmesine basın.

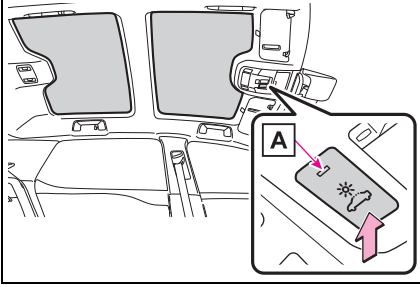
Gösterge **A** yanacak ve yolcu camları kilitlenecektir.

## Tek dokunuşla buzlu cam özellikli panoramik sabit açılır tavanın kullanılması\*

\*: Bazı modellerde

Açılır tavanı opak ve şeffaf arasında değiştirmek için tavadaki düğmeleri kullanın.

### Açılır tavanın opak ve şeffaf arasında değiştirilmesi



Karartma düğmesine basın.

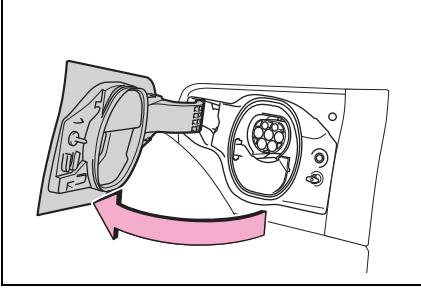
Karartma düğmesine her basıldığında açılır tavan opak ile şeffaf arasında değişir.

Açılır tavan şeffaf olduğunda karartma düğmesindeki gösterge **A** yanar.

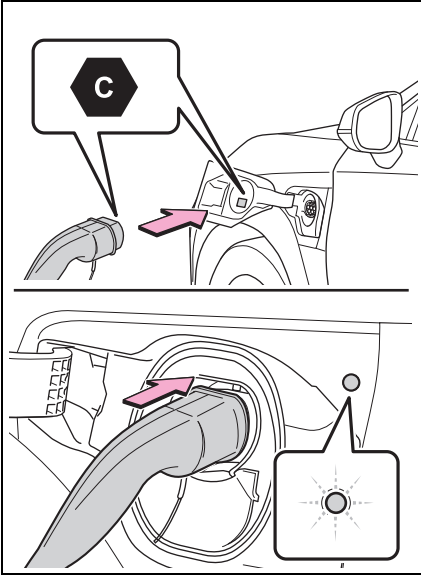
# AC şarjın kullanılması

## Şarj ederken

- 1 AC şarj kablosunu hazırlayın.
- 2 AC şarj kablosunun fişini harici güç kaynağının soketine takın.  
Fişin gövdesini tuttuğunuzdan ve sokete sıkıca taktığınızdan emin olun.  
Güç kaynağını soket olarak değiştiren bir düğme varsa bunu açın.



- 3 Kapıların kilidini ve şarj bağlantı noktası kapağını açın.  
AC şarj giriş ışığı yanar.



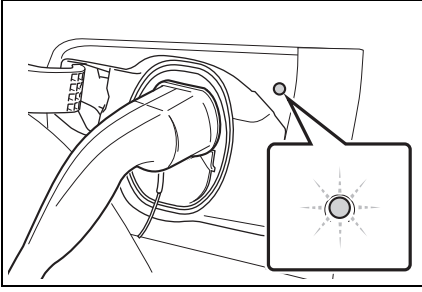
- 4 Şarj konnektörünün gövdesini tuttuğunuzdan ve AC şarj girişine sıkıca ve tam olarak taktığınızdan emin olun.

Şarj konnektörünü AC şarj girişine bağlarken, tanımlama sembollerinin benzer olduğundan emin olun.

Şarj konnektörü mümkün olduğunca düz şekilde takıldığında otomatik olarak kilitlenir.

Şarj göstergesinin yandığını kontrol edin. Şarj göstergesi yanmazsa, şarj konnektörü kilitli değildir.\*

- \*: Şarj konnektörü sıkı şekilde takılmamışsa, kilitleme işlemi birkaç kez yapılacaktır.



5 Şarj bağlantı noktasının şarj göstergesinin yandığını onaylayın.

Şarj konektörü takıldığında şarj göstergesi yanmazsa şarj işlemi başlamaz.

Şarj göstergesi yanıp sönüyorsa, şarj planı kaydedilir.

Şarj konektörü kilitli durumda değilse şarj başlamaz. Bununla birlikte, halka açık şarj istasyonundaki şarj cihazının tipine bağlı olarak, şarjı başlatma işlemi yapılmazsa şarj konektörü kilitlemez.

Şarj tamamlandığında şarj göstergesi söner.

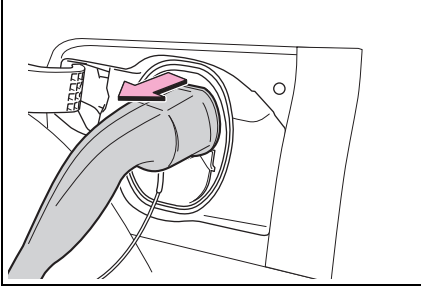
Şarj işlemi yarıda kesildiğinde de şarj göstergesi söner.

## Şarjdan sonra

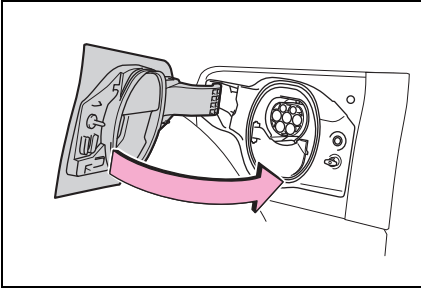
- 1 Şarj konnektörünün kilidini açmak için kapıların kilidini açın.

Kapıların kilidi açıkken şarj konnektörü açılır ve şarj giriş ışığı yanar.

Şarj sırasında AC şarj konnektörünün kilidi açılırsa şarj işlemi durdurulur.



- 2 Şarj konnektörünü gövdesinden tutup kendinize doğru çektiğinizden emin olun.

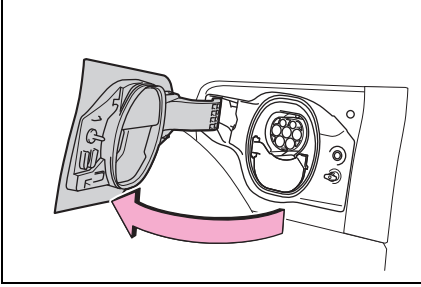


- 3 Şarj bağlantı noktası kapağını kapatın.

Şarj bağlantı noktası kapağını kilitlemek için kapıları kilitleyin.

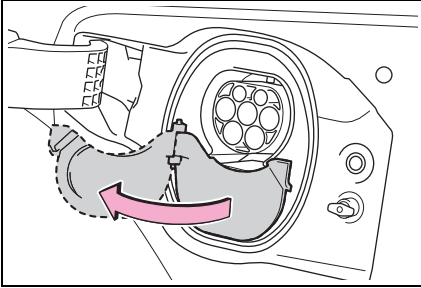
## DC şarjın kullanılması

### Şarj ederken

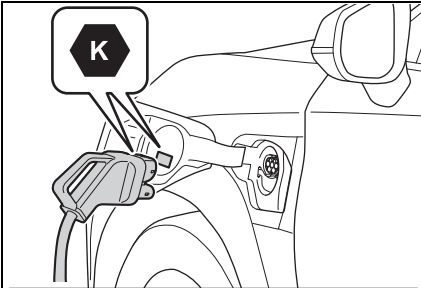


- 1 Kapıların kilidini ve şarj bağlantı noktası kapağını açın.

AC şarj giriş ışığı yanar.



- 2 DC şarj giriş kapağını açın.

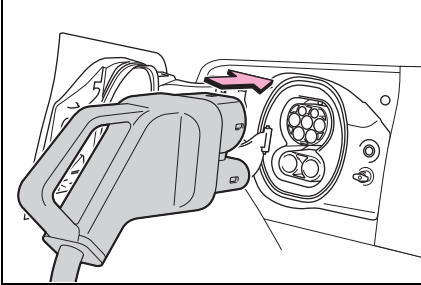


- 3 DC şarj konnektörünü sıkı şekilde ve tam olarak şarj girişine takın.

DC şarj konnektörünü taktığınızda otomatik olarak kilitlenecektir.

DC şarj konnektörünü şarj girişine takarken, tanımlama sembollerinin benzer olduğundan emin olun.

DC şarj konnektörünün şekli ve kullanımı, DC şarj cihazının tipine bağlı olarak değişir. İşlemleri DC şarj cihazının kullanım talimatlarına uygun şekilde yapın.



4 DC şarj cihazını çalıştırın ve şarj işlemini başlatın.

Şarja başlamak için DC şarj cihazının kullanım talimatlarını takip edin.

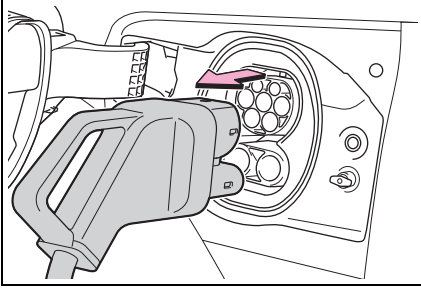
Sistem kontrolünün ardından şarj işlemi başlar.

DC şarj işlemine ara verilmek istendiğinde, DC şarj cihazının kullanım talimatlarına göre şarjı durdurun.

## Şarjdan sonra

1 DC şarj cihazını çalıştırın ve şarj işlemini durdurun.

Şarj bittiğinde DC şarj konnektörünün kilidi otomatik olarak açılır.

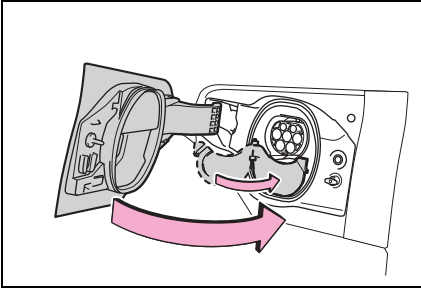


2 DC şarj konnektörünü çıkarın.

DC şarj konnektörünün şekli ve kullanımı, DC şarj cihazının tipine bağlı olarak değişir. İşlemleri DC şarj cihazının kullanım talimatlarına uygun şekilde yapın.

Çıkarılan DC şarj konnektörünü eski yerine koyun.

3 DC şarj giriş kapağını ve ardından şarj bağlantı noktası kapağını kapatın.





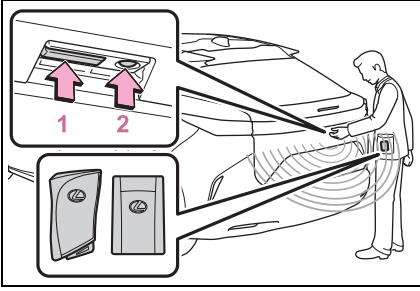
## Bagaj kapağı işlevleri ve çalışması

Bagaj kapağının aşağıdaki prosedürlerle açılması/kapanması ve kilitlemesi/kilitlerin açılması.

### Akıllı giriş ve çalıştırma sistemi ile bagaj kapağını çalıştırma

Elektronik anahtar veya kart anahtar taşınırken bagaj kapağı kilitlenebilir/kilidi açılabilir. Sürücü her zaman yanında elektronik anahtarı veya kart anahtarı bulundurmalıdır.

#### ■ Akıllı giriş ve çalıştırma sistemini kullanarak bagaj kapağını kilitleme/açma



Elektronik anahtar taşırken aşağıdakileri yapın.

**1** 1 seçeneğine basın.

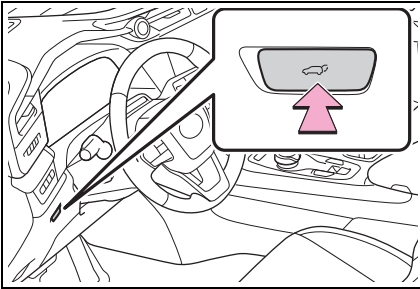
Tüm kapıların kilidi açılır. Ancak, kapılar kilitledikten sonra 3 saniye içinde açılmaz.


**2** 2 seçeneğine basın.

Tüm kapılar kilitletir. Kapıların güvenli bir şekilde kilitletiğinden emin olun.

### Araç içinde bulunan bagaj kapağı çalıştırma düğmesi ile bagaj kapağının çalışması (elektrikli bagaj kapaklı araçlar)


#### ■ Bagaj kapağının içeriden açılması/kapatılması




 düğmesini 1 saniye basılı tutun.

Bir sesli uyarı verilir ve bagaj kapağı otomatik olarak açılır veya kapanır.

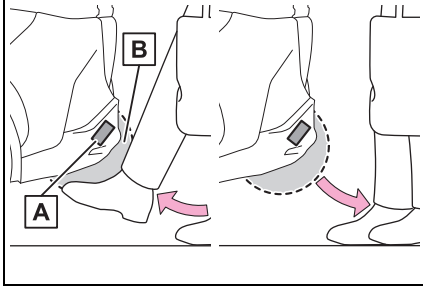
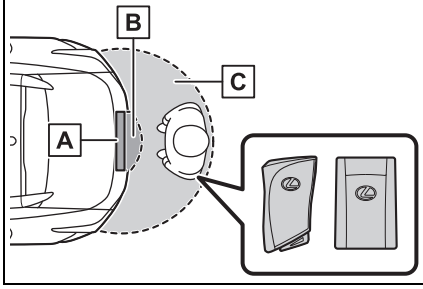
Bagaj kapağı açılırken/kapanırken

 düğmesine basılırsa, çalışması durur.

Durdurulan çalışma sırasında  düğmesine tekrar basıldığında, bagaj kapağı işlemi tersinden yapar.

## Ayak sensörü ile bagaj kapağının çalışması (Eller Serbest Elektrikli Bagaj Kapaklı araçlar)

### ■ Bagaj kapağını ayak sensörü ile açın/kapatın (Eller Serbest Elektrikli Bagaj Kapaklı araçlar)



1 Elektronik anahtar taşırken, arka tampondan yaklaşık 50 ila 70 cm uzakta olacak şekilde akıllı giriş ve çalıştırma sistemi çalışma aralığı içinde durun.

**A** Ayak sensörü

**B** Eller Serbest Elektrikli Bagaj Kapağı çalışma algılama alanı

**C** Akıllı giriş ve çalıştırma sistemi çalışma algılama alanı

2 Ayaklarınızı arka tampondan yaklaşık 10 cm uzağa hareket ettirip, sesli uyarı verildikten sonra geri çekerek bir ayak hareketi yapın.

● Tüm ayak hareketini 1 saniye içinde gerçekleştirin.

● Eller Serbest Elektrikli Bagaj Kapağı, arka tamponun altında bir ayak algılandığında çalışmaya başlamaz.

● Ayağınızla arka tampona temas etmeden Eller Serbest Elektrikli Bagaj Kapağını çalıştırın.

● Kabin veya bagajda başka bir elektronik anahtar varsa, çalışmanın başlaması normalden biraz daha uzun sürebilir.

● Sesli uyarı iki kez verilirse, tekrar ayak işlemi gerçekleştirin.

**A** Ayak sensörü

**B** Eller Serbest Elektrikli Bagaj Kapağı çalışma algılama alanı

- 3 Sensör ayađınızın geri çekildiđini tespit ettiđinde, bir sesli uyarı duyulur ve elektrikli bagaj kapađı otomatik olarak tam ađılır/kapanır.

Ayak koyma iřlemi bagaj kapađı alıřmasının ortasında tekrar yapılırsa iřlem durur.

Şu durumlarda yapılacaktır...

## Uyarı ışıkları ve göstergeler

### Uyarı ışıklarının listesi

Uyarı ışıkları, araçtaki belirtilen sistemlerde oluşabilecek arızaları sürücüye bildirir.



(kırmızı)

Fren sistemi uyarı ışığı\*<sup>1</sup>



(sarı)

Fren sistemi uyarı ışığı\*<sup>1</sup>



Şarj sistemi uyarı ışığı\*<sup>2</sup>



(sarı)

Çekiş aküsü şarjı uyarı ışığı



SRS uyarı ışığı\*<sup>1</sup>



ABS uyarı ışığı\*<sup>1</sup>



Uygun pedal çalışması uyarı ışığı\*<sup>2</sup>



(kırmızı/sarı)

Elektrik motorlu direksiyon sistemi uyarı ışığı\*<sup>1</sup>



Sürücü ve ön yolcu emniyet kemeri uyarı ışığı



REAR

Arka yolcu emniyet kemeri hatırlatma lambası (yansıtmalı gösterge ekranı olmayan araçlar)



REAR

Arka yolcu emniyet kemeri hatırlatma lambası (yansıtmalı gösterge ekranlı araçlar)



Lastik basıncı uyarı ışığı\*<sup>1, 3</sup>



(sarı)

LDA göstergesi



(sarı)

LTA göstergesi



(sarı)

PDA göstergesi



(sarı)

Sabit hız kontrol göstergesi



(sarı)

Dinamik radarlı sabit hız kontrolü göstergesi



(sarı)

Hız sınırlayıcı göstergesi



OFF

PCS uyarı ışığı\*<sup>1</sup>



Sürüş desteği bilgi göstergesi\*<sup>1</sup>

Şu durumlarda yapılacaklar...



Kayma göstergesi\*<sup>1</sup>



Park freni göstergesi



Lexus park destek sensörü KAPALI göstergesi\*<sup>1</sup>



Frenin basılı tutulduğunu belirten gösterge\*<sup>1</sup>

- \*1: Bu ışıklar, güç düğmesi açık konuma alındığında sistemin çalışma kontrolünün yapıldığını belirtmek için yanar. EV (elektrikli araç) sistemi çalıştırıldığında ya da bir kaç saniye sonra sönerler. Işığın yanmaması veya yanık kalması, bir sistemde arıza olabileceğini gösterir. Aracı herhangi bir yetkili Lexus bayisi ya da Lexus servisi veya güvenilir başka bir servise gösterin.
- \*2: Bu ışık araç bilgi ekranında yanar.
- \*3: Doğal hava kaçakları ve sıcaklık nedeniyle oluşan lastik basıncı değişimleri gibi doğal nedenlerden dolayı da yanabilir. Lastik hava basıncını belirtilen seviyeye ayarlayın. Birkaç saniye sonra ışık sönecektir. Lastik şişirme basıncı ayarlansa bile ışık sönmezse, sistemi Lexus bayinize kontrol ettirin.

## Göstergelerin listesi

Göstergeler araçtaki birçok sistemin çalışmasıyla ilgili sürücüyeye bilgi verir.



Sinyal lambası göstergesi



Hız sınırlayıcı göstergesi



Arka ışık göstergesi



Sabit hız kontrol göstergesi



Uzun far göstergesi



Dinamik radarlı sabit hız kontrolü göstergesi



AHS göstergesi (bazı modellerde)\*<sup>1</sup>  
AHB göstergesi\*<sup>1</sup>



LDA göstergesi



Çoklu Durum Işıkları göstergesi (bazı modellerde)



LDA OFF göstergesi\*<sup>2</sup>



Arka sis lambası göstergesi



LTA göstergesi

## Şu durumlarda yapılacaktır...



PCS uyarı ışığı\*1, 2



Lexus park destek sensörü KAPALI göstergesi\*1, 2



Sürüş desteği bilgi göstergesi\*1, 2



(yanıp söner)

Kayma göstergesi\*1



VSC OFF göstergesi\*1, 2



"READY" göstergesi



Park freni göstergesi



Frenin basılı tutulduğunu belirten gösterge\*1



Frenin basılı tutulduğunu belirten gösterge\*1



Düşük dış hava sıcaklığı göstergesi\*3



PDA göstergesi



"HAVA YASTIĞI KAPALI AÇIK/KAPALI" göstergesi\*5



Dış dikiz aynası göstergeleri\*4



Şarj kablosu göstergesi



Eco sürüş modü göstergesi



Sport modü göstergesi



Menzil modü göstergesi



Özel mod göstergesi



Stop lambası göstergesi\*6

\*1: Bu ışıklar, güç düğmesi açık konuma alındığında sistemin çalışma kontrolünün yapıldığını belirtmek için yanar. EV (elektrikli araç) sistemi çalıştırıldığında ya da bir kaç saniye sonra sönerler. Işığın yanmaması veya yanık kalması, bir sistemde arıza olabileceğini gösterir. Aracı herhangi bir yetkili Lexus bayisi ya da Lexus servisi veya güvenilir başka bir servise gösterin.

\*2: Sistem kapatıldığında bu ışık yanar.

\*3: Dış hava sıcaklığı yaklaşık 3°C veya daha düşük olduğunda bu gösterge yanıp söner ve yaklaşık 10 saniye sonra sürekli yanmaya başlar.

\*4: Bu ışık, dış dikiz aynalarında yanar.

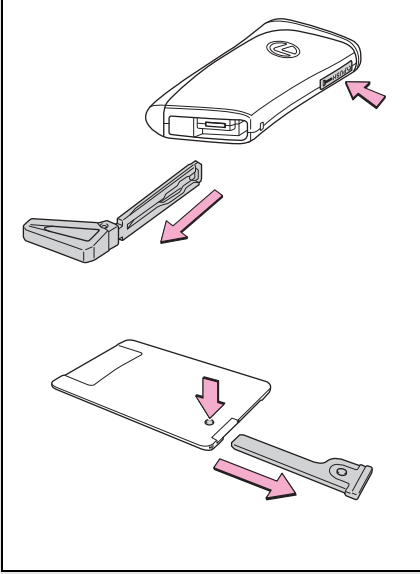
\*5: Bu ışık ön iç/okuma lambalarında yanar.

\*6: Bu ışık, fren pedalına basılması veya sürüş destek sisteminin çalışmasıyla stop lambaları yandığında yanar.

Şu durumlarda yapılacaktır...

## Kapılar/camlar elektronik anahtar kullanılarak çalıştırılmadığında

### Mekanik anahtarın kullanımı

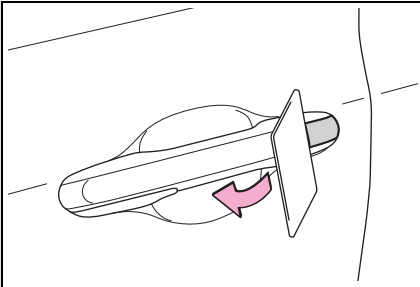


Serbest bırakma düğmesine basarak mekanik anahtarı yerinden çıkarın.

Yalnızca bir tarafında bir kanal bulunduğundan mekanik anahtar bir yönde takılabilir. Anahtar kilit yuvasına takılmıyorsa, ters çevirip tekrar takmayı deneyin.

Mekanik anahtarı kullandıktan sonra eski konumuna getirin ve elektronik anahtarla birlikte taşıyın. Elektronik anahtarın pili bitmişse, giriş işlevi düzgün çalışmıyorsa veya aracın 12 volt aküsü boşaldıysa, mekanik anahtara ihtiyacınız olacaktır.

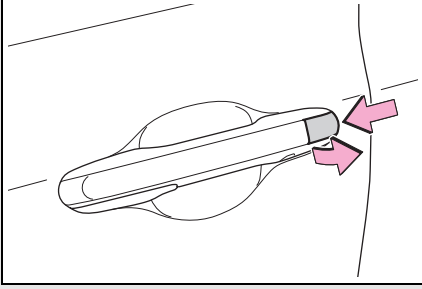
### Kapıların kilitlenmesi ve kapı kilitlerinin açılması



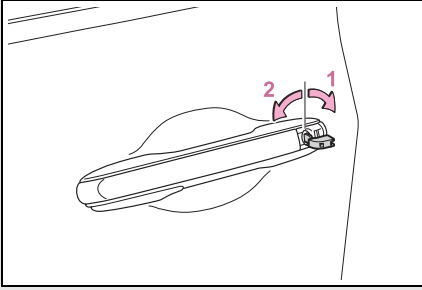
1 Kapı kolundaki boşluğa plastik bir kart vb. sokun ve kapağı çıkarın.

Hasarı önlemek için kapağa aşırı kuvvet uygulamayın.

Şu durumlarda yapılacaklar...



2 Arkaya bastırarak kapağı çıkarın.



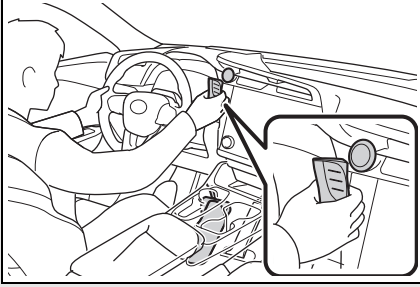
3 Aşağıdaki işlemleri gerçekleştirmek için mekanik anahtarı kullanın:

- 1 Tüm kapıları açar
- 2 Tüm kapıları kilitler



Şu durumlarda yapılacaktır...


## Elektronik anahtar normal çalışmadığında EV sisteminin çalıştırılması



- 1 Vitesin P konumunda olduğundan emin olun ve fren pedalına basın.
- 2 Elektronik anahtarın Lexus amblemi bulunan tarafını güç düğmesine dokundurun.

Elektronik anahtar algılandığında, sesli uyarı duyulur ve güç düğmesi modu AÇIK olarak değişir.

Akıllı giriş ve çalıştırma sistemi bir kişiselleştirme ayarıyla devre dışı bırakıldıysa, güç düğmesi modu ACC olarak değişir.

- 3 Fren pedalına sıkıca basın ve araç bilgi ekranında  görüntülediğini kontrol edin.
- 4 Güç düğmesine kısa ve sertçe basın.

EV sistemi hala çalıştırılmıyorsa herhangi bir yetkili Lexus bayisi ve servisine veya başka bir yetkin ve donanımlı profesyonele başvurun.

Elektronik anahtarın pili bittiğinde araç bilgi ekranında bir uyarı mesajı görüntülenir. Pili yenisiyle değiştirin. Pil değişimi ile ilgili talimatlar için "KULLANICI EL KİTABI"na bakın.

Daha fazla yardıma ihtiyacınız varsa, herhangi bir yetkili Lexus bayisi veya Lexus yetkili servisine ya da güvenilir başka bir profesyonele başvurun.

Ŗu durumlarda yapılacaklar...

## **EV (Elektrikli ara) sistemi alıřmıyorsa**

Doęru alıřtırma prosedürlerine uyulduęundan emin olun.

EV sistemini alıřtırmayı denedięinizde fren pedalına iyice bastıęınızdan emin olun.

**EV sistemi hala alıřmıyorsa, daha fazla bilgi iin "KULLANICI EL KİTABI"na bakın veya herhangi bir yetkili Lexus bayisine veya Lexus yetkili servisine ya da donanımlı bařka bir profesyonele bařvurun.**

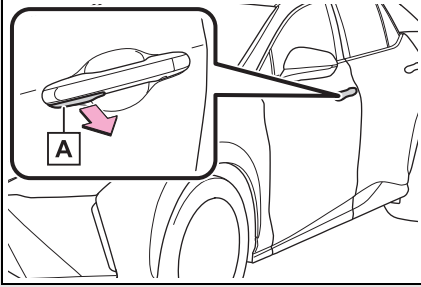
Şu durumlarda yapılacaklar...

## Kapı açma düğmesi ile bir kapı açılmıyorsa

Kapı açma düğmesi ile bir kapı açılmıyorsa, manuel serbest bırakma kolu kullanılarak açılabilir.

### Manuel açma kolunu kullanarak bir kapının açılması

#### ► Aracın dışında

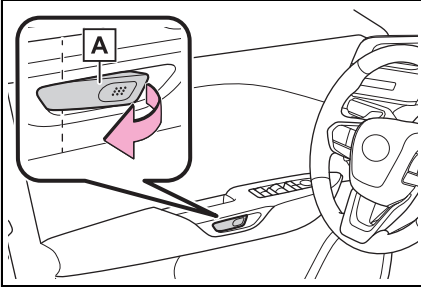


Kapıyı açmak için manuel açma kolunu **A** çekin.

Normalde, manuel serbest bırakma kolları kapıları açmak için kullanılamaz.

Bir kapıyı açmak için manuel serbest bırakma kolu çalışmasını etkinleştirin.

#### ► Aracınızın içinde



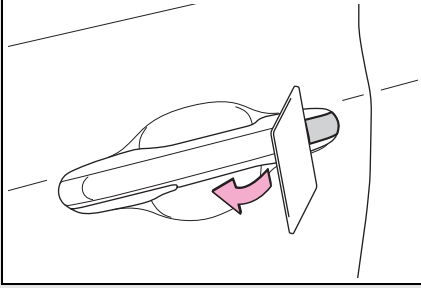
Kapıyı açmak için manuel açma kolunu **A** iki kez çekin.

Kolu bir kez çekmek çalışmayı etkinleştirecektir. Kolu tekrar çekmek kapıyı açacaktır.

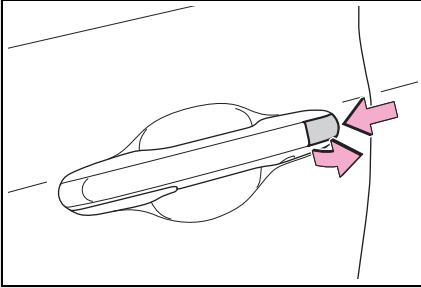
Şu durumlarda yapılacaktır...

## ■ Mekanik bir anahtar kullanarak manuel açma kolunun dışarıdan çalıştırılmasını etkinleştirme

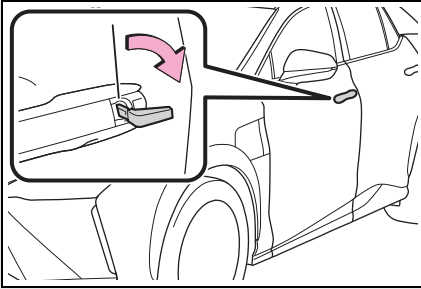
Manuel açma kolunun çalıştırılması, mekanik anahtarla bir kapının kilidi açılarak etkinleştirilebilir.



- 1 Kapı kolundaki boşluğa plastik bir kart vb. sokun ve kapağı çıkarın.  
Hasarı önlemek için kapağa aşırı kuvvet uygulamayın.



- 2 Arkaya bastırarak kapağı çıkarın.



- 3 Mekanik anahtarı kullanarak, manuel açma kolu çalışmasını etkinleştirmek için kilit silindiri kilit açma tarafına çevirin.

Yalnızca bir tarafında bir kanal bulunduğu mekanik anahtar bir yönde takılabilir.

Anahtar kilit yuvasına takılmıyorsa, ters çevirip tekrar takmayı deneyin.



**LEXUS TÜRKİYE**  
**SATIŞ SONRASı HİZMETLERİ ERİŞİM BİLGİLERİ**

SIRA NO.	UNVANI	HİZMET YERİ ADRESİ	ŞEHİR	TEL/TELEFAXS
1	AKKOYUNLU MOTORLU ARAÇLAR SAN. VE TİC. A.Ş.	YENİ YALOVA YOLU 11.KM DEMİRTAŞ	BURSA	0224 261 55 70
2	AKTEN İNŞAAT TİC. VE SAN.A.Ş.	CUMHURİYET MAH.MUSTAFA KEMAL BULVARI NO.129.52200, ALTINORDU	ORDU	0452 777 51 11 /0452 777 51 14
3	AKTOY MOTORLU ARAÇLAR ALIM SATIM SERVİS VE KİRALAMA TİC. A.Ş.	ÜNİVERSİTES MAHALLESİ, FIRUZKÖY BULVARI No: 32, 34320 AVCILAR	İSTANBUL	0212 622 16 16 / 0212 695 36 44
4	LEXUS DOLMABAĞÇE - AKTOY MOTORLU ARAÇ ALIM SATIM SERVİS KİR.TİC	HARBİYE MAHALSKER OCAĞI CAD. SÜZER PLAZA NO:6/28 ŞİŞLİ	İSTANBUL	0212 244 09 90
5	ALJ OTOMOTİV A.Ş.	MERKEZ MAH. ERENLER CAD. NO: 64 ÇEKMEKÖY	İSTANBUL	0216 643 03 03000
6	ALJ OTOMOTİV A.Ş	ERGAZİ MAH. İSTANBUL YOLU 9. KM FATİH SULTAN MEHMET BULVARI No: 336 BATIKENT YENİMAHALLE	ANKARA	0312 278 80 80 0312 278 80 90
7	ALTAN MOTORLU ARAÇLAR SAN. VE TİC. A.Ş.	İZMİR YOLU 5.KM ÇAYIRHİSAR MEVKİİ	BALIKESİR	0266 221 48 58
8	ALTAN-BANDIRMA MOTORLU ARAÇLAR SAN. VE TİC.A.Ş.	BALIKESİR ASFALTI 5.KM	BALIKESİR	0266 733 85 63
9	ASF OTOMOTİV A.Ş.	SOĞANLICI YENİ MAH. SOĞANLIK D-100 KUZEY YAN YOL NO.30A 34880 KARTAL	İSTANBUL	0216 222 15 15 /0216 222 15 16
10	AYDOĞAN OTOMOTİV SAN.İŞ.TUR.VE TİC.LTD.ŞTİ.	İZMİR YOLU 8. KM. 17100	ÇANAKKALE	0286 263 64 00
11	AYKON OTOMOTİV İTHALAT İHRACAT SAN. VE TİC. LTD.ŞTİ.	İSTASYON MAH. 1460 SOK. NO:17 GEBZE	KOCAELİ	0267 655 22 00 0262 655.64 04
12	AYYAPI OTOMOTİV İNŞAAT TURİZM A.Ş.	TRABZO RİZE KARAYOLU, YALINCAK MAH. DSİ LOJMANLARI KARŞISI, NO.158	TRABZON	0462 325 20 70
13	BAKIRCILAR PET.ÜRÜN.OTOM.İNŞ.GIDA TUR.TİC.SAN.KOLL.ŞTİ.	ALTINOVA MAH. SERİK CAD. NO:255 KEPEZ	ANTALYA	0242 340 09 09
14	BAKIRCILAR PETROL ÜRÜNLERİ TİC. VE SAN. KOLL.ŞTİ.	KARAGEDİK MAH.SARIKIZ MEVKİİ MUĞLA YOLU ÜZERİ FETHİYE	MUĞLA	0252 613 46 40
15	BARTO MOTORLU ARAÇ. İNŞ. TİC. VE SAN. LİM. ŞTİ. (GÖKTEPE)	ÖREN MAH. HÜSEYİN İBRAHİMİZMİRLİ CAD. NO.7 KDZ. EREĞLİ	ZONGULDAK	0372 322 21 00
16	BORANLAR OTO. İNŞ. LOJ. HİZ. TİC. VE SAN. LTD. ŞTİ.	YENİ MAHALLE G.M.K BULVARI 33174 SK. NO:1 MEZİTLİ	MERSİN	0 324 357 03 03
17	BORVALI OTOMOTİV SAN. VE TİC. A.Ş.	KEMALPAŞA MAH. ÇANAKKALE CAD. NO:92 BORNOVA	İZMİR	0232 479 19 52
18	ÇAVDARLI MOTORLU ARAÇLAR SAN. TİC. LTD.ŞTİ.	İZMİR YOLU 10.KM NİLÜFER	BURSA	0224 413 60 60
19	ÇAYIRIOĞLU OTOMOTİV SAN. VE TİC. A.Ş.	AKPINAR MAH. RECEP TAYYİP ERDOĞAN BULVARI NO. 338	ŞANLIURFA	0414 341 06 56
20	ÇEİTAŞ OTOMOTİV A.Ş.	MİMAR.SINAN BULVARI KUŞLUBAĞÇE MAH. NO:59 ŞEHZADELER	MANİSA	0236 233 96 00
21	LEXUS BORNOVA ÇEİTAŞ OTOMOTİV A.Ş.	DOĞANLAR MAH. ANKARA CAD. NO:210A BORNOVA	İZMİR	0232 478 22 80
22	DERİNDEKİ KOÇAK OTOM. SAN. VE TİC. A.Ş.	ŞABANOĞLU MAH. ATATÜRK BULVARI NO: 282 TEKKEKÖY	SAWSUN	0362 266 94 00
23	DUMANKAYA OTOMOTİV SAN. VE TİC. A.Ş.	E-5 YANYOL YOLU KAVŞAĞI DUMANKAYA İŞ. MER. PENDİK	İSTANBUL	0216 379 09 22
24	EFE ANKA MOT. ARAÇLAR SERVİS İNŞ.TAAHHÜT TİC. A.Ş.	ESKİŞEHİR YOLU DUMLUPINAR BULVARI No:186 ÇANKAYA	ANKARA	0312 481 38 38
25	LEXUS ÇANKAYA - EFE ANKA MOT. ARAÇLAR SERVİS İNŞ.TAAH.TİC. A.Ş.	MUSTAFA KEMAL MAH. DUMLUPINAR BULVARI NO: 186/A (B) ÇANKAYA	ANKARA	0312 838 38 38
26	ELPA OTOMOTİV TİC. VE SAN. LTD. ŞTİ.	MALATYA YOLU 9. KM.	ELAZIĞ	0424 247 19 62
27	ER OTOMOTİV TİC. VE SAN. A. Ş.	KAYSERİ YOLU 1.KM. NO.9	SIVAS	0346 226 40 34
28	GOÇMENTÜRK DAYANIKLI TÜK.MAL.TİC. VE TURİZM LTD. ŞTİ.	MERKEZ MAH. İBRAHİM BİLGEN CAD.NO:9 ALANYA	ANTALYA	0242 514 24 44
29	GÜRSER NAKİL VASITACILARI SAN. VE TİC. A.Ş.	GÖZTEPE MAH. İSTOÇ 1. CAD. NO:8 BAĞCILAR	İSTANBUL	0212 436 70 70
30	HİSAR OTOMOTİV TİC. LTD. ŞTİ.	İZMİR YOLU 4.KM	AFYON	0272 246 34 34
31	HİZAL OTO. İNŞ. TEKS. TURZ. OTELCİLİK SAN. VE TİC.A.Ş	E-80 KARAYOLU ÜZERİ ALTINPINAR MEVKİİ 6.KM	DUZCE	0380 551 24 44
32	İBRAHİM AKSOY OTOMOTİV LİMİTED ŞİRKETİ	AMBAR MAH. OSMAN KAVUNCU BULVARI NO:516 MELİKGAZİ	KAYSERİ	0352 311 36 00

ÜNİVANI	HİZMET YERİ ADRESİ	ŞEHİR	TEL/TELEFAXS
33	İKBAL OTOMOTİV SAN. VE TİC. PAZ. LTD. ŞTİ	ERZURUM	0442 242 00 30 (5hat)
34	KALE OTOMOTİV SAN. VE TİC. A.Ş.	EDİRNE	0284 226 00 80
35	KALE KEŞAN OTOMOTİV SAN. VE TİC. A.Ş.	EDİRNE	0284 715 28 00
36	KAR YEDEK PARÇA VE OTOMOTİV SAN. TİC. LTD. ŞTİ.	İSTANBUL	0212 867 22 22
37	KARDELEN OTOMOTİV İNŞAAT SAN. VE TİC. LTD ŞTİ	DIYARBAKIR	0412 251 35 45
38	KOCAELİ KAYA OTOMOTİV SATIŞ VE PAZARLAMA A.Ş	KOCAELİ	0262 335 38 71
39	KOŞKDERE MOTORLU ARAÇLAR SAN. VE TİC. A.Ş.	TEKİRDAĞ	0282 685 42 67
40	KOŞKDERE OTOMOTİV SAN.VE TİC.LIMITED ŞTİ	TEKİRDAĞ	0282 685 42 67
41	KUZEN MOTORLU ARAÇLAR SANAYİ VE TİCARET LTD. ŞTİ	BALIKESİR	0266 441 11 11
42	MEZCAR OTOMOTİV İNŞAAT TEKSİL VE GIDA SAN. TİC. LTD. ŞTİ.	İSTANBUL	0212 945 83 00
43	MİÇİ OTOMOTİV VE TEKSİL SANAYİ TİCARET LTD. ŞTİ.	ADANA	0322 441 02 02
44	MUHİTTİNOĞLU OTOMOTİV SAN. VE TİC. LTD. ŞTİ.	GAZİANTEP	0342 215 30 00
45	NATAŞ MAKİL ARAÇLARI TİC. A.Ş.	İSTANBUL	0216 302 44 44
46	OGUZCAN OTOMOTİV SAN. VE TİC. LTD. ŞTİ.	BATMAN	0488 218 02 23
47	ONATÇA MOTORLU ARAÇLAR TİC. A.Ş.	ADANA	0322 346 71 71
48	OTOJEN OTOMOTİV A.Ş.	KONYA	0332 248 0 248
49	ÖZDEMİR OTO. İNŞ. AMB. TEKS. TİC. VE SAN. LTD. ŞTİ	OSMANIYE	0328 880 00 00
50	ÖZTOPRAK MOTORLU ARAÇ. SAN. VE TİCARET LTD. ŞTİ.	ANTAKYA	0326 221 89 70
51	ÖZTOPRAK MOTORLU ARAÇ. SAN. VE TİCARET LTD. ŞTİ.	HATAY	0326 456 21 90
52	PARMAKSIZLAR OTOM. SAN. İÇ VE DIŞ TİC. LTD. ŞTİ.	AYDIN	0256 226 44 44
53	SANDIKÇI OTO SAN. VE TİC. LTD. ŞTİ	SAKARYA	0264 291 20 20
54	SARAR OTOM. PET. ÜRÜN. TURİZM SAN. VE TİC. A.Ş.	ESKİŞEHİR	0222 227 55 55
55	SOKAK OTOMOTİV SAN. VE TİC. A.Ş.	İSTANBUL	0212 662 50 00
56	ŞANLIOĞLU OTOMOTİV SAN. VE TİC. A.Ş.	ÇORUM	0364 232 03 75
57	TİMURGAOĞLU OTOMOTİV SANAYİ VE TİCARET LTD. ŞTİ	MARDİN	0482 502 77 77
58	TOKULLAR OTOMOTİV SAN. VE TİC. A.Ş.	İZMİR	0232 274 77 77
59	TOYKAR OTOM. SAN. VE SAĞLIK HİZMETLERİ TİC. A.Ş.	ANKARA	0312 472 90 00
60	TOYKAR OTOMOTİV PETROL TİC. PAZ. A.Ş.	K.MARAŞ	0344 232 00 00
61	YARIMCA OTOMOTİV PAZ. TİC. VE SAN. A.Ş.	DENİZLİ	0258 371 62 62
62	YATU MUGLA OTOMOTİV TİC. SAN. VE İNŞ. A.Ş	MUGLA	0252 363 96 77
63	YATU MUGLA OTOMOTİV TİC. SAN. VE İNŞ. A.Ş	MUGLA	0252 223 81 23
64	YIGITVAR OTOMOTİV İNŞAAT TİC. VE SAN. LTD. ŞTİ.	MALATYA	0422 502 27 77
65	YORUK OTOMOTİV İTH. İHR. SAN. TİC. LTD. ŞTİ.	VAN	0432 227 01 01

Tüm yetkili servislerimize ve yedek parça malzemelerinin temin edileceği yerlere ilişkin güncel iletişim bilgilerine <https://www.lexus.com.tr/aftersales/kullanici-el-kitapları/> adresinden ve bakanlık tarafından oluşturulan Servis Bilgi sisteminden (servis.gov.tr) ulaşabilirsiniz.

## LEXUS TÜRKİYE

Cumhuriyet Mah. Yakacık D-100 Kuzey Yan Yol Cad. No: 5 Kartal-İSTANBUL

Lexus İletişim Merkezi: (0212) 354 0 355

[lexus.com.tr](http://lexus.com.tr)

Lexus Türkiye, Toyota Türkiye Pazarlama ve Satış A.Ş.'nin bir bölümüdür.