

# UX 300e

HIZLI REFERANS KILAVUZU



Hızlı Referans Kılavuzu, acil durumlarda destek olunması amacıyla hazırlanmış ve aracınızla birlikte size verilmiştir. Bu kılavuz Tanıtma ve Kullanma Kılavuzu olarak değerlendirilmemelidir.

6502 sayılı Tüketicinin Korunması Hakkında Kanununun 55. Maddesi ve Gümrük ve Ticaret Bakanlığı tarafından yayımlanan, Tanıtma ve Kullanma Kılavuzu yönetmeliğinde belirtildiği üzere Tanıtma ve Kullanma Kılavuzu niteliğindeki Kullanıcı El Kitapları, aracınız ile birlikte ilgili kanun ve yönetmelik hükmü gereğince kalıcı veri saklayıcısı taşıyır bellek olarak ayrıca verilmiş ve "[www.lexus.com.tr](http://www.lexus.com.tr)" internet sitesinde yayımlanmıştır.

Araçla ilgili daha detaylı bilgi için internet sitemizde yayımlanan ve taşıyır bellek olarak verilen Kullanıcı El Kitaplarına bakınız.

**İTHALATÇI FİRMA:**

**TOYOTA TÜRKİYE PAZARLAMA VE SATIŞ A.Ş.**

Cumhuriyet Mahallesi D100 Kuzey Yan Yol No:5

Yakacık, 34876, Kartal-İstanbul

**Tel :** (0216) 453 53 53 **Fax :** (0216) 671 92 42

© 10/24 

Tüm hakları saklıdır. Toyota Türkiye Pazarlama ve Satış A.Ş.'nin izni olmaksızın bu kitabın tamamı veya bir kısmı tekrar yazılamaz ve kopya edilemez.

Bu kitap Toyota Türkiye Pazarlama ve Satış A.Ş. bünyesinde EĞİTİM MÜDÜRLÜĞÜ tarafından yayımlanmıştır.

**Yayın No. OM9A558T**



Hızlı Kılavuz, *KULLANICI EL KİTABI*'nın yerini alacak şekilde tasarlanmamıştır. Aracınızın yeteneklerini ve sınırlamalarını daha iyi anlayabilmeniz için *KULLANICI EL KİTABI* ve ek el kitaplarını gözden geçirmenizi öneririz.

<b>Resimli Dizin</b> .....	<b>3</b>
<b>EV Sistemi</b>	
EV Sistemi .....	19
<b>Giriş ve Çıkış</b>	
Anahtarlar .....	21
Akıllı Giriş ve Çalıştırma Sistemi .....	23
<b>Sürüş Sırasında</b>	
Ön Koltuklar .....	24
Çalıştırma (Kontak) Düğmesi.....	25
Vites Konumu .....	28
Sinyal Kolu .....	30
Park Freni .....	31
Freni Basılı Tutma.....	33
Araç Bilgi Ekranı .....	34
Yansıtmalı Gösterge Ekranı .....	37
Far Anahtarı .....	40
AHS (Sürüş Duyarlı Uzun Far Sistemi).....	41
AHB (Otomatik Uzun Far) .....	43
Sis Lambası Düğmesi .....	45
Ön Cam Silecekleri ve Yıkayıcıları.....	47
Arka Cam Sileceği ve Yıkayıcısı .....	49

## **Sürüş Konforu**

Akıllı telefon veya İletişim Cihazının Bağlanması .....	50
Lexus Lüks Klima Sistemi .....	56
Otomatik Klima Sistemi .....	57

## **Açma ve Kapama**

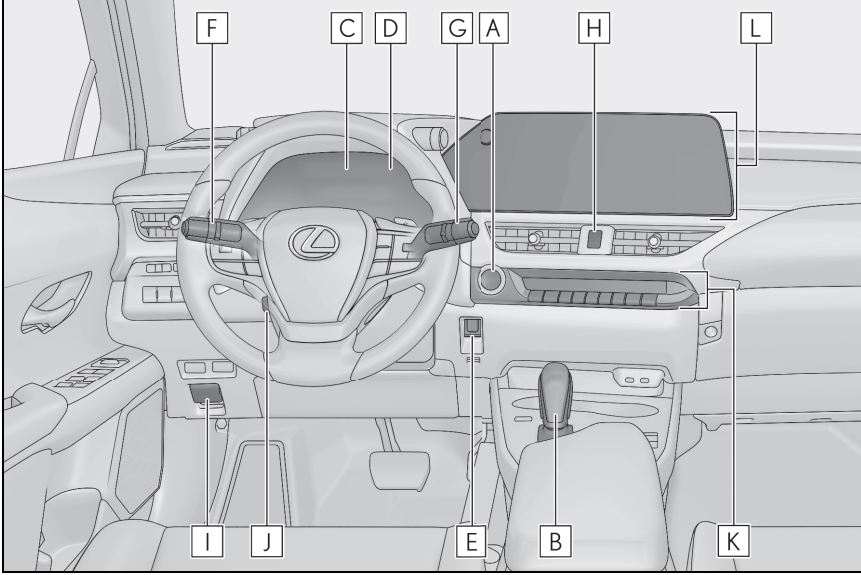
Kapı Kilitleri .....	59
Bagaj Kapağı .....	60
Şarj noktası kapağı .....	63

## **Şu durumlarda yapılacaklar...**

Uyarı/Gösterge Işıklarının Listesi .....	79
Elektronik anahtarınız düzgün çalışmıyorsa .....	83
EV sistemi çalışmıyorsa .....	85

Toyota Motor Europe NV/SA, Avenue du Bourget 60 - 1140  
Brüksel, Belçika [www.toyota-europe.com](http://www.toyota-europe.com)

## ■ Gösterge paneli (soldan direksiyonlu araçlar)



- A Güç düğmesi** ..... **S. 25**  
EV sisteminin çalıştırılması/modların değiştirilmesi ..... S. 25, 26  
EV sisteminin acil olarak durdurulması ..... S. 27  
EV sistemi çalışmazsa ..... S. 84  
Uyarı mesajları\*<sup>1</sup>
- B Vites kolu** ..... **S. 28**  
Vites konumunun değiştirilmesi..... S. 28  
Araç çekme uyarıları\*<sup>1</sup>
- C Göstergeler\***<sup>1</sup>  
Göstergelerin okunması/gösterge paneli ışığının ayarlanması\*<sup>1</sup>  
Uyarı ışıkları/gösterge ışıkları ..... S. 79  
Uyarı ışıkları yandığında\*<sup>1</sup>
- D Araç bilgi ekranı** ..... **S. 34**  
Ekran..... S. 34  
Uyarı mesajları görüldüğünde\*<sup>1</sup>

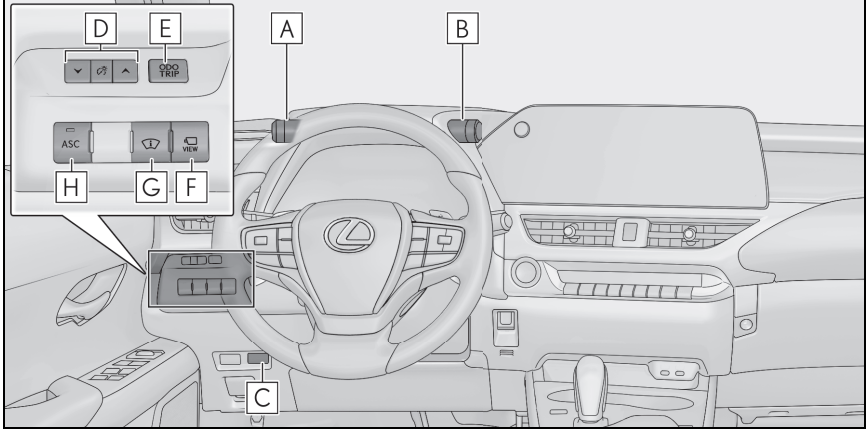
<b>E</b>	<b>Park freni düğmesi</b> .....	<b>S. 31</b>
	Devreye alma/serbest bırakma .....	S. 31
	Kış şartları için uyarılar* <sup>1</sup>	
	Sesli uyarı/mesaj* <sup>1</sup>	
<b>F</b>	<b>Sinyal kolu</b> .....	<b>S. 30</b>
	<b>Far düğmesi</b> .....	<b>S. 40</b>
	Farlar/ön konum lambaları/park lambaları/plaka lambaları/ gündüz sürüş farları .....	S. 40
	AHS (Sürüş Duyarlı Uzun Far Sistemi)* <sup>2</sup> .....	S. 41
	AHB (Otomatik Uzun Far)* <sup>2</sup> .....	S. 43
	Ön sis lambaları* <sup>2</sup> /arka sis lambaları .....	S. 45
<b>G</b>	<b>Ön cam silecek ve yıkayıcı anahtarı</b> .....	<b>S. 47</b>
	<b>Arka cam silecek ve yıkayıcı düğmesi</b> .....	<b>S. 49</b>
	Kullanım .....	S. 47, 49
	Cam yıkama sıvısının tamamlanması* <sup>1</sup>	
	Far yıkayıcılar .....	S. 47
	Uyarı mesajları* <sup>1</sup>	
<b>H</b>	<b>Dörtlü flaşör düğmesi</b> * <sup>1</sup>	
<b>I</b>	<b>Kaput kilidi serbest bırakma kolu</b> * <sup>1</sup>	
<b>J</b>	<b>Yükseklik ayarlı ve teleskopik direksiyon simidi düğmesi</b> * <sup>1</sup>	
	Ayar* <sup>1</sup>	
<b>K</b>	<b>Klima sistemi</b> .....	<b>S. 57</b>
	Kullanım .....	S. 57
	Arka cam buğu çözücüsü.....	S. 57
<b>L</b>	<b>Müzik sistemi</b> * <sup>3</sup>	

\*1: "KULLANICI EL KİTABI"na bakın.

\*2: Bazı modellerde

\*3: "MULTİMEDYA KULLANICI EL KİTABI"na bakın.

## ■ Düğmeler (soldan direksiyonlu araçlar)



**A** VSC OFF düğmesi\*<sup>1</sup>

**B** Sürüş modu seçim düğmesi\*<sup>1</sup>

**C** Elektrikli bagaj kapağı düğmesi\*<sup>2</sup> .....S. 60

**D** Gösterge paneli ışık kontrol düğmeleri\*<sup>1</sup>

**E** "ODO TRIP" düğmesi\*<sup>1</sup>

**F** Kamera düğmesi\*<sup>2, 3</sup>

**G** Yansıtımlı gösterge ekranı düğmesi\*<sup>2</sup> .....S.37

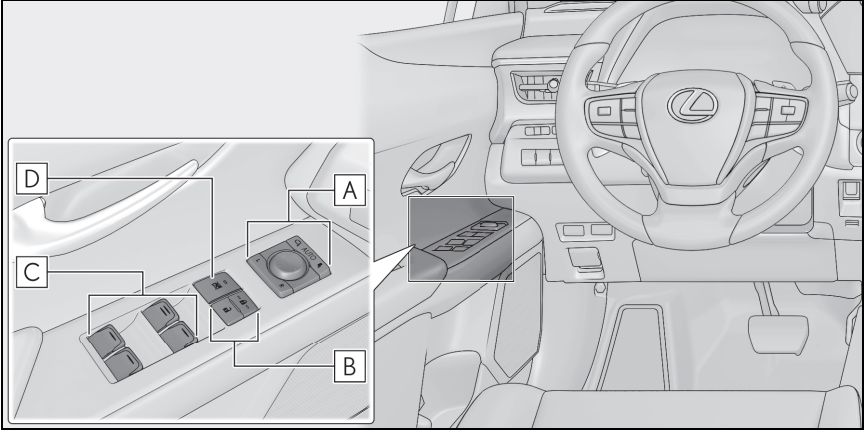
**H** ASC düğmesi\*<sup>1</sup>

\*<sup>1</sup>: "KULLANICI EL KİTABI"na bakın.

\*<sup>2</sup>: Bazı modellerde

\*<sup>3</sup>: "MULTİMEDYA KULLANICI EL KİTABI"na bakın.





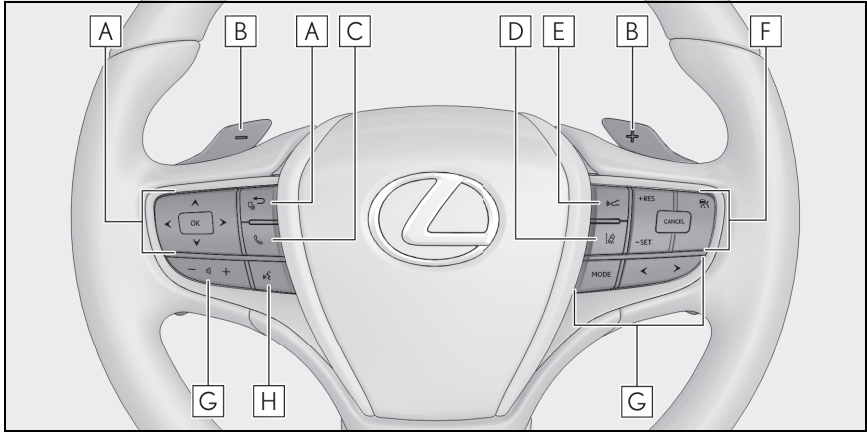
**A** Dış dikiz aynası düğmeleri\*

**B** Kapı kilitleme düğmeleri.....S. 59

**C** Elektrikli cam düğmeleri\*

**D** Cam kilitleme düğmesi\*

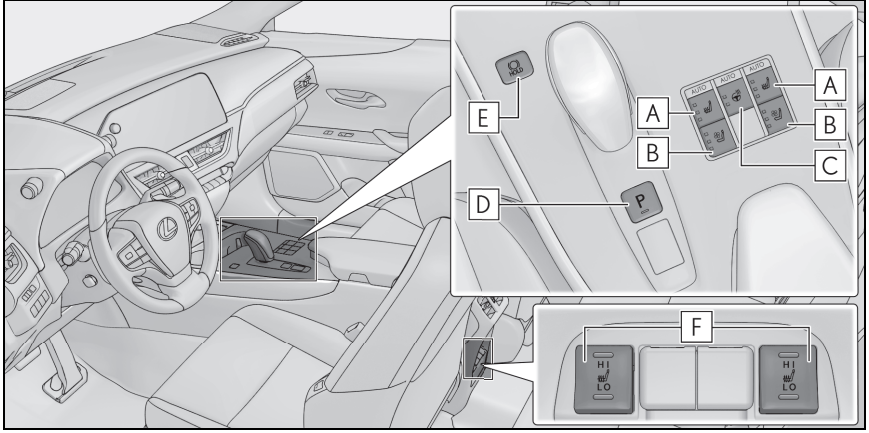
\*: "KULLANICI EL KİTABI"na bakın.



- A Gösterge düğmeleri** .....S. 36
- B Vites kumandaları** .....S. 29
- C TEL düğmesi**.....S. 52
- D LTA (Şerit İzleme Desteği) düğmesi\***<sup>1</sup>
- E Araç takip mesafesi düğmesi\***<sup>1</sup>
- F Sabit hız kontrolü düğmeleri\***<sup>1</sup>  
 Tam hız aralığına sahip dinamik radarlı sabit hız kontrol sistemi\*1
- G Müzik sistemi kontrol düğmeleri\***<sup>2</sup>
- H Konuşma düğmesi** .....S. 52

\*1: "KULLANICI EL KİTABI"na bakın.

\*2: "MULTİMEDYA KULLANICI EL KİTABI"na bakın.



**A** Ön koltuk ısıtıcı düğmeleri\*1, 2

**B** Koltuk havalandırma düğmeleri\*1, 2

**C** Isıtılmalı direksiyon simidi düğmesi\*1, 2

**D** P konumu düğmesi .....S. 28

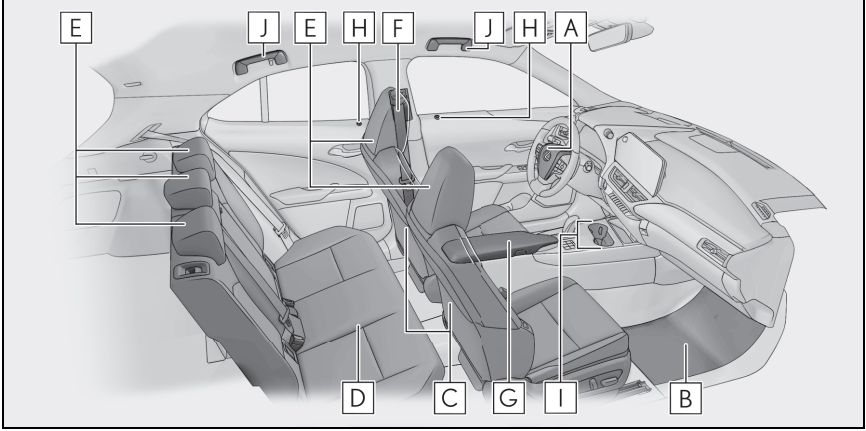
**E** Freni basılı tutma düğmesi .....S. 33

**F** Arka koltuk ısıtıcı düğmeleri\*1, 2

\*1:"KULLANICI EL KİTABI"na bakın.

\*2: Bazı modellerde

## ■ İç (Soldan direksiyonlu araçlar)



**A** SRS hava yastıkları\*

**B** Paspaslar\*

**C** Ön koltuklar .....S. 24

**D** Arka koltuklar\*

**E** Baş dayamaları\*

**F** Emniyet kemerleri\*

**G** Konsol bölmesi\*

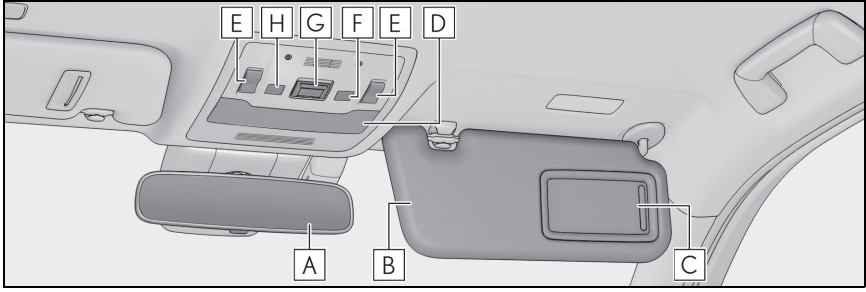
**H** İç kilitleme düğmeleri .....S. 59

**I** Bardak tutucular\*

**J** Tutunma kolları\*

\*: "KULLANICI EL KİTABI"na bakın.

## ■ Tavan (soldan direksiyonlu araçlar)



**A** İç dikiz aynası\*1

**B** Güneş siperlikleri\*1

**C** Makyaj aynaları\*1

**D** Tavan lambası\*1, 2  
Okuma lambaları\*1

**E** Açılır tavan düğmeleri\*1, 3

**F** Kapı-bağlantılı iç ışık düğmesi\*1

**G** "SOS" düğmesi\*1, 3

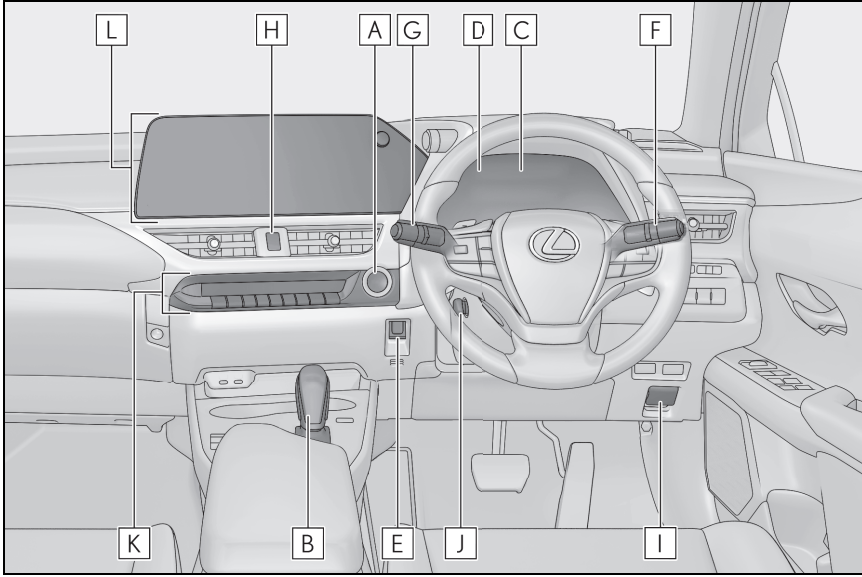
**H** Hareket sensörü iptal düğmesi\*1, 3 .....  
Hareket ve eğim sensörünü iptal etme düğmesi\*1, 3

\*1: "KULLANICI EL KİTABI"na bakın.

\*2: Şekilde ön taraf gösterilmiştir, ancak bunlar arka tarafta da bulunmaktadır.

\*3: Bazı modellerde

## ■ Gösterge paneli (sağdan direksiyonlu araçlar)



- A Güç düğmesi .....S. 25**  
EV sisteminin çalıştırılması/modların değiştirilmesi .....S. 25, 26  
EV sisteminin acil olarak durdurulması .....S. 27  
EV sistemi çalışmazsa .....S. 84  
Uyarı mesajları\*<sup>1</sup>
- B Vites kolu .....S. 28**  
Vites konumunun değiştirilmesi.....S. 28  
Araç çekme uyarıları\*<sup>1</sup>
- C Göstergeler\*<sup>1</sup>**  
Göstergelerin okunması/gösterge paneli ışığının ayarlanması\*<sup>1</sup>  
Uyarı ışıkları/gösterge ışıkları .....S. 79  
Uyarı ışıkları yandığında\*<sup>1</sup>
- D Araç bilgi ekranı .....S. 34**  
Ekran.....S. 34  
Uyarı mesajları görüldüğünde\*<sup>1</sup>

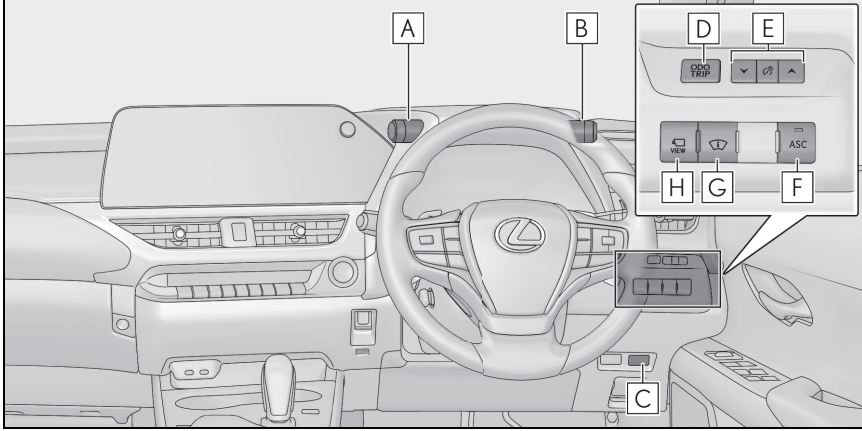
<b>E</b>	<b>Park freni düğmesi</b> .....	<b>S. 31</b>
	Devreye alma/serbest bırakma .....	S. 31
	Kış şartları için uyarılar* <sup>1</sup>	
	Sesli uyarı/mesaj* <sup>1</sup>	
<b>F</b>	<b>Ön cam silecek ve yıkayıcı anahtarı</b> .....	<b>S. 47</b>
	<b>Arka cam silecek ve yıkayıcı düğmesi</b> .....	<b>S. 49</b>
	Kullanım .....	S. 47, 49
	Cam yıkama sıvısının tamamlanması* <sup>1</sup>	
	Far yıkayıcılar .....	S. 47
	Uyarı mesajları* <sup>1</sup>	
<b>G</b>	<b>Sinyal kolu</b> .....	<b>S. 30</b>
	<b>Far düğmesi</b> .....	<b>S. 40</b>
	Farlar/ön konum lambaları/park lambaları/plaka lambaları/ gündüz sürüş farları .....	S. 40
	AHS (Sürüş Duyarlı Uzun Far Sistemi)* <sup>2</sup> .....	S. 41
	AHB (Otomatik Uzun Far)* <sup>2</sup> .....	S. 43
	Ön sis lambaları* <sup>2</sup> /arka sis lambaları .....	S. 45
<b>H</b>	<b>Dörtlü flaşör düğmesi</b> * <sup>1</sup>	
<b>I</b>	<b>Kaput kilidi serbest bırakma kolu</b> * <sup>1</sup>	
<b>J</b>	<b>Yükseklik ayarlı ve teleskopik direksiyon simidi düğmesi</b> * <sup>1</sup>	
	Ayar* <sup>1</sup>	
<b>K</b>	<b>Klima sistemi</b> .....	<b>S. 57</b>
	Kullanım .....	S. 57
	Arka cam buğu çözücüsü.....	S. 57
<b>L</b>	<b>Müzik sistemi</b> * <sup>3</sup>	

\*1: "KULLANICI EL KİTABI"na bakın.

\*2: Bazı modellerde

\*3: "MULTİMEDYA KULLANICI EL KİTABI"na bakın.

## ■ Düğmeler (sağdan direksiyonlu araçlar)



**A** Sürüş modu seçim düğmesi\*<sup>1</sup>

**B** VSC OFF düğmesi\*<sup>1</sup>

**C** Elektrikli bagaj kapağı düğmesi\*<sup>2</sup> .....S. 60

**D** "ODO TRIP" düğmesi\*<sup>1</sup>

**E** Gösterge paneli ışık kontrol düğmeleri\*<sup>1</sup>

**F** ASC düğmesi\*<sup>1</sup>

**G** Yansıtımlı gösterge ekranı düğmesi\*<sup>2</sup> .....S. 37

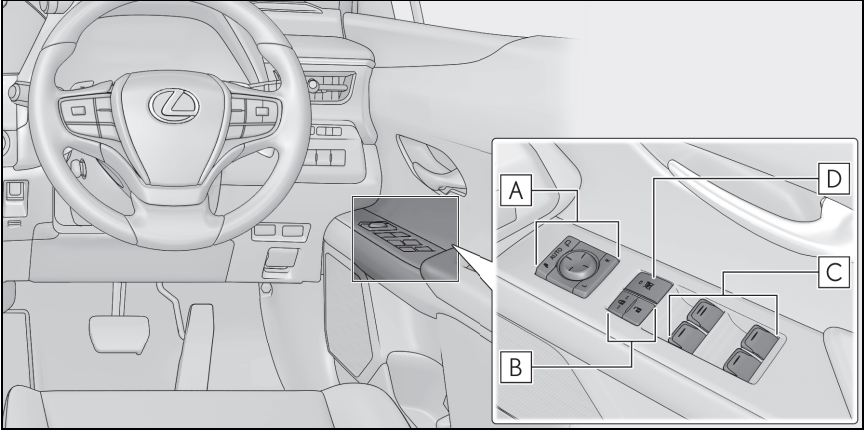
**H** Kamera düğmesi\*<sup>2, 3</sup>

\*<sup>1</sup>: "KULLANICI EL KİTABI"na bakın.

\*<sup>2</sup>: Bazı modellerde

\*<sup>3</sup>: "MULTİMEDYA KULLANICI EL KİTABI"na bakın.





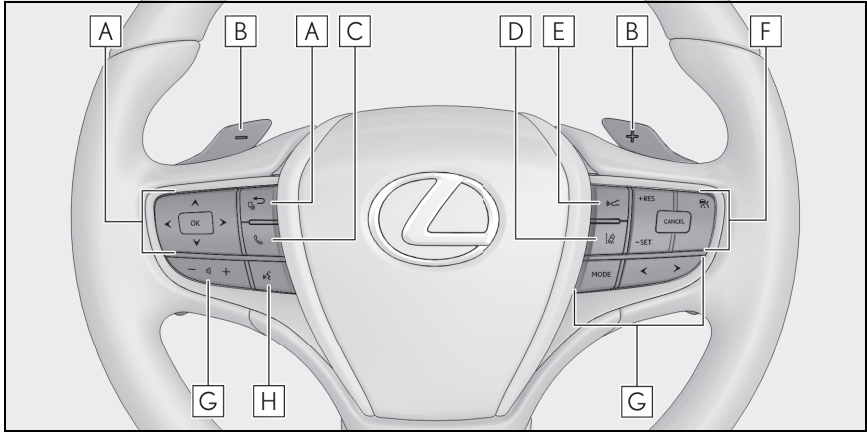
**A** Dış dikiz aynası düğmeleri\*

**B** Kapı kilitleme düğmeleri.....S. 59

**C** Elektrikli cam düğmeleri\*

**D** Cam kilitleme düğmesi\*

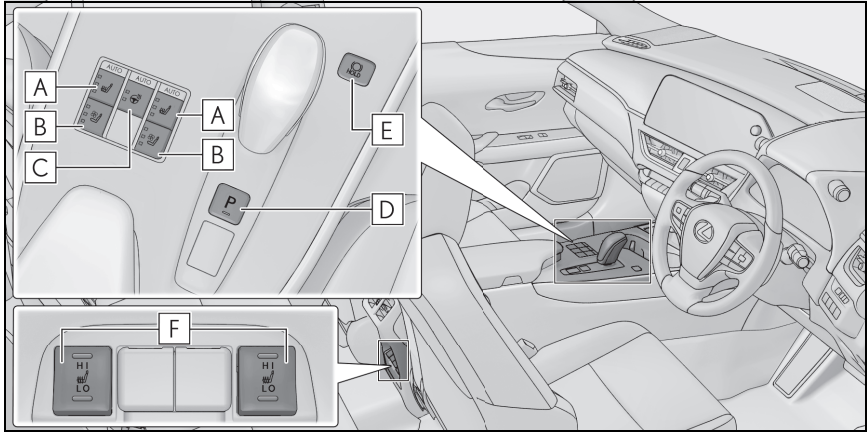
\*: "KULLANICI EL KİTABI"na bakın.



- A Gösterge düğmeleri .....S. 36**
- B Vites kumandaları .....S. 29**
- C TEL düğmesi.....S. 52**
- D LTA (Şerit İzleme Desteği) düğmesi\*<sup>1</sup>**
- E Araç takip mesafesi düğmesi\*<sup>1</sup>**
- F Sabit hız kontrolü düğmeleri\*<sup>1</sup>**  
 Tam hız aralığına sahip dinamik radarlı sabit hız kontrol sistemi\*<sup>1</sup>
- G Müzik sistemi kontrol düğmeleri\*<sup>2</sup>**
- H Konuşma düğmesi .....S. 52**

\*<sup>1</sup>: "KULLANICI EL KİTABI"na bakın.

\*<sup>2</sup>: "MULTİMEDYA KULLANICI EL KİTABI"na bakın.



**A** Ön koltuk ısıtıcı düğmeleri\*<sup>1, 2</sup>

**B** Koltuk havalandırma düğmeleri\*<sup>1, 2</sup>

**C** Isıtılmalı direksiyon simidi düğmesi\*<sup>1, 2</sup>

**D** P konumu düğmesi ..... **S. 28**

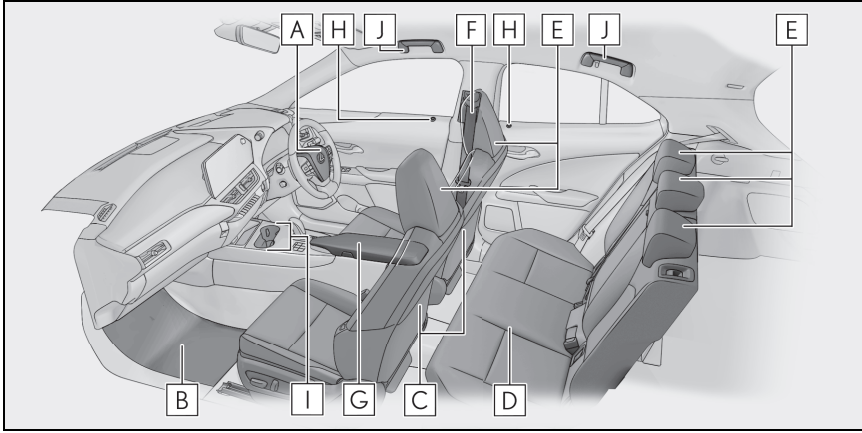
**E** Freni basılı tutma düğmesi ..... **S. 33**

**F** Arka koltuk ısıtıcı düğmeleri\*<sup>1, 2</sup>

\*1: "KULLANICI EL KİTABI"na bakın.

\*2: Bazı modellerde

## ■ İç (sağdan direksiyonlu araçlar)



**A** SRS hava yastıkları\*

**B** Paspaslar\*

**C** Ön koltuklar .....S. 24

**D** Arka koltuklar\*

**E** Baş dayamaları\*

**F** Emniyet kemerleri\*

**G** Konsol bölmesi\*

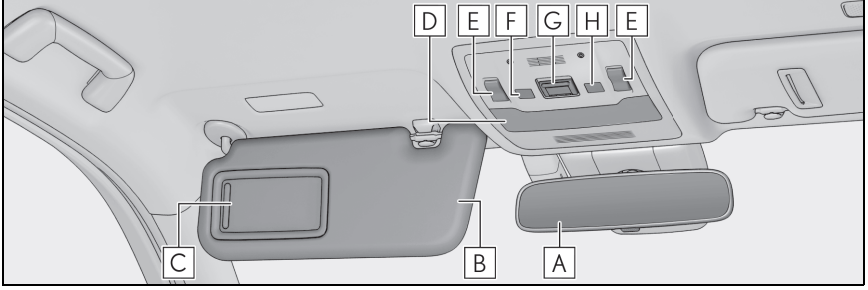
**H** İç kilitleme düğmeleri .....S. 59

**I** Bardak tutucular\*

**J** Tutunma kolları\*

\*: "KULLANICI EL KİTABI"na bakın.

## ■ Tavan (sağdan direksiyonlu araçlar)



**A İç dikiz aynası\*1**

**B Güneş siperlikleri\*1**

**C Makyaj aynaları\*1**

**D Tavan lambası\*1, 2**

**Okuma lambaları\*1**

**E Açılır tavan düğmeleri\*1, 3**

**F Hareket sensörü iptal düğmesi\*1, 3**

**Hareket ve eğim sensörünü iptal etme düğmesi\*1, 3**

**G “SOS” düğmesi\*1**

**H Kapı-bağlantılı iç ışık düğmesi\*1**

\*1: "KULLANICI EL KİTABI"na bakın.

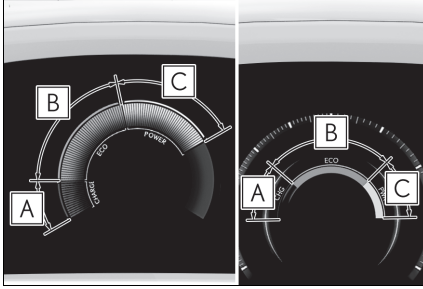
\*2: Şekilde ön taraf gösterilmiştir, ancak bunlar arka tarafta da bulunmaktadır.

\*3: Bazı modellerde

## EV Sistemi

Akülü Elektrikli Araçlar, geleneksel araçlardan ciddi şekilde farklıdır. Elektrik motorunu çalıştırmak için çekiş aküsünde depolanmış elektriği kullanırlar. Akülü Elektrikli Araçlar elektrikle tahrik edildikleri için CO<sub>2</sub> (Karbondioksit) ve NOx (Azot Oksitler) gibi emisyonlar vermezler. Akülü Elektrikli Araçlar çevre dostu araçlardır.

## EV Sistemi Göstergesi



### A Şarj bölgesi

Geri kazanım\* durumunu gösterir.

Geri kazanılan enerji çekiş aküsünün şarjında kullanılacaktır.

### B Eco bölgesi

Aracın çevre dostu bir şekilde sürüldüğünü gösterir.

Çubuk ekranı Eco bölgesi içinde tutarak daha çevre dostu bir sürüş gerçekleştirebilir.

### C Güç bölgesi

Çevreci sürüş aralığının üzerine çıkıldığını gösterir (örneğin maksimum güçte sürüş gibi)

\*: Bu kılavuzda kullanılan "üretkenlik" kelimesi aracın hareketi sayesinde üretilen enerjinin elektrik enerjisine dönüştürülmesini ifade eder.

## Geri kazanımlı frenleme

Aşağıdaki durumlarda kinetik enerji elektrik enerjisine dönüştürülür ve çekiş aküsü şarj olurken yavaşlama kuvveti elde edilebilir.

- Vites D veya B konumunda sürüş yaparken gaz pedalı bırakıldığında.
- Vites D veya B konumunda sürüş yaparken fren pedalına basıldığında.

## Akülü Elektrikli Araca özgü sesler ve titreşimler

Motor sesi veya titreşimi olmadığından, “READY” göstergesinin yanması ile gösterildiği gibi, Akülü Elektrikli Araç gerçekten çalışır durumdayken yanlışlıkla kapalı olduğu sanılabilir. Emniyet için, araç park halindeyken vitesi daima P konumuna aldığınızdan ve park frenini çalıştırdığınızdan emin olun.

EV sisteminin çalıştırılması öncesinde ve sonrasında aşağıdaki sesler ve titreşimler oluşabilir. Ancak bu sesler ve/veya titreşimler bir arızanın belirtileri değildir:

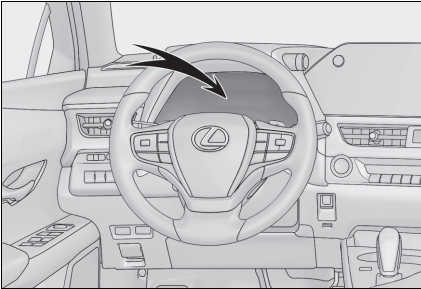
- Sürücü kapısı açıldığında aracın ön tarafından fren sisteminin çalışma sesi gelebilir.
- Motor bölgesinden gelen motor sesleri duyulabilir.
- EV sistemi çalışıp durduğunda, motor bölgesinden elektrik rölesi sesleri gelebilir.
- Aşağıdaki durumlarda çekiş aküsünden çıkırtı veya yumuşak bir şıkırtı gibi röle çalışma sesleri gelir:
  - EV sistemi çalıştırılıp durdurulduğunda
  - Şarj başladığında veya bittiğinde
  - DC şarjı kullanılarak çekiş aküsü şarj edildikten sonra araç ilk kez sürüldüğünde
- Fren pedalına basıldığında veya gaz pedalı bırakıldığında, geri kazanımlı frenleme nedeniyle sesler duyulabilir.
- Radyatör ve/veya çekiş aküsünden gelen soğutma fanı çalışma sesleri.
- Klima sisteminin çalışma sesi (klima kompresörü, fan motoru).

## Bakım, onarım, geri dönüşüm ve bertaraf etme

Bakım, onarım, geri dönüşüm ve bertaraf edilmesi ile ilgili daha fazla bilgi için herhangi bir yetkili Lexus bayisi ya da Lexus servisine veya güvenilir başka bir servise başvurun. Kendi başınıza aracı bertaraf etmeye çalışmayın.

## Uyarı mesajı

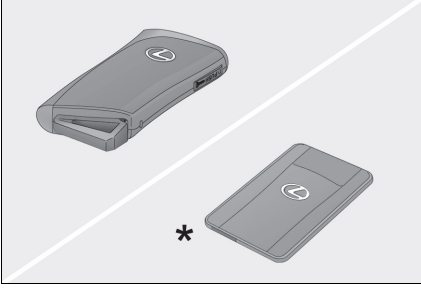
EV sisteminde bir arıza olduğunda veya uygun olmayan şekilde kullanıldığında ekranda otomatik olarak bir mesaj görüntülenir.



Araç bilgi ekranında bir uyarı mesajı görüntülenirse, mesajı okuyun ve talimatları uygulayın.

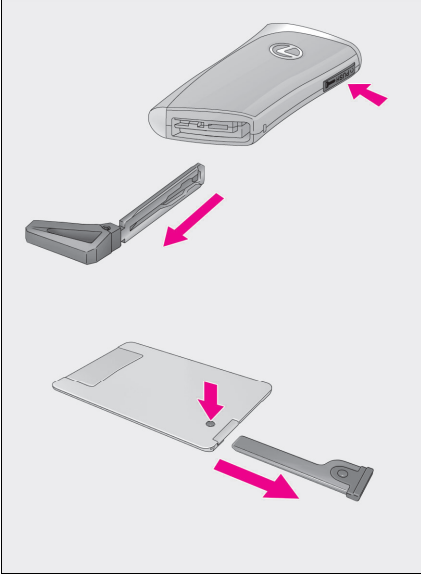
# Anahtarlar

## Elektronik anahtar



- Akıllı giriş ve çalıştırma sistemi (→S. 23)
- Uzaktan kumanda
- \*: Bazı modellerde

## Mekanik anahtar



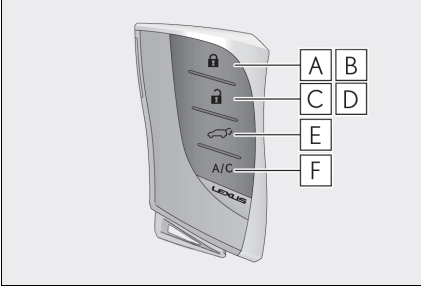
Serbest bırakma düğmesine basarak mekanik anahtarı yerinden çıkarın.

Mekanik anahtar sadece bir yönde takılabilir, anahtarın tek bir tarafta kanalları vardır. Anahtar kilit yuvasına takılamıyorsa, ters çevirip tekrar takmayı deneyin.

Mekanik anahtarı kullandıktan sonra elektronik anahtarı içinde saklayın. Mekanik anahtarı, elektronik anahtarla birlikte taşıyın. Elektronik anahtarın pili biterse veya giriş fonksiyonu düzgün çalışmazsa, mekanik anahtarı kullanmanız gerekecektir.



## Uzaktan kumanda



- A** Tüm kapıları kilitler
- B** Camları ve açılır tavanı kapatır\*<sup>1, 2</sup>
- C** Tüm kapıları açar
- D** Camları ve açılır tavanı açar\*<sup>1, 2</sup>
- E** Elektrikli bagaj kapağını açar ve kapatır\*<sup>1</sup>
- F** Uzaktan Klima Sistemini çalıştırır

\*<sup>1</sup>: Bazı modellerde

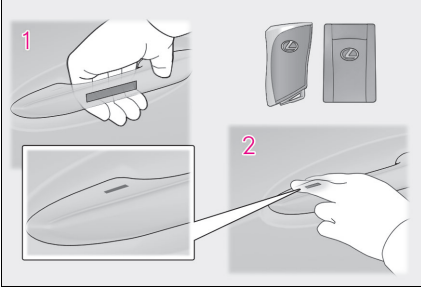
\*<sup>2</sup>: Bu ayarlar, herhangi bir yetkili Lexus bayisi veya Lexus yetkili servisine ya da güvenilir başka bir profesyonele yaptırılmalıdır.

## Akıllı Giriş ve Çalıştırma Sistemi

Aşağıdaki işlemler, elektronik anahtar (kart anahtarı da dahil) üzerinizde, örneğin cebinizde taşınarak gerçekleştirilebilir. Sürücü her zaman elektronik anahtarı üzerinde bulundurmalıdır.

EV sisteminin çalıştırılması ile ilgili bilgiler için, bkz. sayfa 25.

### Kapıların dışarıdan kilitlemesi ve kapı kilitlerinin açılması (giriş işlevli araçlar)



- 1 Kapı kilidini açmak için ön kapı kolunu tutun.\*

Kolun arkasındaki sensöre dokunduğunuzdan emin olun.

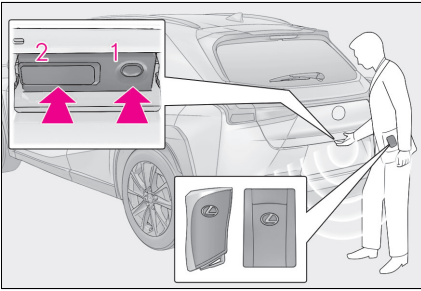
Kapılar kilitledikten sonra 3 saniye boyunca kapı kilitleri açılmaz.

\*: Kapı kilidi açma ayarları değiştirilebilir.

- 2 Kapıları kilitlemek için kilitleme sensörüne (ön kapı kolunun üst kısmındaki çentik) dokununuz.

Kapının güvenli bir şekilde kilitletiğini kontrol edin.

### Bagaj kapağının dışarıdan kilitlemesi ve kilidinin açılması (giriş işlevli araçlar)



- 1 Tüm kapıları kilitlet

Kapının güvenli bir şekilde kilitletiğini kontrol edin.

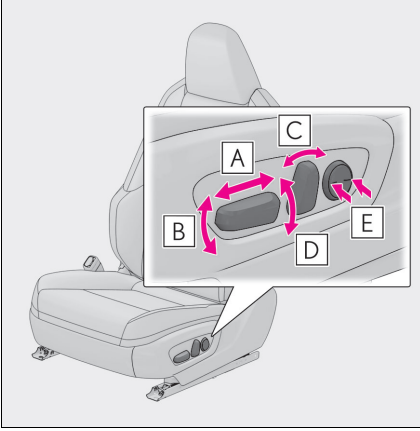
- 2 Tüm kapıları açar

Kapılar kilitledikten sonra 3 saniye boyunca kapı kilitleri açılmaz.

Elektronik anahtar düzgün çalışmadığında ne yapılması gerektiği konusunda ayrıntılı bilgi için, bkz. sayfa 83.

# Ön Koltuklar

## Ayarlama işlemleri

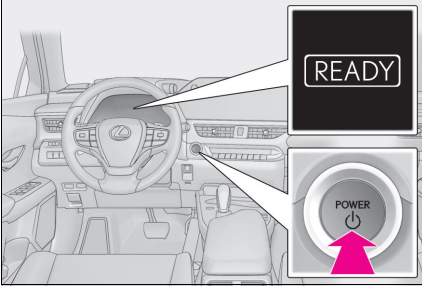


- A** Koltuk konumu ayar düğmesi
- B** Koltuk minderi (ön) açısı ayar düğmesi
- C** Koltuk arkalığı açı ayar düğmesi
- D** Koltuk yüksekliğı ayar düğmesi
- E** Bel desteğı ayar düğmesi (sürücü tarafı için)


## Güç (Kontak) Düğmesi

Anahtar yanınızdayken, aşağıdaki durumlar gerçekleştiğinde, EV sistemi çalışır ya da güç düğmesi modu değişir.

### EV sisteminin çalıştırılması



- 1 Şarj kablosunun çıkarıldığını kontrol edin.
- 2 Park fren düğmesine basarak park freninin çekili olduğunu kontrol edin. (→S. 31)  
Park freni göstergesi yanacaktır.
- 3 Fren pedalına sıkıca basın.

 ve araç bilgi ekranında bir mesaj görüntülenir. Eğer görünmezse, EV sistemi çalıştırılmaz.

Vites N konumundayken EV sistemi çalışmaz. EV sistemi başlatılırken vites konumunu P'ye alın. (→S. 28)

- 4 Güç düğmesine kısa ve sertçe basın.

Güç düğmesini kullanırken, tek bir kısa ve güçlü basma yeterlidir. Düğmeye basmak ve basılı tutmak gerekli değildir.

"READY" gösterge ışığı yanarsa, EV sistemi normal olarak çalışacaktır. "READY" ışığı yanıncaya kadar fren pedalına basmayı sürdürün.

EV sistemi tüm güç düğmesi modlarında çalıştırılabilir.

- 5 "READY" gösterge ışığının yandığını kontrol edin.

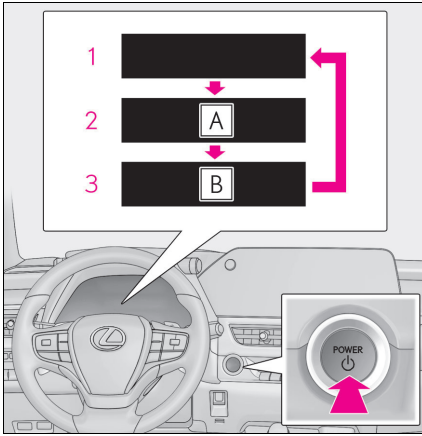
"READY" ışığı sönükken araç hareket etmez.

## EV sistemini durdurma

- 1 Aracı tamamen durdurun.
- 2 Park freni manuel moddaysa, park frenini çalıştırın. (→S. 31)
- 3 P konum düğmesine basın. (→S. 28)  
Vites konum göstergesinin P'de olduğunu ve park freni göstergesinin yandığını kontrol edin.
- 4 Güç düğmesine basın.  
EV sistemi duracak ve sayaç göstergesi sönecektir (vites konum göstergesi, sayacın gösterilmesinden birkaç saniye sonra söner).
- 5 Fren pedalını bırakın ve sayacın üzerinde "ACCESSORY" veya "IGNITION ON" ögesinin gösterilmediğini kontrol edin.

## Güç düğmesi modlarının değiştirilmesi

Mod, fren pedalı basılı değilken güç düğmesine basarak değiştirilebilir. (Düğmeye her basıldığında mod değişir.)

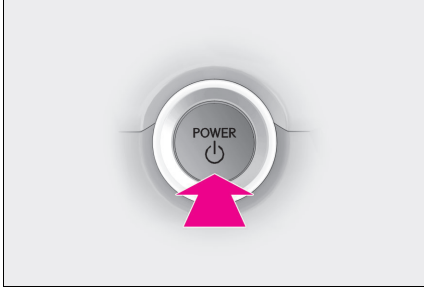


- A** "ACCESSORY"
  - B** "IGNITION ON" (Kontak açık)
- 1 KAPALI  
Dörtlü flaşörler kullanılabilir.
  - 2 ACC  
Müzik sistemi gibi bazı elektrikli bileşenler kullanılabilir.  
Göstergede "ACCESSORY" görüntülenir.
  - 3 AÇIK  
Tüm elektrikli bileşenler kullanılabilir.  
Göstergede "IGNITION ON" görüntülenir.

## Acil durumda aracınızın durdurulması gerekiyorsa

Sadece acil bir durumda, örneğin aracın normal şekilde durdurulması imkansız hale gelirse, aşağıdaki işlemi yaparak aracı durdurun:

- 1 Fren pedalına sürekli ve sıkıca her iki ayağınızla basın.  
Pedala sürekli olarak basıp çekmeyin, aksi takdirde fren yapmak için gereken kuvvet artacaktır.
- 2 Vites kolunu N konumuna alın.  
► **Vites kolu N konumuna alınır**
- 3 Yavaşladıktan sonra, aracınızı yol kenarında güvenli bir yerde durdurun.
- 4 EV sistemini durdurun.  
► **Vites kolu N konumuna alınamıyorsa**
- 3 Aracın hızını mümkün olduğunca azaltabilmek için her iki ayağınızla fren pedalına basmaya devam edin.

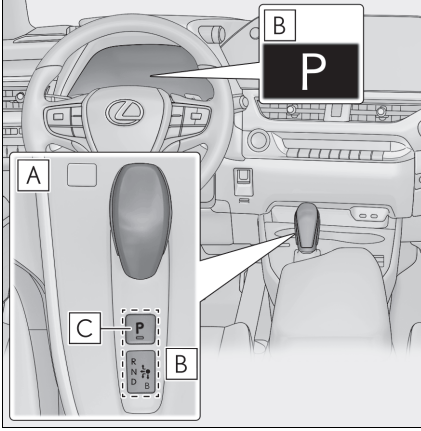


- 4 EV sistemini durdurmak için, güç düğmesini ardışık 2 saniye veya daha fazla süreyle basılı tutun veya kısa sürede ard arda 3 kez veya daha fazla basın.

- 5 Aracı yol kenarında güvenli bir yerde durdurun.

## Vites Konumu

### Vites konumu gösterimi ve vites konumunun deęiştirilmesi



#### A Vites kolu

Vites kolunu, vites konumu göstergesindeki ok yönünde nazik ve güvenli bir şekilde hareket ettirin.

N'ye geçmek için, vites kolunu ok yönünde kaydırın ve öylece tutun.

Her bir deęiştirme işleminden sonra normal ( ● ) konumuna dönmesine izin vermek için vites kolunu bırakın.

Vitesi B konumuna almak, sadece D konumu seçiliyken mümkündür.

P'den N, D veya R'ye, N, D, B veya R'den P'ye, D'den B'ye ya da R'ye veya R'den D'ye geçerken, fren pedalına basıldığından ve aracın durduğundan emin olun.

#### B Vites konumu göstergesi

Gösterge ekranı:  
Mevcut vites konumu aydınlatılır.

Vites kolu ekranı:  
Mevcut vites konumu aydınlatılır.

Vites konumunu seçerken gösterge paneli üzerindeki vites konum göstergesine bakarak istenen moda geçildiğinden emin olun.

#### C P konum düğmesi

Aracı tamamen durdurun, park frenini çalıştırın ve P konum düğmesine basın.

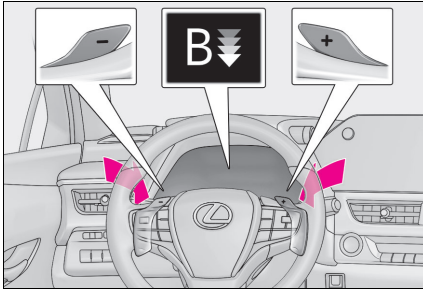
Vites P'ye alındığında, düğme ışığı yanar.

Vites konum göstergesinin P konumunda olduğunu kontrol edin.



## Vites konumu amacı ve işlevleri

Vites konumu	Amaç veya işlev
P	Araç park halinde/EV sistemi çalıştırılırken
R	Geriye hareket
N	Boşta (Gücün iletilmediği durum)
D	Normal sürüş konumu
B	Geri kazanımlı fren gücü seçim modunda sürüş

## Geri kazanımlı frenleme gücü seçim modu için çalıştırma yöntemi



Vitesin B konumuna alınması ve direksiyondan vites kumandalarının çalıştırılması, gaz pedalı bırakıldığında veya fren pedalına basıldığında sabit bir geri kazanımlı frenleme gücüyle sürüşe imkan verir. Geri kazanımlı fren gücü 4 seviye arasında seçilebilir. Araç bilgi ekrani-

nında,  seçeneğindeki  okların sayısı (geri kazanımlı fren gücü göstergesi) arttıkça, geri kazanımlı fren gücü güçlenir.

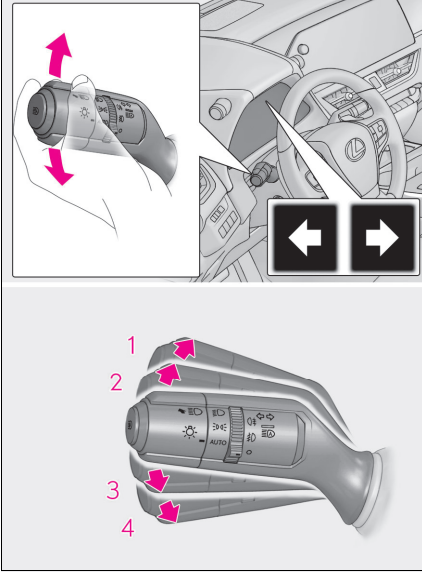
Vites D konumundayken sürüş sırasında direksiyondan "-" vites kumandasının kullanımı, geri kazanımlı frenleme gücünü artırır. Bu aşamada, araç bilgi ekranında geri kazanımlı frenleme gücü göstergesi görüntülenir.

Aşağıdaki durumlarda, geçici olarak artırılan geri kazanımlı frenleme gücü otomatik olarak devre dışı bırakılır.

- Araç durdurulmuş
- Gaz pedalına belirli bir süreden daha fazla kesintisiz basılmış
- Vites konumu D dışında bir konuma alınmışsa
- "+" vites kumandası basılı tutulmuş



# Sinyal Kolu



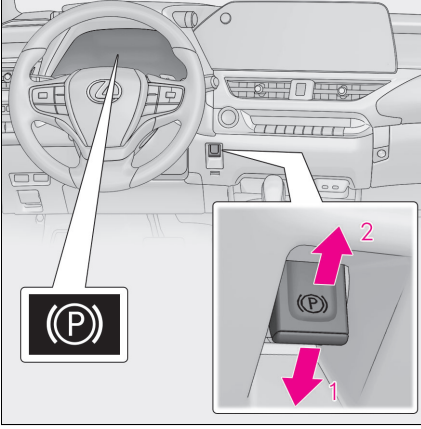
- 1 Sağa dönüş
- 2 Sağ şeride geçmek (kolu iki konum arasına getirip bırakın)  
Sağ sinyal 3 kez yanıp söner.
- 3 Sol şeride geçmek (iki konum arasına getirip bırakın)  
Sol sinyal 3 kez yanıp söner.
- 4 Sola dönüş

# Park Freni

Park freni otomatik veya manuel olarak çekilebilir veya bırakılabilir.

## Manuel modun kullanılması

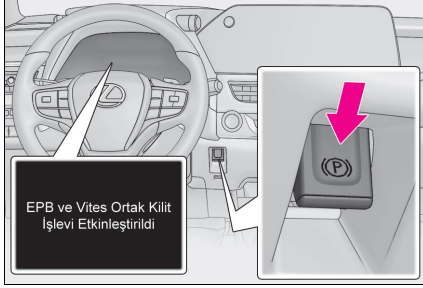
Park freni manuel olarak çalıştırılabilir ve serbest bırakılabilir.



- 1 Park frenini çekmek için düğmeyi itin  
Park freni gösterge ışığı yanacaktır.  
Acil bir durumla karşılaşıldığında ve sürüş sırasında park freninin kullanılması gerektiğinde, park freni düğmesine basın ve basılı tutun.
- 2 Park frenini bırakmak için düğmeyi çekin
  - Fren pedalına basılı haldeyken park freni düğmesine basın.
  - Park freni otomatik serbest bırakma fonksiyonunu kullanarak park freni gaz pedalına basılarak serbest bırakılabilir. Bu işlevi kullanırken, gaz pedalına yavaşça basın.  
Park freni gösterge ışığının söndüğünden emin olun.

## Otomatik modu açma

Otomatik modda park freni, vites kolunun çalışmasına göre otomatik olarak çekilebilir veya bırakılabilir. Ayrıca, otomatik modda da park freni manuel olarak çekilebilir veya serbest bırakılabilir.



Araç dururken, araç bilgi ekranında bir mesaj görünene kadar park freni düğmesini basılı tutun

Otomatik mod açık olduğunda, park freni aşağıdaki şekilde çalışır.

- Vites konumu P'den değiştirildiğinde park freni serbest bırakılır ve park freni gösterge ışığı söner.
- Vites konumu P'ye alındığında, park freni çekilir ve park freni gösterge ışığı yanar.

Araç dururken ve fren pedalına bastığınızda vites kolunu ve P konumu düğmesini kullanın.

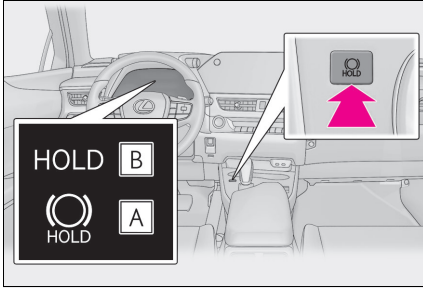
## Otomatik modu kapatma



Araç dururken, araç bilgi ekranında bir mesaj görünene kadar park freni düğmesini çekili tutun

## Freni Basılı Tutma

Freni basılı tutma sistemi, sistem çalışırken aracı durdurmak için fren pedalına basıldığında ve vites D, B veya N konumundayken freni basılı tutar. Vites D veya B konumundayken gaz pedalına basıldığında, sistem yumuşak bir kalkış için freni bırakır.



Freni basılı tutma sistemini çalıştırır

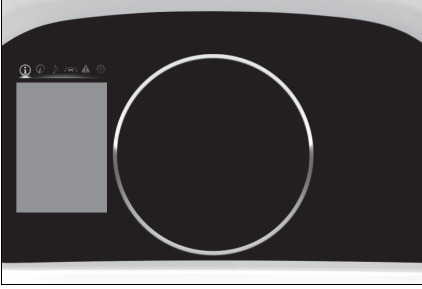
Freni basılı tutma işlevi bekleme göstergesi (yeşil) **A** yanar. Sistem freni basılı tutarken, fren basılı tutma göstergesi (sarı) **B** yanar.

## Araç Bilgi Ekranı

Araç bilgi ekranı sürücüye çeşitli araç verilerini sunar.

### Ekran ve menü simgeleri

#### Ekran





Araç bilgi ekranında menü simgelerini seçerek sürüşle ilgili çeşitli bilgiler görüntülenebilir.

Araç bilgi ekranı ayrıca ekran ayarları ve diğer araç ayarlarını değiştirmek için de kullanılabilir.

Bazı durumlarda uyarı veya öneri/tavsiye açılır ekranları da görüntülenir.

## ■ Menü simgeleri

Menü simgeleri, sayaç kumanda düğmesinin  veya  düğmesine basılarak görüntülenir.



Sürüş bilgi ekranı

Çeşitli sürüş bilgilerini görüntülemek için seçin.



Navigasyon sistemi bağlantılı gösterim (bazı modellerde)

Navigasyon sistemi ile ilgili aşağıdaki bilgileri görüntülemek için seçin.

- Varış noktasına doğru güzergah yönlendirme bilgileri
- Pusula ekranı



Müzik sistemine bağlı ekran

Gösterge kumandalarını kullanarak ekranda müzik kaynağı veya parça seçilebilmesi için seçin.



Sürüş destek sistemi bilgi ekranı

Aşağıdaki sistemlerin çalışma durumunu görüntülemek için seçin:

- LTA (Şerit İzleme Desteği)
- Tam hız aralığına sahip dinamik radarlı sabit hız kontrol sistemi
- RSA (Trafik İşareti Desteği)



Uyarı mesajı görüntüleme

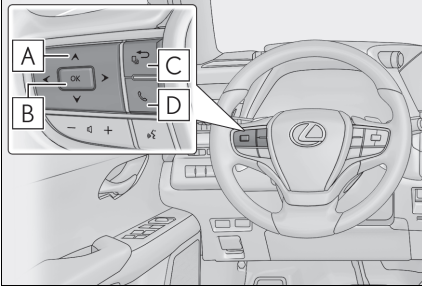
Bir arıza algılandığında uyarı mesajı ve alınacak önlemlerin görüntülenmesi için seçin.



Ayarları görüntüleme

Sayaç görüntüleme ayarlarını değiştirmek için seçin

## Sayaç ekranının deęiřtirilmesi



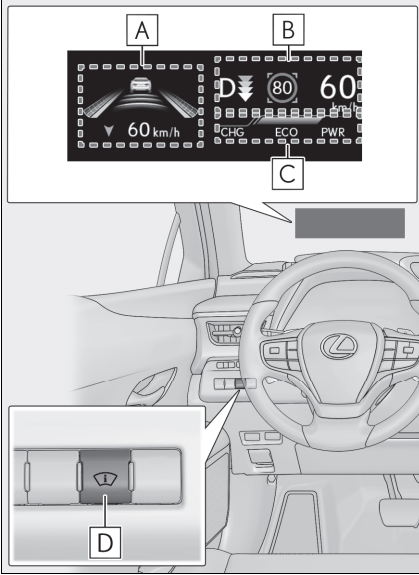
- A** < / > : Menü simgelerini seçer  
&#9632; / &#9632; : Görüntülenen içerięi deęiřtirir, ekranı yukarı/ařaęı kaydırır ya da imleci yukarı/ařaęı hareket ettirir
- B** Basın: Gir/Ayarla  
Basılı tutun: Sıfırla
- C** Önceki ekrana dönün
- D** Çaęrı gönderme/alma ve geęmiř görüntüleme

Ahizesiz kullanım sistemine baęlı olarak, çaęrı gönderme veya alma mesajı görüntülenir. Ahizesiz kullanım sistemi ile ilgili ayrıntılı bilgi için, bkz. "MULTI-MEDYA KULLANICI EL KİTABI".

## Yansıtmalı Gösterge Ekranı (bazı modellerde)

Yansıtmalı gösterge ekranı sürüşle ilgili birçok bilgiyi ve sürüş destek sistemlerinin çalışma durumunu ön camda yansıtmaktadır.

### Sistem bileşenleri



- A** Sürüş destek sistemi gösterim alan Navigasyon sistemi bağlantılı ekran alanı (bazı modellerde)
- B** Sürüş bilgisi gösterim alanı
- C** EV Sistemi Göstergesi
- D** Yansıtmalı gösterge ekranı düğmesi

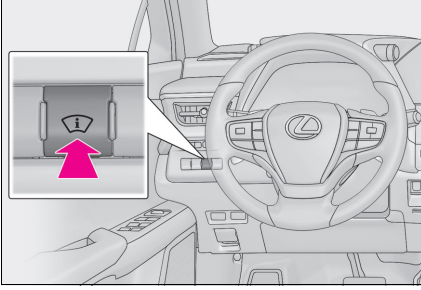
Bu metinde kullanılan resimler örnek olarak verilmiştir ve yansıtmalı gösterge ekranında görüntülenen asıl görüntüden farklılık gösterebilirler.




## Yansıtımlı gösterge ekranının kullanımı

### Yansıtımlı gösterge ekranını etkinleştirme/devre dışı bırakma


Yansıtımlı gösterge ekranı düğmesine basın.



### Yansıtımlı gösterge ekranı ayarlarının değiştirilmesi

Araç bilgi ekranında  üzerinde aşağıdaki ayarlar değiştirilebilir. Bilgi için “KULLANICI EL KİTABI”na bakın.

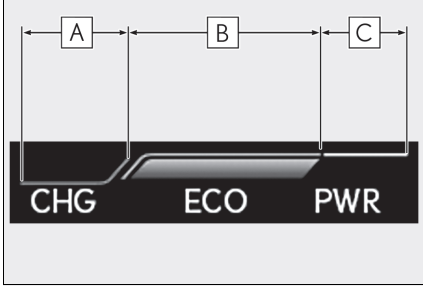
- Yansıtımlı gösterge ekranı parlaklığı ve dikey konumu  
Yansıtımlı gösterge ekranı parlaklık veya dikey konumunu değiştirmek için seçin.
- EV Sistemi Göstergesi\*<sup>1</sup>  
EV Sistemi Göstergesi ya da hiçbir şey görüntülemek için seçin.
- Görüntülenen içerik\*<sup>1</sup>  
Aşağıdaki öğeleri etkinleştirmek/durdurmak için seçin:
  - Varış noktası/cadde adına güzergah yönlendirme
  - Sürüş destek sistemi ekranı\*<sup>2</sup>
  - Pusula (gidilen yön yukarıda)
  - Müzik sisteminin çalışma durumu
- Ekran açısı\*<sup>1</sup>  
Yansıtımlı gösterge ekranı açısını ayarlamak için seçin.

\*<sup>1</sup>:Bu öğeyi ayarlamak amacıyla araç bilgi ekranında  seçimini yapın, “Vehicle Settings” (Araç Ayarları)’nı ve “HUD” öğesini seçin.

\*<sup>2</sup>:Sürüş destek sistemlerini kullanırken bu ekranı etkinleştirdiğinizden emin olun

## EV Sistemi Göstergesi

### EV Sistemi Göstergesi

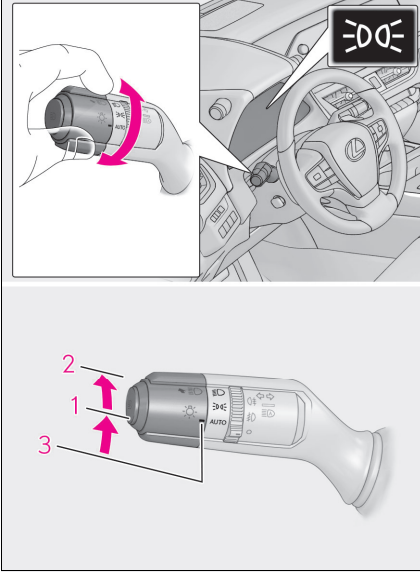


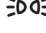

- A** Şarj bölgesi
- B** Eco bölgesi
- C** Güç bölgesi

Görüntülenen bilgiler göstergedeki ile aynıdır (EV Sistem Göstergesi).  
Ayrıntılar için bkz. S. 19.

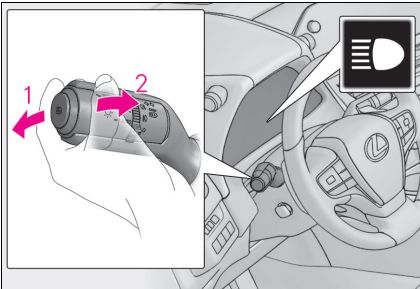
Yansıtımlı gösterge ekranına güneş gözlüğü, özellikle de polarize güneş gözlüğü ile bakıldığında karanlık görünebilir veya görülmesi zor olabilir. Yansıtımlı gösterge ekranının parlaklığını ayarlayın veya gözlüğünüzü çıkarın.

## Far Anahtarı



- 1  Park, plaka ve gösterge paneli aydınlatma lambaları yanar.
- 2  Farlar ve yukarıda belirtilen tüm lambalar yanar.
- 3 AUTO Farlar, gündüz sürüş farları ve yukarıda belirtilen lambalar yanar ve otomatik söner.

## Uzun farların açılması

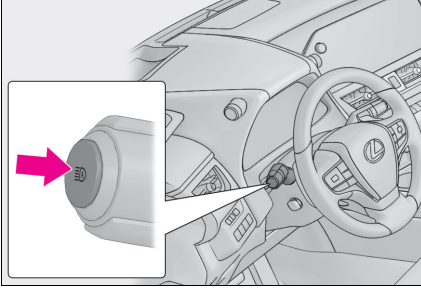


- 1 Farlar açıkken, uzun farı çalıştırmak için kolu ileriye doğru itin.  
Uzun farı kapatmak için kolu kendinize doğru orta konumuna çekin.
- 2 Uzun farları bir kez açıp kapatmak için kolu kendinize doğru çekin ve bırakın.  
Kısa far açık veya kapalıyken selektör yapabilirsiniz.

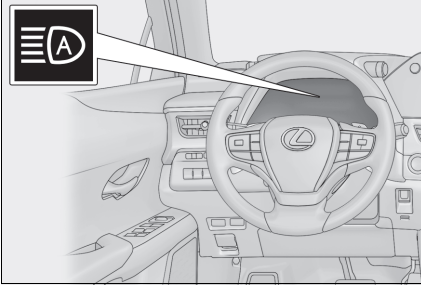
## AHS (Sürüşe Duyarlı Uzun Far Sistemi) (bazı modellerde)


Sürüşe Duyarlı Uzun Far Sistemi ilerideki araçların, sokak lambalarının vb. ışık seviyesini değerlendirmek için ön camın üst kısmında arka tarafta bulunan ön kameradan yararlanır ve otomatik olarak far ışıklarının dağıtımını gereken şekilde kontrol eder.

### Sürüşe Duyarlı Uzun Far Sisteminin çalıştırılması



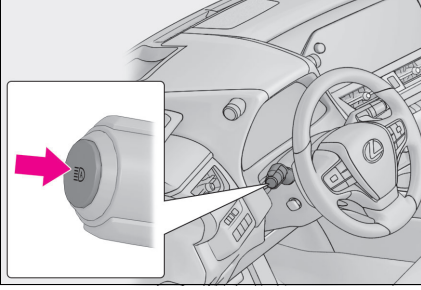
- 1 Sürüşe Duyarlı Uzun Far Sistemi düğmesine basın.



- 2 Far anahtarını  ya da AUTO konumuna getirin.  
Sistem çalışırken AHS gösterge ışığı yanar.

## Uzun farların manuel olarak açılıp kapatılması

### ■ Kısa farlara geçiş

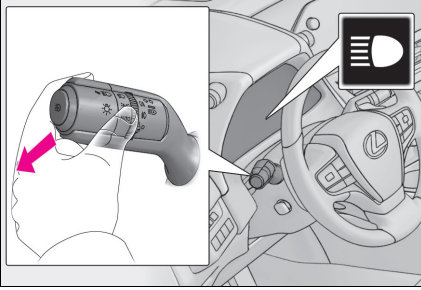


Sürüşe Duyarlı Uzun Far Sistemi düğmesine basın.

AHS göstergesi sönecektir.

Sürüşe Duyarlı Uzun Far Sistemini tekrar çalıştırmak için düğmeye basın.

### ■ Uzun farlara geçiş

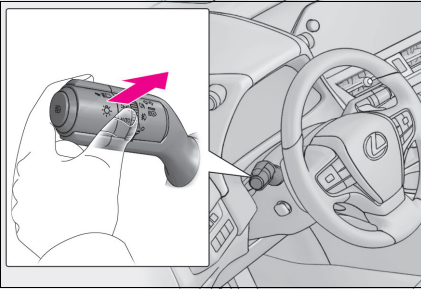


Kolu sizden uzağa itin.

AHS göstergesi sönecek ve uzun far göstergesi yanacaktır.

Sürüşe Duyarlı Uzun Far Sistemini tekrar çalıştırmak için kolu ilk konumuna çekin.

### ■ Geçici olarak kısa farlara geçiş



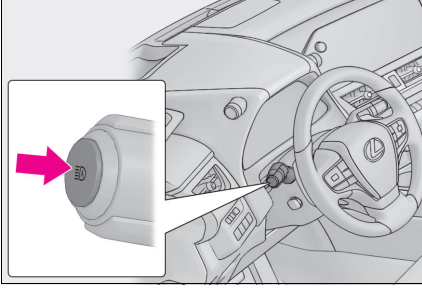
Kolu kendinize doğru çekin ve ardından eski konumuna geri getirin.

Kolu kendinize doğru çektiğinizde uzun farlar yanar, ancak kol ilk konumuna döndükten sonra kısa farlar belirli bir süre açık kalır. Ardından, Sürüşe Duyarlı Uzun Far Sistemi tekrar etkinleştirilir.

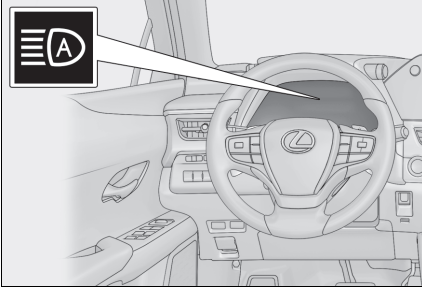
## AHB (Otomatik Uzun Far) (bazı modellerde)

Otomatik Uzun Far Sistemi ilerideki araçların, sokak lambalarının vb. ışık seviyesini değerlendirmek için ön camın üst kısmında arka tarafta bulunan ön kameradan yararlanır ve otomatik olarak uzun farları açar veya kapatır.

### Otomatik Uzun Far sisteminin çalıştırılması



1 Otomatik Uzun Far düğmesine basın.

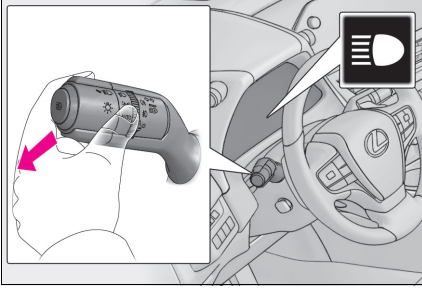


2 Far anahtarını  ya da AUTO konumuna getirin.

Sistem çalışırken Otomatik Uzun Far Sistemi gösterge ışığı yanar.

## Uzun farların manuel olarak açılıp kapatılması

### Uzun farlara geçiş

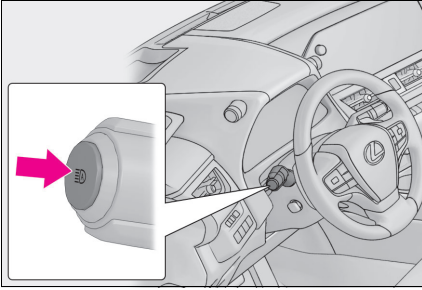


Kolu sizden uzağa itin.

Otomatik Uzun far göstergesi sönecek ve uzun far göstergesi yanacaktır.

Sürüşe Duyarlı Uzun far sistemini tekrar çalıştırmak için kolu ilk konumuna çekin.

### Kısa farlara geçiş

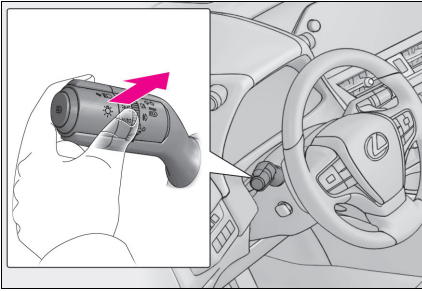


Otomatik Uzun Far düğmesine basın.

Otomatik Uzun Far göstergesi sönecektir.

Otomatik Uzun Far Sistemini tekrar çalıştırmak için düğmeye basın.

### Geçici olarak kısa farlara geçiş



Kolu kendinize doğru çekin ve ardından eski konumuna geri getirin.

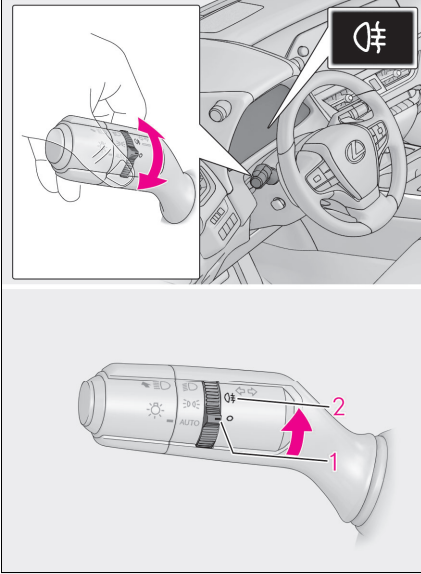
Kolu kendinize doğru çektiğinizde uzun farlar yanar, ancak kol ilk konumuna döndükten sonra kısa farlar belirli bir süre açık kalır. Ardından, Otomatik Uzun Far tekrar etkinleştirilir.

## Sis Lambası Düğmesi

Yağmur ve sis gibi zorlu sürüş koşullarında, ön görüşünüzü sağlamak için ön sis lambalarını (bazı modellerde) yakın ve aracınızın varlığını takip eden araçlara bildirmek için arka sis lambalarını da açın.

### Sis lambalarının açılması

#### ► Arka sis lambası düğmesi



1 ○ Arka sis lambalarını kapatır

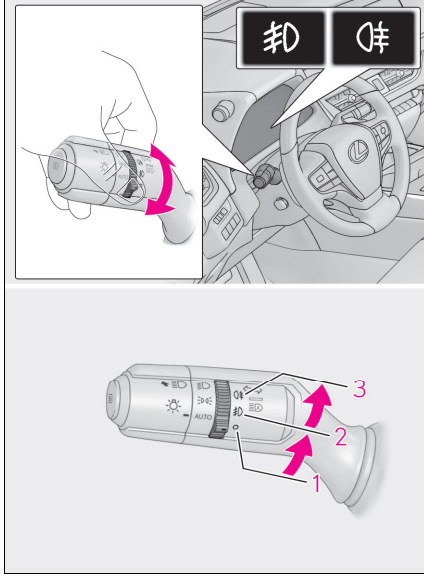
2 ◻ Arka sis lambalarını açar

Düğmeyi bıraktığınızda ○ konumuna geri dönecektir.

Bilezik anahtar tekrar çevrildiğinde arka sis lambaları söner.



► Ön ve arka sis lambası düğmesi



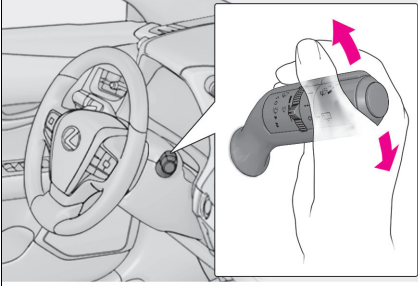
- 1 ○ Ön ve arka sis lambalarını kapatır
- 2 0 Ön sis lambalarını çalıştırır
- 3 0 Ön ve arka sis lambalarını çalıştırır



Düğmeyi bıraktığınızda 0 konumuna geri dönecektir.

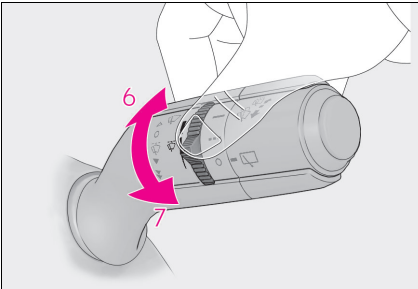
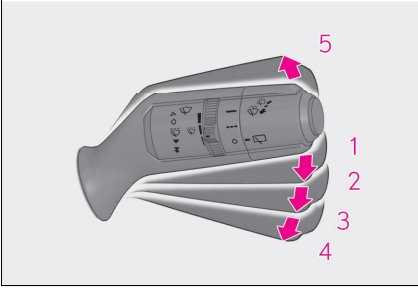
Bilezik tekrar döndürüldüğünde yalnızca arka sis lambaları kapatılır.

# Ön Cam Silecekleri ve Yıkayıcıları

## ► Fasıla ayarına sahip fasıllı ön cam silecekleri

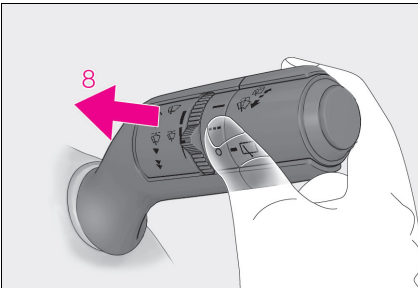



- 1 ○ Kapalı
- 2  Fasıllı çalışma
- 3 ▼ Düşük hızlı çalışma
- 4  Yüksek hızlı çalışma
- 5 ▲ Geçici çalışma



Fasıllı çalışma konumu seçildiğinde sileceklerin çalışma aralığı ayarlanabilir.

- 6 Ön cam sileceğinin fasıllı çalışma hızını artırır
- 7 Ön cam sileceğinin fasıllı çalışma hızını düşürür



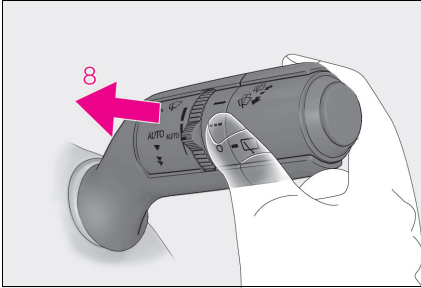
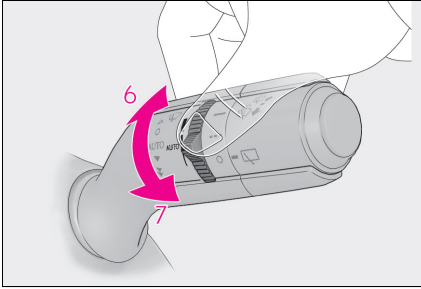
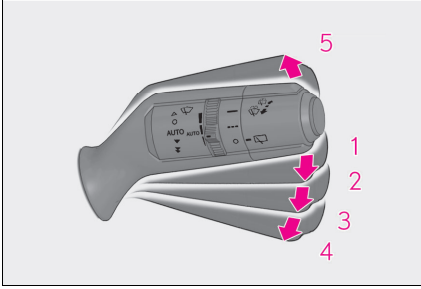
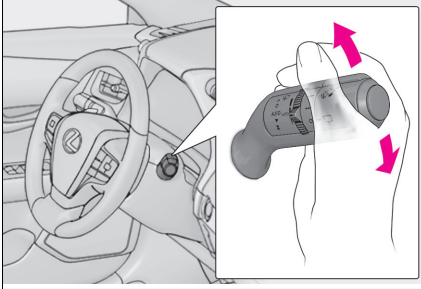
- 8  Yıkayıcı ve sileceğin birlikte çalışması

Kolun çekilmesi silecekleri ve yıkayıcıyı çalıştırır.

Su püskürtüldüğü zaman silecek otomatik olarak birkaç kez çalışacaktır.

Güç düğmesi AÇIK konumundayken ve farlar açıkken kol çekilirse, far yıkayıcılar bir kez çalışacaktır. Bundan sonra far yıkayıcıları kolun her beşinci çekilişinde çalışacaktır.


## ► Yağmur sensörlü ön cam silecekleri



- 1 ○ Kapalı
- 2 AUTO Yağmur sensörünün çalışması
- 3 ▼ Düşük hızlı çalışma
- 4 ▼ Yüksek hızlı çalışma
- 5 ▲ Geçici çalışma

AUTO modu seçildiğinde, kumandayı çevirerek sensör hassasiyeti aşağıdaki gibi ayarlanabilir.

- 6 Hassasiyeti artırır
- 7 Hassasiyeti azaltır

- 8  Yıkayıcı ve sileceğin birlikte çalışması

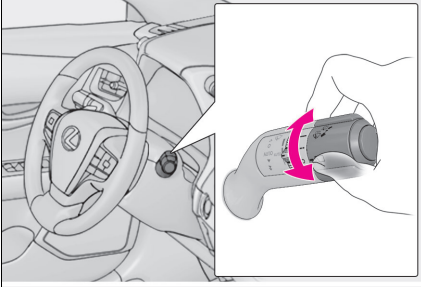
Kolun çekilmesi silecekleri ve yıkayıcıyı çalıştırır.

Su püskürtüldüğü zaman silecek otomatik olarak birkaç kez çalışacaktır.

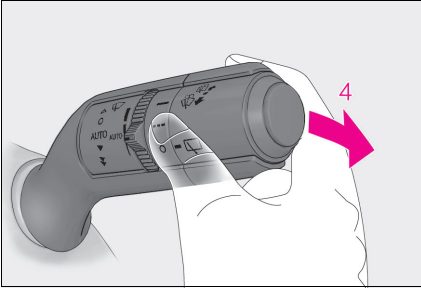
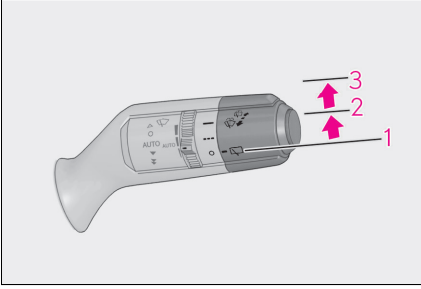
(Uzun süre çalıştıktan sonra, damlamayı önlemek için silecekler kısa bir ara verdikten sonra bir kere daha çalışır. Bununla birlikte, araç hareket halindeyken damlamayı önleyici çalışmaz.)


Güç düğmesi AÇIK konumundayken ve farlar açıkken kol çekilirse, far yıkayıcılar bir kez çalışacaktır. Bundan sonra far yıkayıcıları kolun her beşinci çekilişinde çalışacaktır.

## Arka Cam Sileceđi ve Yıkayıcısı



- 1 ○ Kapalı
- 2 --- Fasilalı çalışma
- 3 — Normal çalışma




- 4  Yıkayıcı ve sileceđin birlikte çalışması  
Kolon çekilmesi sileceđi ve yıkayıcıyı çalıştırır.  
Su püskürtüldüğü zaman silecek otomatik olarak birkaç kez çalışacaktır.


# Akıllı telefon veya İletişim Cihazının Bağlanması

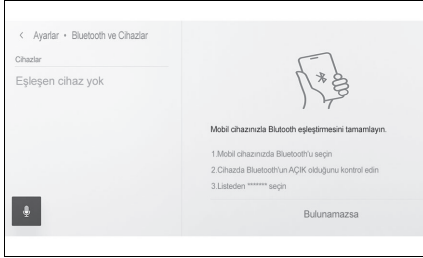
## Multimedya sisteminden Bluetooth® cihazını kaydetme

Eller serbest arama veya Bluetooth® müziği kullanabilmek için cep telefonu veya taşınabilir cihaz kayıtlı olmalıdır. Kayıt tamamlandıktan sonra, multimedya sistemi her başlatıldığında Bluetooth® otomatik olarak bağlanır.

Apple CarPlay veya Android Auto USB üzerinden bağlandığında, cihaz otomatik olarak kaydedilir.

Hiçbir Bluetooth® cihazı bağlanmadığında, kayıt ekranı, direksiyondaki [  ] düğmesi basılı tutularak da görüntülenebilir.

- 1 Ana menüden [  ] öğesine dokunun.
- 2 [Bluetooth & Devices] (Bluetooth ve Cihazlar)'a dokunun.
- Hiçbir cihaz kayıtlı değilse, Prosedür 4'e geçin.
- 3 [Add another device] (Başka bir cihaz ekle)'ye dokunun.
- Multimedya sistemine bir cihaz bağlıyken, cihazın bağlantısını kesmek için onay ekranı görüntülenebilir. Kaydı yapmak için cihazın bağlantısını kesin.
- 4 [If not found] (Bulunmazsa)'ya dokunun.




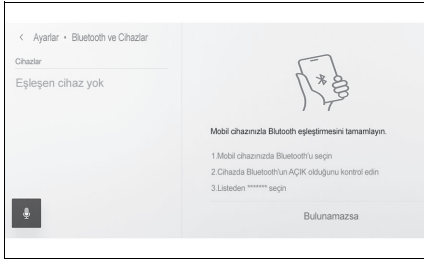
- 5 Ana alandan kaydedilecek cihaza dokunun.
- Cihaz adı yerine Bluetooth® adresi görüntülenebilir.
- Kaydedilecek cihaz ana alanda görüntülenmiyorsa, Bluetooth® cihazından kaydetmeyi deneyin.
- Bluetooth® cihazında belirli bir ekran görüntülenmediği sürece, belirli Bluetooth® cihaz modelleri cihaz listesinde görüntülenmeyebilir. Ayrıntılar için Bluetooth® cihazının kullanım kılavuzuna bakın.

- 6 Gösterilen PIN kodunun Bluetooth® cihazında görüntülenen PIN koduyla eşleşip eşleşmediğini kontrol edin ve ardından "OK" (Tamam)'a dokununuz.
- Kaydı tamamlamak için bazı Bluetooth® cihazlarının çalıştırılması gerekebilir.
- Birincil cihaz ayarları görüntülenebilir. İşlemi ekrandaki yönlendirmeye göre gerçekleştirin.
- Apple CarPlay ayarları görüntülenebilir. Kullanım etkinleştirilmişse Apple CarPlay ekranı görüntülenir.
- Bağlantının tamamlandığını belirten bir mesaj gösterilir ve kayıtlı Bluetooth® cihazının adı alt menüde görüntülenir.
- İşlem başarısız ekranı görüntülenirse, ekrandaki kullanım talimatlarını izleyin.

## ■ Bluetooth® cihazın kaydedilmesi

Multimedya sistemi ile aranarak Bluetooth® cihazı bulunamazsa, Bluetooth® cihazından multimedya sistemini arayarak kaydolunuz.

- 1 Ana menüden [  ] öğesine dokununuz.
- 2 [Bluetooth & Devices] (Bluetooth ve Cihazlar)'a dokununuz.
- Hiçbir cihaz kayıtlı değilse, Prosedür 4'e geçin.
- 3 [Add another device] (Başka bir cihaz ekle)'ye dokununuz.
- Multimedya sistemine bir cihaz bağlıyken, cihazın bağlantısını kesmek için onay ekranı görüntülenebilir. Kaydı yapmak için cihazın bağlantısını kesin.



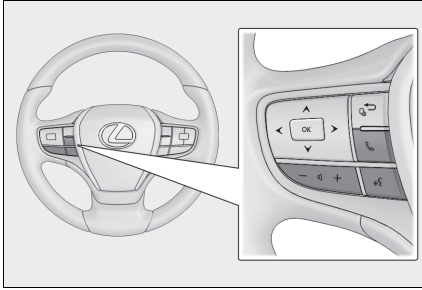
- 4 Multimedya sistemini kullanılacak Bluetooth® cihazından kaydedin.
- Bluetooth® cihazının çalışma prosedürüne göre işlemi gerçekleştirin.
- Bluetooth® cihazında kayıt yapmadan önce bu Bluetooth® bağlantı ekranını görüntülediğinizden emin olun.

5 Gösterilen PIN kodunun Bluetooth® cihazında görüntülenen PIN koduyla eşleşip eşleşmediğini kontrol edin ve ardından "OK" (Tamam)'a dokunun.


- Kaydı tamamlamak için bazı Bluetooth® cihazlarının çalıştırılması gerekebilir.
- Birincil cihaz ayarları görüntülenebilir. İşlemi ekrandaki yönlendirmeye göre gerçekleştirin.
- Apple CarPlay ayarları görüntülenebilir. Kullanım etkinleştirilmişse Apple CarPlay ekranı görüntülenir.
- Bağlantının tamamlandığını belirten bir mesaj gösterilir ve kayıtlı Bluetooth® cihazının adı alt menüde görüntülenir.
- İşlem başarısız ekranı görüntülenirse, ekrandaki kullanım talimatlarını izleyin.

## ■ Direksiyon düğmeleriyle kullanım

Arama yanıtı ve yapma gibi bazı eller serbest arama işlevleri, direksiyon düğmelerinden kullanılabilir. Direksiyon düğmesi işlevleri multimedya sisteminin durumuna bağlı olarak değişir.





- Düğmeleri gerektiği gibi kullanın.  
[+] düğmesi  
Zil sesi veya alıcı ses seviyesini artırır.  
Kesintisiz ayarlamak için basılı tutun.
- [-] düğmesi  
Zil sesi veya alıcı ses seviyesini azaltır.  
Kesintisiz ayarlamak için basılı tutun.

[] düğmesi\*

Aramalar sesli komut kullanılarak yapılabilir.

Sesli komutu bitirmek için konuşma düğmesini basılı tutun.


[] düğmesi

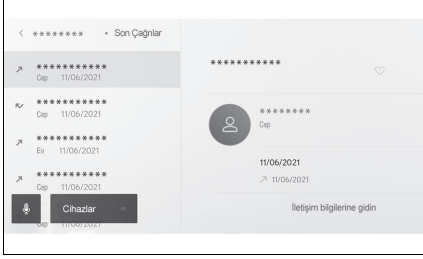
- Arama yapılamazken, geçmiş ekranını görüntüler.
- Telefon ekranında [] görüntülendiğinde telefonla aramalar yapılabilir.
- Arama yaparken veya arama sırasında aramayı sonlandırır.
- Bir aramayı yanıtlarken veya arama bekleme sırasında aramayı yanıtlar.

\*: Bu işlev bazı ülkelerde veya bölgelerde kullanılmaz.

## Arama geçmişinden arama yapılması

Arama geçmişine giden veya gelen arama olarak kaydedilmiş telefon numaraları aranabilir.

- 1 Ana menüden [  ] ögesine dokununuz.
- 2 [Recents] (Son Kullanılanlar)'a dokununuz.



- 3 Kişiyi seçin.

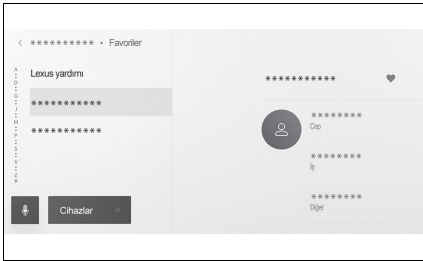
● Rehber kayıtlı olmayan telefon numaraları oldukları gibi görüntülenir.

- 4 İstedığınız telefon numarasına dokununuz.

## Favoriler listesinden arama yapmak

Kişilerinizi favorilerinize ekleyerek favoriler listenizden arama yapın.

- 1 Ana menüden [  ] ögesine dokununuz.
- 2 [Favourites] (Favoriler)'e dokununuz.




- 3 Favoriler listenizden aramak istediğiniz kişiyi seçin.

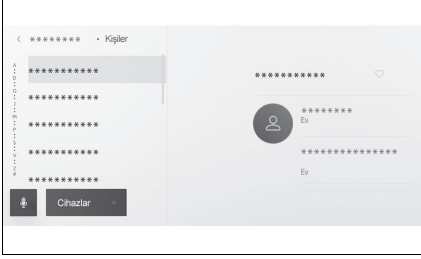
- 4 İsteddiğiniz telefon numarasına dokununuz.



## Kişiler üzerinden arama yapılması

Multimedya sistemine kayıtlı kişilerden arama yapılabilir.

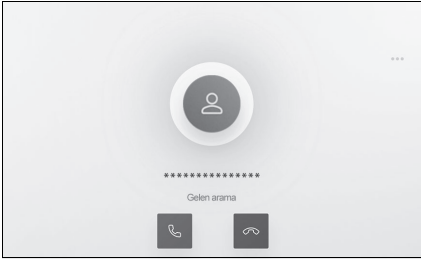
- 1 Ana menüden [  ] ögesine dokunun.
- 2 [Contacts] (Kişiler) ögesine dokunun.
- 3 Bir kişi seçin.





- 4 İstedığınız telefon numarasına dokunun.

## Aramaları yanıtlama

Bir arama geldiğinde, bir zil sesi çalar ve gelen arama ekranı veya gelen arama bildirimi görüntülenir. Sesli kontrol ayarlarında [Voice support] (Ses desteği) açıkken, arama geldiğinde sesli kontrol sistemi başlayacaktır.\*



- 1 Aşağıdakilerden birini yaparak aramayı yanıtlayın.
  - [  ] ögesine dokunun.
  - Direksiyon üzerindeki [  ] düğmesine basın.
  - Telefonu sesli kontrol sistemiyle yanıtlamak için sesli komut verin.\*

\*: Bu işlev bazı ülkelerde veya bölgelerde kullanılmaz.

## Mesaj işlevinden arama yapmak

Mesaj işlevi ile eller serbest aramalar yapılabilir.

1 Arama yapmak için mavi numaraya dokununuz.

- Ardışık numaralar telefon numarası olarak tanınabilir. Ayrıca, diğer ülkelerdeki telefon numaraları gibi bazı telefon numaraları tanınmayabilir.

### ■ E-posta, SMS veya MMS mesaj ekranından arama yapma

E-posta, SMS ve MMS gönderenler aranabilir.

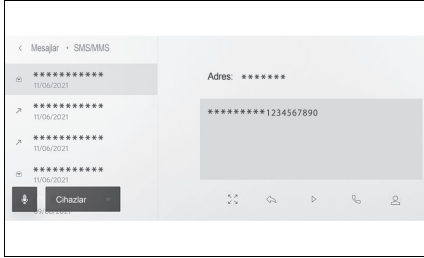
- E-posta için, aynı kişi verilerine bir telefon numarası kaydedilmelidir.
- MMS için, telefon numarasının aynı kişi verilerine kaydedilmesi gerekebilir.

1 Ana menüden [ 📞 ] öğesine dokununuz.

2 [Messages] (Mesajlar)'a dokununuz.

3 Bir hesap seçiniz.

4 Mesaj göndereni seçiniz.



5 Direksiyondaki [ 📞 ] düğmesine veya [ 📞 ] düğmesine basın.

- Kişinin kayıt durumuna bağlı olarak telefon numarası seçilmelidir.

## Lexus Lüks Klima Sistemi

Ön koltuk ısıtıcıları (bazı modellerde), koltuk havalandırmaları (bazı modellerde) ve ısıtmalı direksiyon simidi (bazı modellerde), klima sisteminin ayarlanan sıcaklığına, dış ve kabin sıcaklığına göre otomatik olarak kontrol edilir. Lexus Lüks Klima Sistemi, her sistemi ayarlamadan rahat bir ortamın korunmasını sağlar.

### Lexus Lüks Klima Sistemi'ni açma

1 Orta Ekrandaki ana menüde  ögesini seçin.

2 "Climate" (Klima)'yı seçin.

Seçenek ekranı gösterilirse, "Front" (Ön)'ü seçin.

3 "Climate concierge" (Lüks klima)'yı seçin.

Klima kontrol ekranındaki gösterge yanar ve otomatik klima sistemi, ön koltuk ısıtıcıları ve havalandırmaları (bazı modellerde) ve ısıtmalı direksiyon (bazı modellerde) otomatik modda çalışır.

Sistemlerden herhangi biri manuel olarak çalıştırılırsa, gösterge söner. Bununla birlikte, diğer tüm işlevler otomatik modda çalışmaya devam eder.

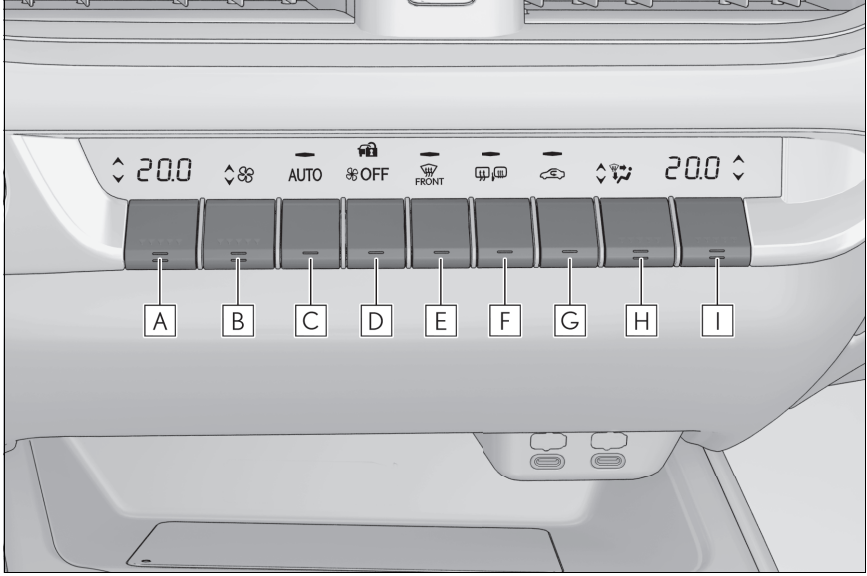
## Otomatik Klima Sistemi

Klima sistemi, klima kontrol paneli ve Orta Ekrandaki klima kontrol ekranı kullanılarak çalıştırılabilir (→S. 58).

Aşağıdaki şekil soldan direksiyonlu araçlar içindir.

Sağdan direksiyonlu araçlarda düğmelerin konumları farklıdır.

### Klima Kumandaları



**A** Sol taraf sıcaklık kontrol düğmesi

Sıcaklığı artırmak için sıcaklık kontrol düğmesini yukarı doğru, sıcaklığı düşürmek için aşağı doğru çalıştırın.

**B** Fan hızı kontrol düğmesi

**C** Otomatik mod düğmesi

**D** Kapama düğmesi

**E** Ön cam buğu çözücü düğmesi

**F** Arka cam ve dış dikiz aynası buğu çözücü düğmesi

**G** Dış hava/çevrim havası modu düğmesi


**H** Hava akışı modu kontrol düğmesi

## I Sağ taraf sıcaklık kontrol düğmesi

Sıcaklığı artırmak için sıcaklık kontrol düğmesini yukarı doğru, sıcaklığı düşürmek için aşağı doğru çalıştırın.

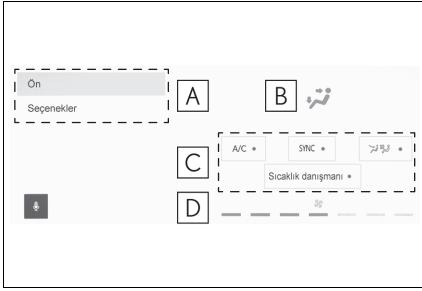
## Klima kontrol ekranı

### Klima kontrol ekranı

1 Orta Ekrandaki ana menüde  öğesini seçin.

2 "Climate" (Klima)'yı seçin.

Seçenek ekranı gösterilirse, "Front" (Ön)'ü seçin.



A Alt menü



B Hava akışı modunu seçin

C İşlevi açın/kapatın

D Fan devri seviyesi göstergesi

### Seçenek ekranı

Klima kontrol ekranından "Options" (Seçenekler) öğesini seçin.

İşlevler  (açık) ve  (kapalı) hale getirilebilir veya işlev ayarları değiştirilebilir.



A Fan hızı ayarını değiştirin

B Ön cam ve silecek lastiklerinde buzun oluşmasını önleyin (Ön cam buz çözücü) (bazı modellerde)

C nanoe™ X\* açık/kapalı  
nanoe™ X bir nanoe™ üreticidir.

D Poleni havadan uzaklaştırın (Polen temizleme modu)

\*: nanoe™ ve nanoe™ işareti, Panasonic Corporation'ın ticari markalarıdır.

## Otomatik modun kullanılması

1 Otomatik mod düğmesine basın.

2 Sıcaklık ayarını yapın.

3 İşlemi durdurmak için kapatma düğmesine basın.

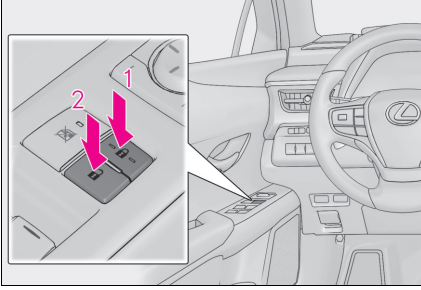
## Kapı Kilitleri

Aracın kilitlemesi ve kilitlerin açılması için giriş fonksiyonu (bazı modellerde), uzaktan kumanda veya kapı kilitleme düğmeleri kullanılabilir.

Giriş işlevi (bazı modellerde) veya kablosuz uzaktan kumanda hakkında ayrıntılı bilgi için bkz. S. 22, 23.

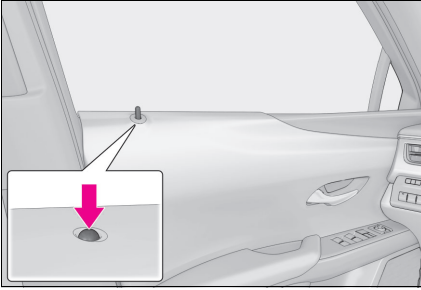
## Kapıların içeriden kilitlemesi ve kapı kilitlerinin açılması

### ■ Kapı kilitleme düğmeleri (kilitlemek/kilit açmak için)



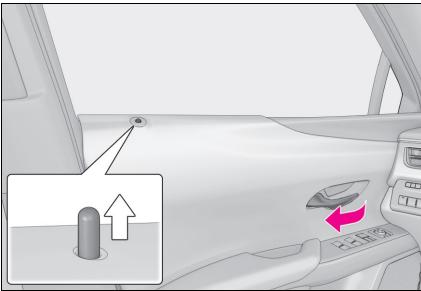
- 1 Tüm kapıları kilitlet
- 2 Tüm kapıları açar

### ■ İç kilitleme düğmeleri (kilitlemek için)



Kapıyı kilitlemek için iç kilitleme düğmesine basın.

### ■ İç kapı kolları (kilidi açmak için)



Ön kapılar için: Kapı kilidini ve kapıyı açmak için kapı kolunu çekin.

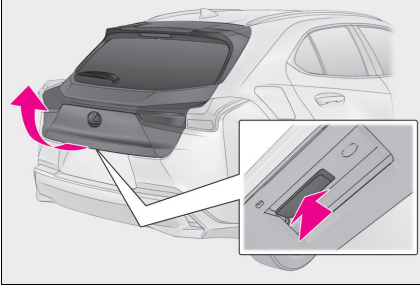
Kapının kilidi açıldığında, iç kilitleme düğmesi dışa çıkacaktır.

Arka kapılar için: Kapı kilidini açmak için kapı kolunu çekin. Kapıyı açmak için kapı kolunu ikinci kez çekin.

Kapının kilidi açıldığında, iç kilitleme düğmesi dışa çıkacaktır.

## Bagaj Kapađı

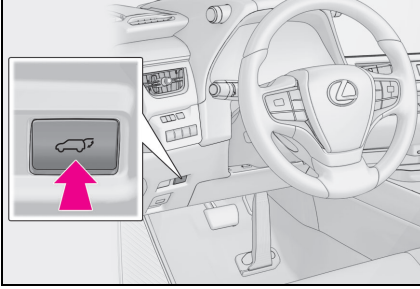
### Bagaj kapađının dıřarıdan ađılması (elektrikli bagaj kapađı olan arađlar)



Kilit ađma dűğmesine basın ve bagaj kapađını kaldırın.

### Bagaj kapađının ađılması/kapanması (elektrikli bagaj kapađı olan arađlar)

#### ■ İđeriden



Dűğmeyi 1 saniye basılı tutun.

Bir sesli uyarı verilir ve bagaj kapađı otomatik olarak ađılır veya kapanır.

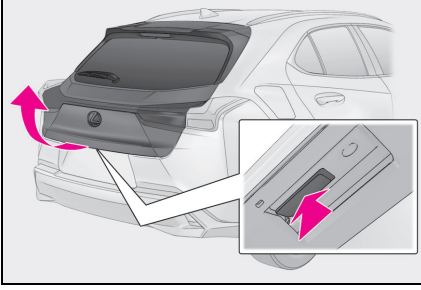
#### ■ Dıřarıdan

► Uzaktan kumanda

→ S. 22

► Elektrikli arka kapı açma düğmesi

● Açma

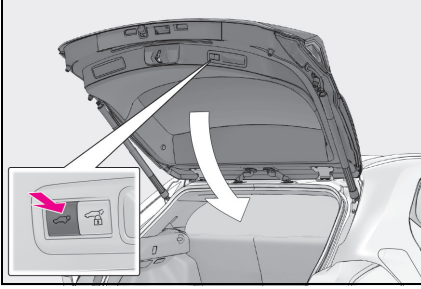


Bagaj kapağının kilidi açıldığında: Bagaj kapağı açma düğmesine basın.

Bagaj kapağı kilitlendiğinde: Elektronik anahtar üzerinizdeyken, bagaj kapağı açma düğmesine basın.

Bir sesli uyarı verilir ve bagaj kapağı otomatik olarak açılır.

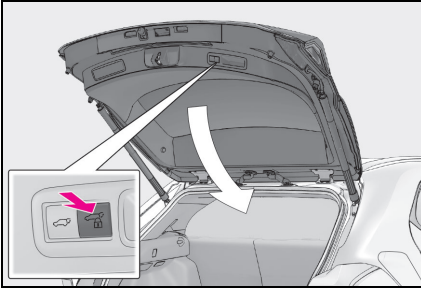
● Kapatma



Düğmeye basın.

Bir sesli uyarı verilir ve bagaj kapağı otomatik olarak kapanır.

● Arka kapağı kapatın ve tüm kapıları kilitleyin (kapat & kilitle işlevi)



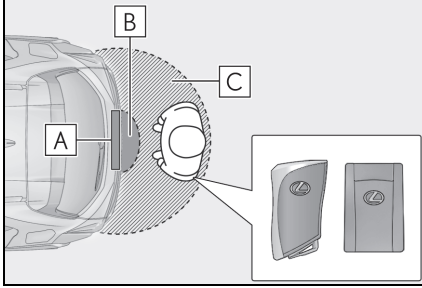
Düğmeye basın.

Normal olandan farklı bir sesli uyarı duyulur ve bagaj kapağı otomatik olarak kapanmaya başlar. Elektrikli bagaj kapağı kapalı olduğunda, tüm kapılar aynı anda kilitletir ve çalışma sinyalleri tüm kapıların kilitletiğini gösterir.



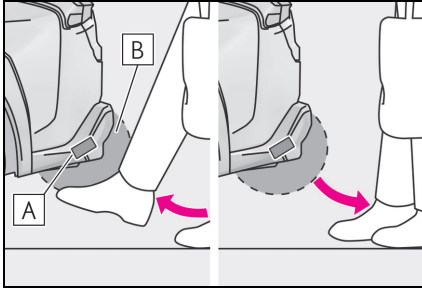
## ■ Eller Serbest Elektrikli Bagaj Kapağı (bazı modellerde) kullanılarak bagaj kapağının açılması/kapatılması

- 1 Elektronik anahtar taşırken, arka tampondan yaklaşık 50 ila 70 cm uzakta olacak şekilde akıllı giriş ve çalıştırma sistemi çalışma aralığı içinde durun.



- A Ayak sensörü
- B Eller Serbest Elektrikli Bagaj Kapağı çalışma algılama alanı
- C Akıllı giriş ve çalıştırma sistemi çalışma algılama alanı

- 2 Ayaklarınızı arka tampondan yaklaşık 10 cm uzağa hareket ettirip, sesli uyarı verildikten sonra geri çekerek bir ayak hareketi yapın.



- A Ayak sensörü
- B Eller Serbest Elektrikli Bagaj Kapağı çalışma algılama alanı

- 3 Sensör ayağınızın geri çekildiğini tespit ettiğinde, bir sesli uyarı duyulur ve bagaj kapağı otomatik olarak tam açılır/kapanır.

## Şarj noktası kapağı

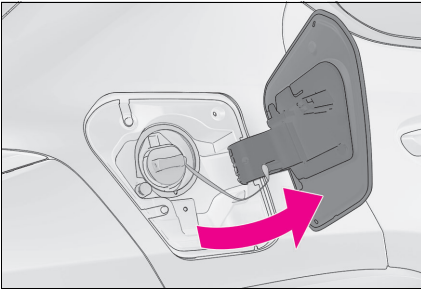
### Şarj etmeden önce aşağıdakileri onaylayın

Şarj yapmadan önce aşağıdaki koşulların karşılandığından emin olun:

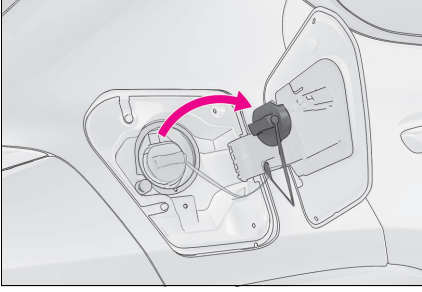
- Park freni devrede.
- Farlar, dörtlü flaşörler ve iç ışıklar gibi ışıklar kapalı.  
Bu ışıklardan herhangi biri yanarsa, bunlar elektrik çekerler ve şarj normalden daha uzun sürebilir.
- Güç düğmesi KAPALI konumda.

### Şarj sırasında (AC şarjı)

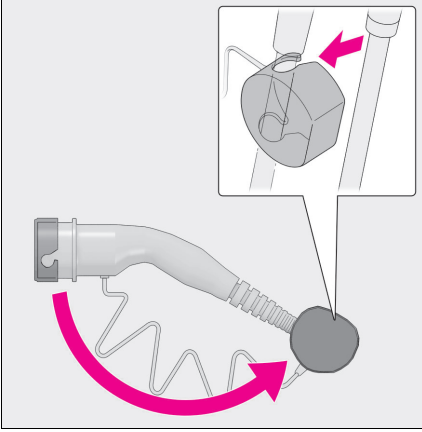
- 1 AC şarj kablosunu hazırlayın.
- 2 AC şarj kablosunun fişini harici güç kaynağının elektrik prizine takın.  
Fişin gövdesini tuttuğunuzdan ve elektrik prizine sıkıca taktığınızdan emin olun. Elektrik prizinde uzak anahtar varsa, bunu açın.  
CCID'deki (Şarj Devresi Kesici) güç göstergesinin yandığını kontrol edin. (Yanmıyorsa, "KULLANICI EL KİTABI"na bakın)  
Elektrik prizine ve fişine gelen yükü azaltmak için, fişi takarken, CCID'yi (Şarj Devresi Kesici) bir kancaya veya benzer bir şeye asmak için bir ip vb. kullanın.  
CCID (Şarj Devresi Kesici) arkadaki delik kullanılarak asılabilir. CCID'yi (Şarj Devresi Kesici) vidalarla duvara takmayın.
- 3 Kapıların kilidini açarak AC şarj bağlantı noktası kapağının kilidini açın.



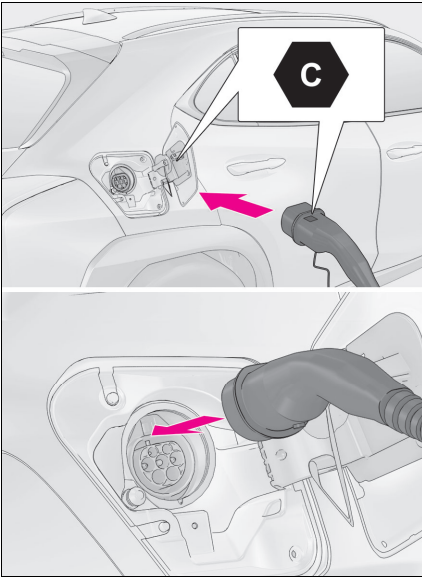
- 4 AC şarj bağlantı noktası kapağını açın (aracın sağında).  
AC şarj giriş ışığı yanar.



- 5 AC şarj girişi kapağını çıkarın ve resimde gösterildiği gibi sabitleyin.



- 6 AC şarj konektörü kapağını çıkarın ve kabloya sabitleyin.

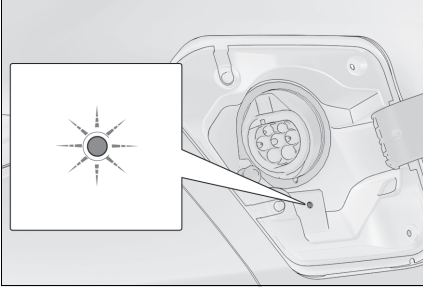


- 7 AC şarj konektörünün gövdesini tuttuğunuzdan ve AC şarj girişine sıkıca ve tam olarak taktığınızdan emin olun.

AC şarj konektörünü AC şarj girişine bağlarken, tanımlama sembollerinin benzer olduğundan emin olun.

AC şarj konektörü mümkün olduğunca düz şekilde takıldığında otomatik olarak kilitlenir. AC şarj göstergesinin yandığını kontrol edin. AC şarj göstergesi yanmazsa, AC şarj konektörü kilitli değildir.\*

\*: Şarj konektörü sıkıca takılmıyorsa, kilitleme işlemi birkaç kez gerçekleştirilecektir.



8 AC şarj göstergesinin yandığını onaylayın.

AC şarj konnektörü takıldığında AC şarj göstergesi yanmazsa şarj işlemi başlamaz.

AC şarj konnektörü kilitli durumda değilse şarj başlamaz. Bununla birlikte, halka açık şarj istasyonundaki şarj cihazının tipine bağlı olarak, şarjı başlatma işlemi yapılmazsa AC şarj konnektörü kilitlenmez.

AC şarj göstergesi yanıp sönüyorsa, şarj planı kaydedilmiştir.

AC şarj kablosu bağlandığında CCID (Şarj Devresi Kesici) üzerindeki hata uyarı göstergesi yanıp sönüyorsa "KULLANICI EL KİTABI"na göz atın ve düzeltme prosedürünü takip edin.

Şarj tamamlandığında AC şarj göstergesi söner.

Şarj işlemi tamamlanmadan önce bir nedenle şarj kesildiğinde AC şarj göstergesi de söner.

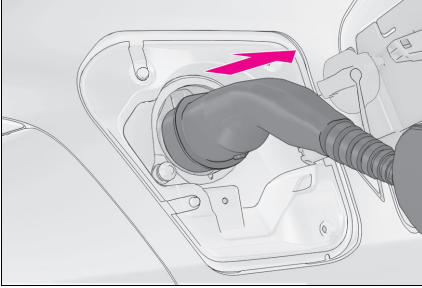
## Şarjın ardından (AC şarjı)

Elektrik çarpmasını önlemek için aşağıdaki prosedürler yoluyla çıkardığınızdan emin olun.

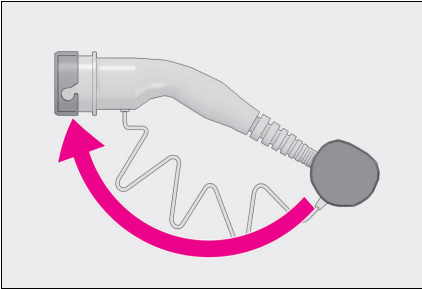
1 Kapıların kilidini açarak AC şarj konnektörünün kilidini açın.

AC şarj giriş ışığı yanar.

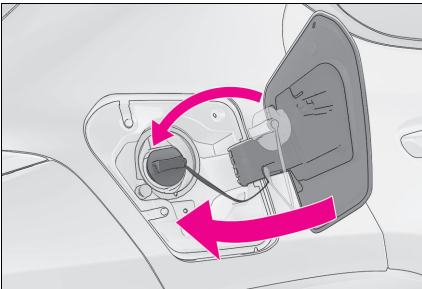
Şarj sırasında AC şarj konnektörü kilidi açılırsa (AC şarj göstergesi yanarken), AC şarj işlemi kesilir.



2 AC şarj konnektörünü gövdesinden tutup kendinize doğru çektiğinizden emin olun.



3 AC şarj konnektörü kapağını takın.



4 AC şarj giriş kapağını takın ve AC şarj bağlantı noktası kapağını kapatın.

Kapağın ve girişin yatay bölümlerini hizalayın ve sonrasında kapağı doğrudan girişe takın.

5 Uzun bir süre AC şarj kablosu kullanılmıyorsa AC şarj kablosunun fişini elektrik prizinden çıkarın.

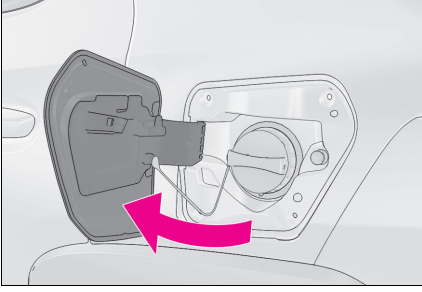
Çıkarırken fişin gövdesinden tutun.

Çıkardıktan hemen sonra kabloyu yerine kaldırın.

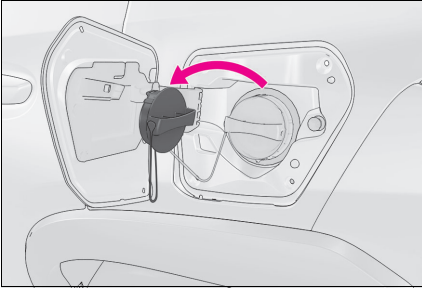
Fişi prize takılı şekilde bırakıldığında, kir veya tozun birikip birikmediğini kontrol etmek için fişi ve prizi ayda bir kez kontrol edin.

## Şarj sırasında (DC şarjı)

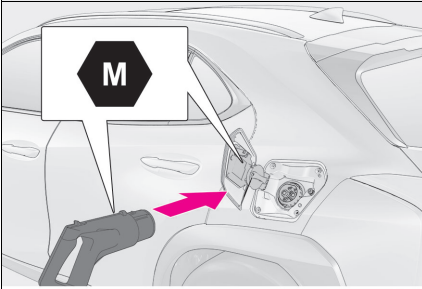
- 1 Kapıların kilidini açarak DC şarj bağlantı noktası kapağının kilidini açın.



- 2 DC şarj bağlantı noktası kapağını açın (aracın solunda).  
DC şarj giriş ışığı yanar.



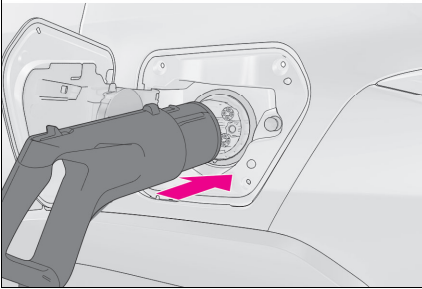
- 3 DC şarj girişi kapağını çıkarın ve resimde gösterildiği gibi sabitleyin.



- 4 DC şarj konektörünü DC şarj girişine takın.

DC şarj konektörünü DC şarj girişine takarken, tanımlama sembollerinin benzer olduğundan emin olun.

DC şarj konektörünün şekli ve kullanımı, DC şarj cihazının tipine bağlı olarak değişir. İşlemleri DC şarj cihazının kullanım talimatlarına uygun şekilde yapın.



## 5 DC şarj cihazını çalıştırın ve şarj işlemini başlatın.

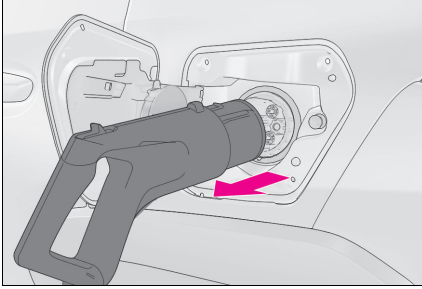
Şarja başlamak için DC şarj cihazının kullanım talimatlarını takip edin.

Sistem kontrolünün ardından şarj işlemi başlar.

DC şarj işlemine ara verilmek istendiğinde, DC şarj cihazının kullanım talimatlarına göre şarjı durdurun.

## Şarjın ardından (DC şarjı)

### 1 DC şarj cihazını çalıştırın ve şarj işlemini durdurun.



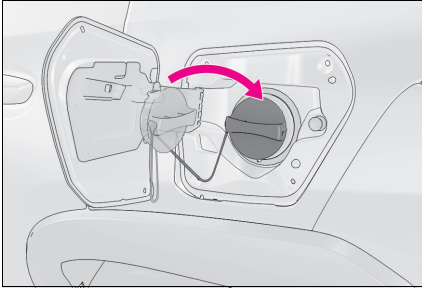
### 2 DC şarj konnektörünü çıkarın.

DC şarj konnektörünün şekli ve kullanımı, DC şarj cihazının tipine bağlı olarak değişir. İşlemleri DC şarj cihazının kullanım talimatlarına uygun şekilde yapın.

Çıkarılan DC şarj konnektörünü eski yerine koyun.

### 3 DC şarj giriş kapağını takın ve DC şarj bağlantı noktası kapağını kapatın.

Kapağın ve girişin yatay bölümlerini hizalayın ve sonrasında kapağı doğrudan girişe takın.



## ■ DC şarj konnektörü kilidi açılmıyorsa

- DC şarj konnektörü, DC şarj cihazı tarafından kilitletir. Acil ayırma kolunun çalıştırılması, DC şarj konnektörünün kilidini açamaz.
- DC şarj konnektörü, DC şarjı sırasında çıkarılamaz. DC şarj konnektörünü çıkarmak gerektiğinde DC şarjı durdurun. DC şarj konnektörü, DC şarjı durdurulduğunda çıkarılamaz.
- DC şarj konnektörü, DC şarj durdurulduğunda bile çıkarılmıyorsa, DC şarj cihazında bir arıza olabilir; DC şarj cihazı tesis müdürü ile temas kurun.

## ■ DC şarjının ardından

DC şarj cihazında gösterilen şarj seviyesi, çekiş aküsü ayarlanan üst sınır değerine kadar şarj edilse bile gerçek seviyeden daha az olabilir.

## Şarj planı işlevinin ayarları

Şarj planını kaydederken aşağıdaki ayarlar değiştirilebilir.

### ■ Şarj modunu seçin

Aşağıdaki iki şarj modundan biri seçilebilir.

Şarj modu	Çalışma açıklaması
“Start” (Başlat)	Belirlenen zamanda şarj etmeye başlar* <sup>1</sup> ve tam şarj olduğunda şarjı bitirir.* <sup>2</sup>
“Departure” (Kalkış)	Belirlenen zamanda tamamlamak için şarjı başlatır.* <sup>3, 4</sup> Bu ayar seçildiğinde, klima bağlantılı işlev kullanılabilir.

\*<sup>1</sup>: Çekiş aküsünün kapasitesinden ötürü şarj başladığında zamanlamada küçük bir hata olabilir.

\*<sup>2</sup>: Şarj planı işlevi, saatle uyumlu olarak yerine getirilir. Şarj planını kaydetmeden önce, saat ayarını kontrol edin ve ayarlayın.

\*<sup>3</sup>: Sistem şarjın ayarlanan kalkış saatine kadar tamamlanamayacağını belirlerse şarja başlar. Şarj planını kontrol edin.

\*<sup>4</sup>: Şarj yaparken dış sıcaklık aniden değişirse veya kullanılan güç kaynağının durumu değiştirilirse, sistem tahmin edilen şekilde şarjı tamamlamayabilir.

### ■ Tekrarlı ayarı

Periyodik şarj planı, haftanın istediğiniz günü seçilerek ayarlanabilir.

Günler seçilmemişse şarj planı yalnızca bir kez yapılabilir.

### ■ Klimayla bağlantılı ayar

Şarj modu “Departure” (Kalkış) olarak ayarlandığında, araç klima sistemi ayarlanan zamana göre otomatik\* çalışacak şekilde ayarlanabilir.

Kabin sıcaklığını önceden ayarlayıp kalkış saatiyle uyumlandırarak, yolcular araca girer girmez keyifli bir iç mekanın keyfini çıkarabilirler.

\*: Çalışma, ayarlı kalkış zamanından yaklaşık 20 dakika önce başlar.

### ■ “Charge Now” (Şimdi şarj et) seçeneğinin açılması ve kapatılması

Bir şarj planı bile kayıtlıysa, AC şarj kablosu araca bağlı olsa bile, şarj işlemi belirlenen zamana kadar başlamaz. Şarj planı ayarını değiştirmeden hemen şarja başlamak amacıyla, şarj planını geçici olarak iptal etmek için “Charge Now” (Şimdi şarj et) seçeneğini açın ve AC şarj kablosunu taktıktan sonra şarjı etkinleştirin.\*

\*: Şarj planı kayıtlıyken ve “Charge Now” (Şimdi şarj et) açıkken şarj konektörü çıkarılırsa, “Charge Now” kapanır.



## ■ “Next Event” (Sonraki Etkinlik)'in Deęiřtirilmesi\*1

Kayıtlı tekrarlanan ayarı deęiřtirmeden bir sonraki řarj planının zamanı geici olarak ayarlanabilir.\*2

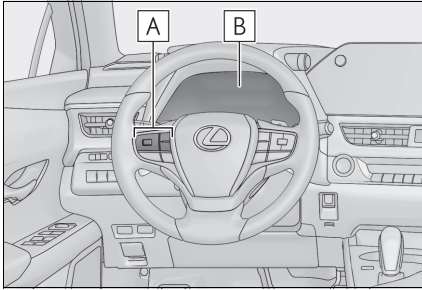
\*1:“Sonraki Etkinlik”, kayıtlı řarj planları arasında mevcut zamana en yakın řarj planını ifade eder. řarj planı “Sonraki Etkinlięe” gre yrtlr.

Ara bilgi ekranında “Sonraki Etkinlik” deęiřtirilebilir.

\*2:“Sonraki Etkinlik” deęiřtirildięinde, geerli řarj planı geici olarak gz ardı edilir ve “Sonraki Etkinlik” ile belirtilen zamana kadar řarj yapılmaz. (rneęin, "Sonraki Etkinlik" 2 gn sonraya ayarlandığıında, ęeler řarj etme planına kaydedilmiş olsa bile, "Sonraki Etkinlięin" belirttięi zamana kadar řarj yapılmaz.)

## Ara bilgi ekranında "řarj Planı"nın ayarlanması


Gsterge kumanda dęmeleri, řarj planı iřlev ayarlarını deęiřtirmek iin kullanılır.





**A** Saya kontrol dęmeleri

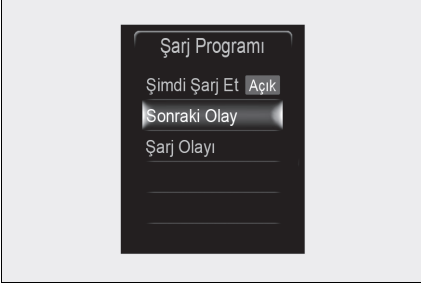
**B** Ara bilgi ekranı


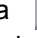
## ■ řarj planının kaydedilmesi

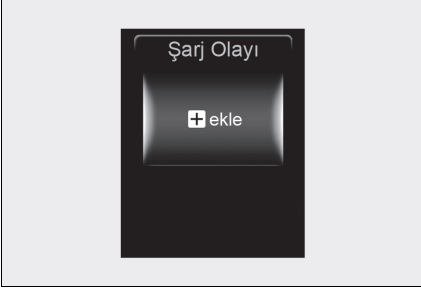
- 1 Gsterge kumanda dęmelerinden **<** veya **>** zerine basarak ara bilgi ekranındaki  ęesini sein.
- 2 Gsterge kumanda dęmelerinden **▲** veya **▼** zerine basarak “Vehicle Settings” (Ara Ayarları)’nı sein ve ardından “OK” (Tamam)’a basın.
- 3 Gsterge kumanda dęmelerinden **▲** veya **▼** zerine basarak “Charging Settings” (řarj Ayarları)’nı sein ve ardından “OK” (Tamam)’a basın.  
“Charging Settings” (řarj Ayarları) ekranı gsterilecektir.



- 4 Gösterge kumanda düğmelerinden  veya  üzerine basarak “Charging Schedule” (Şarj Planı)’nı seçin ve ardından “OK” (Tamam)’a basın. “Charging Schedule” (Şarj Planı) ekranı gösterilecektir.



- 5 Gösterge kumanda düğmelerinden  veya  üzerine basarak “Scheduled Events” (Planlı Etkinlikler)’i seçin ve ardından “OK” (Tamam)’a basın. “Scheduled Events” (Planlı Etkinlikler) ekranı gösterilecektir.



- 6 “Add” (Ekle) öğesini seçin ve “OK” düğmesine basın. “Charging Mode” (Şarj Modu) ekranı gösterilecektir.



- 7 Ögeyi seçmek amacıyla sayaç kontrol düğmelerinden **<** veya **>** üzerine basın ve ardından şarj modu/zaman ayarlarını değiştirmek üzere **▲** veya **▼** düğmesine basın.

İstenilen şarj modunu ve ayrıca şarj başlangıç (veya Kalkış) zamanını ayarlayın.

Ayarlar değiştirildikten sonra "OK" (Tamam)'a basın.

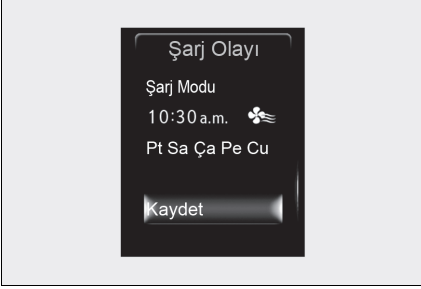
Şarj modu "Start" (Başlat) olduğunda şarjın başlaması istenen zamanı ve mod "Departure" (Kalkış) olduğunda istenen tamamlanma zamanını ayarlayın.

Şarj modu "Departure" (Kalkış) olarak ayarlandığında, "Climate Prep" (Klima hazırlama) ekranı görüntülenir. Şarj modu "Start" (Başlat) olarak ayarlandığında, "Repeat" (Tekrar) ekranı (adım 9) gösterilir.




- 8 Klimayı kullanırken, gösterge kumanda düğmelerinden **▲** veya **▼** üzerine basın, "Yes" (Evet)'i seçin ve ardından "OK" (Tamam)'a basın.

"Repeat" (Tekrar) ekranı gösterilecektir.



9 Gösterge kumanda düğmelerinden 

veya  üzerine basın, tekrarlanan ayarı etkinleştirmek istediğiniz günü seçin ve “OK” (Tamam)’a basın.

“OK” (Tamam)’a her basıldığında, tekrarlama ayarı açılır ve kapatılır.


Şarj planı, seçilen günde tekrar tekrar uygulanır.


Tekrarlanan ayarı birden fazla gün için “On” (Açık) olarak ayarlamak da mümkündür.

Hiçbir gün “On” (Açık) olarak ayarlanmazsa, şarj işlemi sonraki 24 saat içinde şarj planına göre yalnızca bir kez gerçekleştirilir.

Ayarlama tamamlandığında, “Done” (Bitti)’yi seçin ve ardından “OK” (Tamam)’a basın.


Ayarların kaydedildiğini teyit eden bir ekran görüntülenir.

10 Gösterge kumanda düğmelerinden 

veya  üzerine basın, “Save” (Kaydet)’i seçin ve ardından “OK” (Tamam)’a basın.

Ayarlama içeriği kaydedilir.




Ayar detaylarını değiştirmek isterseniz

“ ” üzerine basın ve çalışma ayarlarını değiştirin.



Ayarlar tamamlandıktan sonra araca AC şarj kablosu bağlandığında, şarj planı ayar detaylarına göre yapılır.

## ■ Kayıtlı şarj planlarının değiştirilmesi

Kayıtlı şarj planları açılıp/kapatılabilir, silinebilir ya da değiştirilebilir.



1 Gösterge kumanda düğmelerinden  veya  üzerine basarak araç bilgi ekranındaki  ögesini seçin.

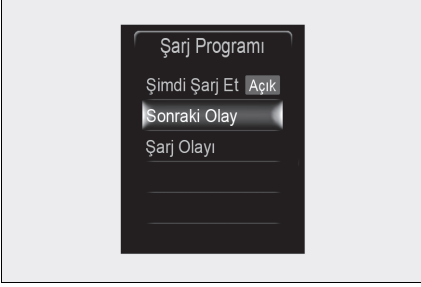
2 Gösterge kumanda düğmelerinden  veya  üzerine basarak “Vehicle Settings” (Araç Ayarları)’nı seçin ve ardından “OK” (Tamam)’a basın.


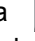
3 Gösterge kumanda düğmelerinden  veya  üzerine basarak “Charging Settings” (Şarj Ayarları)’nı seçin ve ardından “OK” (Tamam)’a basın.

Kayıtlı şarj planlarının bir listesini gösteren “Charging Settings” (Şarj Ayarları) ekranı görüntülenir.





- 4 Gösterge kumanda düğmelerinden  veya  üzerine basarak “Charging Schedule” (Şarj Planı)’nı seçin ve ardından “OK” (Tamam)’a basın. “Charging Schedule” (Şarj Planı) ekranı gösterilecektir.





- 5 Gösterge kumanda düğmelerinden  veya  üzerine basarak “Scheduled Events” (Planlı Etkinlikler)’i seçin ve ardından “OK” (Tamam)’a basın. “Scheduled Events” (Planlı Etkinlikler) ekranı gösterilecektir.



- 6 Sayaç kumanda düğmelerinden  veya  üzerine basın, içeriğinin değiştirilmesi istenen ayar satırını seçin ve ardından “OK” (Tamam)’ı basılı tutun. “Edit Event” (Etkinlik düzenle) ekranı gösterilir.




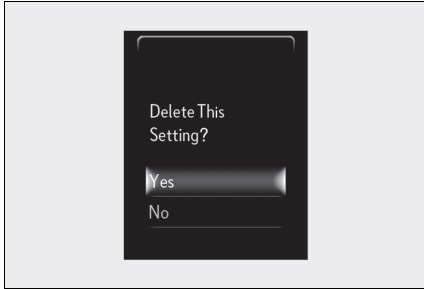
- 7 Gösterge kumanda düğmelerinden  veya  üzerine basın, çalıştıracak öğeyi seçin ve her gerekli işlemi yapın.

## ● AÇMA/KAPAMA

“Scheduled Events” (Planlı Etkinlikler) ekranında sayaç kumanda düğmesinin “OK” (Tamam) seçeneğine her basıldığında, seçilen şarj planı “On” (Açık) ve “Off” (Kapalı) arasında değişir.

KAPALI olarak ayarlandığında, bir şarj planı yok sayılır ve plana göre şarj yapılmaz.



 seçeneğine basıldığında ayarlama tamamlanır.




## ● “Edit” (Düzenle)

Şarj planının kaydedilmesi işleminin 7. adımından başlayarak istenen ayarları açıklandığı gibi değiştirin.

Gösterge kumanda düğmelerinden



 veya  üzerine basın, “Save” (Kaydet)’i seçin ve ardından ayarların kaydı için “OK” (Tamam)’a basın.


Önceki ekrana dönmek için  düğmesine basın.

## ● “Delete” (Sil)

Gösterge kumanda düğmelerinde “OK” (Tamam)’a basıldığında, bir silme onayı görüntülenir.

Gösterge kumanda düğmelerinden


 veya  üzerine basın, “Yes” (Evet)’i seçin ve ardından seçilen şarj planını silmek için “OK” (Tamam)’a basın.

Önceki ekrana dönmek için  düğmesine basın.

Kayıtlı içeriklerin silinmesini iptal etmek için “No” (Hayır)’ı seçin ve ardından “OK” (Tamam)’a basın.

■ **“Charge Now” (Şimdi şarj et) seçeneğinin “On” (Açık) olarak ayarlanması**  
“Charge Now” (Şimdi şarj et) ayarı, aşağıdaki iki işlemden biri yapılarak değiştirilebilir.

► **“Charging Schedule” (Şarj Planı) ekranındaki işlem**

- 1 Gösterge kumanda düğmelerinden **<** veya **>** üzerine basarak araç bilgi ekranındaki  öğesini seçin.
- 2 Gösterge kumanda düğmelerinden **▲** veya **▼** üzerine basarak “Vehicle Settings” (Araç Ayarları)’nı seçin ve ardından “OK” (Tamam)’a basın.
- 3 Gösterge kumanda düğmelerinden **▲** veya **▼** üzerine basarak “Charging Settings” (Şarj Ayarları)’nı seçin ve ardından “OK” (Tamam)’a basın.
- 4 Gösterge kumanda düğmelerinden **▲** veya **▼** üzerine basarak “Charging Schedule” (Şarj Planı)’nı seçin ve ardından “OK” (Tamam)’a basın.  
“Charging Schedule” (Şarj Planı), araç bilgi ekranında görüntülenir.



- 5 Gösterge kumanda düğmelerinden **▲** veya **▼** üzerine basarak “Charge now” (Şimdi şarj et)’i seçin ve ardından “OK” (Tamam)’a basın.  
“OK” (Tamam)’a her basıldığında, “Charge now” (Şimdi şarj et) seçeneği “Açık” ve “Kapalı” arasında geçiş yapar.

► **Bitiş ekranındaki işlem**

Güç düğmesi kapatıldıktan sonra “Next Event” (Sonraki etkinlik) ekranı görüntülenir.

- 1 Güç düğmesini kapalı konuma alın.

Bitiş ekranı, araç bilgi ekranında görüntülenir.












- 2 “OK” (Tamam)’a basarak “Charge now” (Şimdi şarj et)’i “On” (Açık) olarak ayarlayın.  
“OK” (Tamam)’a her basıldığında, “Charge now” (Şimdi şarj et) seçeneği “Açık” ve “Kapalı” arasında geçiş yapar.



Ayarlama işlemleri bittikten sonra, AC şarj kablosu bağlandığında şarj işlemi başlar.

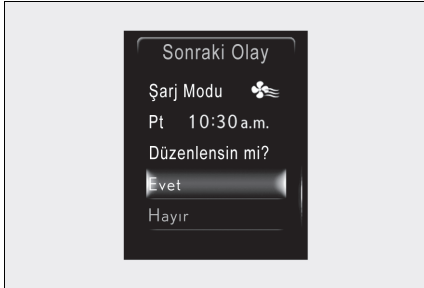
## ■ “Next Event” (Sonraki Etkinlik)'in Değiştirilmesi\*



\*: “Charge Now” (Şimdi Şarj Et), “On” (Açık) olarak ayarlı veya Odam Modu kullanımda, vb. gibi durumlarda ise, kayıtlı “Sonraki Etkinlik” değiştirilemez.

- 1 Gösterge kumanda düğmelerinden  veya  üzerine basarak araç bilgi ekranındaki  ögesini seçin.
- 2 Gösterge kumanda düğmelerinden  veya  üzerine basarak “Vehicle Settings” (Araç Ayarları)'nı seçin ve ardından “OK” (Tamam)'a basın.
- 3 Gösterge kumanda düğmelerinden  veya  üzerine basarak “Charging Settings” (Şarj Ayarları)'nı seçin ve ardından “OK” (Tamam)'a basın.
- 4 Gösterge kumanda düğmelerinden  veya  üzerine basarak “Charging Schedule” (Şarj Planı)'nı seçin ve ardından “OK” (Tamam)'a basın.  
“Charging Schedule” (Şarj Planı), araç bilgi ekranında görüntülenir.





- 5 Gösterge kumanda düğmelerinden  veya  üzerine basarak “Next Event” (Sonraki Etkinlik)'i seçin ve ardından “OK” (Tamam)'a basın.  
“Next Event” (Sonraki etkinlik) ekranı gösterilir.




- 6 Gösterge kumanda düğmelerinden  veya  üzerine basarak “Yes” (Evet)'i seçin ve ardından “OK” (Tamam)'a basın.  
“Sonraki Etkinlik” için değişiklikleri onaylayan bir ekran görüntülenir.  
Değişiklikleri iptal edileceğinde, “No” (Hayır)'ı seçin ve ardından “OK” (Tamam)'a basın.

















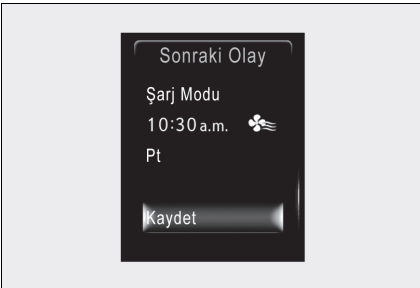
- 7 Gösterge kumanda düğmelerinden  veya  üzerine basarak "OK" (Tamam)'ı seçin ve ardından "OK" (Tamam)'a basın.
- "Charging Mode" (Şarj Modu) ekranı gösterilecektir.

Bir önceki ekrana dönmek için  seçeneğine basın.





- 8 Gösterge kumanda düğmelerinden  veya  üzerine basarak değiştirilecek öğeyi seçin,  veya  seçeneğine basın ve ayarları değiştirin.


Ayar	Çalışma
Charge mode/Time (Şarj modu/Zaman)	Gösterge kumanda düğmelerinden  ,  ,  ve  seçeneğini kullanarak şarj modunu ("Başlat" veya "Kalkış") ve şarj başlangıç (veya kalkış) zamanını ayarlayın. Ayar bittikten sonra, "OK" (Tamam)'a basın.
Day (Gündüz)	Plana göre şarjın yapılacağı günü seçmek için sayaç kumanda düğmelerinden  veya  seçeneğini kullanın. Ayar bittikten sonra, "OK" (Tamam)'a basın.
Air conditioner linked (Klima bağlantılı)	Bu ayar, şarj modu "Departure" (Kalkış) olarak belirlendiğinde yapılabilir. Klima bağlantısını etkinleştirmek için, gösterge kumanda düğmelerinden  veya  üzerine basarak "Yes" (Evet)'i seçin ve ardından "OK" (Tamam)'a basın.



- 9 Ayar bittikten sonra, "OK" (Tamam)'a basın.

Ayarları kaydetmeyi onaylamak için bir ekran görüntülenir.

Gösterge kumanda düğmelerinden  veya  üzerine basarak "Save" (Kaydet)'i seçin ve ardından ayarlanan içeriğin kaydı için "OK" (Tamam)'a basın.

Ayar içeriğini değiştirmek isterseniz  üzerine basın ve çalışma ayarını değiştirin.

## Şu durumlarda yapılacaklar...

### Uyarı/Gösterge Işıklarının Listesi

Aracınızı hemen güvenli bir yerde durdurun ve herhangi bir yetkili Lexus bayisi veya Lexus servisine veya başka bir yetkin ve donanımlı profesyonele başvurun. Sürüşe devam edilmesi tehlikeli olabilir.



(Kırmızı)

Fren sistemi uyarı ışığı

Aracınızı hemen güvenli bir yerde durdurun ve herhangi bir yetkili Lexus bayisi veya Lexus servisine veya başka bir yetkin ve donanımlı profesyonele başvurun.



12-volt akü şarj sistemi uyarı ışığı

Aracı herhangi bir Lexus bayisi veya servisine ya da güvenilir başka bir servise gösterin.



SRS uyarı ışığı



(Sarı)

Fren sistemi uyarı ışığı



ABS uyarı ışığı



(Yanıp söner)

Lexus park destek sensörü KAPALI göstergesi (bazı modellerde)



(Kırmızı veya sarı)

Elektrik motorlu direksiyon sistemi uyarı ışığı



(Yanıp söner)

RCTA OFF göstergesi (bazı modellerde)



(Yanıp söner veya yanar)

PCS uyarı ışığı



(Yanıp söner)

PKSB OFF göstergesi (bazı modellerde)



Kayma göstergesi



(Yanıp söner ve sürekli yanık kalır)

Lastik basıncı uyarı ışığı



(Yanıp söner)

Frenin basılı tutulduğunu belirten gösterge



(Yanıp söner)

Park freni göstergesi

Daha fazla bilgi için "KULLANICI EL KİTABI"na bakın.

## Şu durumlarda yapılacaklar...

Düzeltilme prosedürlerini uygulayın.



Uygun pedal çalışması uyarı ışığı



LTA göstergesi

(Turuncu)



Sürücü ve ön yolcu emniyet kemeri uyarı ışığı



Lastik basıncı uyarı ışığı\*

(Yanıp sönmeyen yanar)



Arka yolcu emniyet kemeri uyarı ışıkları



Çekiş aküsü şarjı uyarı ışığı

Daha fazla bilgi için "KULLANICI EL KİTABI"na bakın.

## Şu durumlarda yapılacaktır...

"KULLANICI EL KİTABI"na bakın.



Sinyal lambası göstergesi



Arka ışık göstergesi



Uzun far göstergesi



AHS göstergesi (bazı modellerde)/Otomatik Uzun Far göstergesi (bazı modellerde)



Ön sis lambası göstergesi (bazı modellerde)



Arka sis lambası göstergesi



Sabit hız kontrol göstergesi



Dinamik radarlı sabit hız kontrolü göstergesi



Sabit hız kontrol "SET" göstergesi



(Beyaz veya yeşil)

LTA göstergesi



(Turuncu renkte yanıp söner)

LTA göstergesi



Lexus park destek sensörü KAPALI göstergesi (bazı modellerde)



(Yanıp söner)

Kayma göstergesi



VSC OFF göstergesi



PCS uyarı ışığı



BSM dış dikiz aynası göstergeleri (bazı modellerde)



BSM göstergesi (bazı modellerde)



RCTA RCT OFF göstergesi (bazı modellerde)



PKSB OFF göstergesi (bazı modellerde)



Fren basılı halde bekleme göstergesi



Frenin basılı tutulduğunu belirten göstergesi



Güvenlik göstergesi



Akıllı giriş ve çalıştırma sistemi göstergesi



"READY" göstergesi



Düşük dış sıcaklık göstergesi



Park freni göstergesi

Daha fazla bilgi için "KULLANICI EL KİTABI"na bakın.

## Şu durumlarda yapılacaklar...

"KULLANICI EL KİTABI"na bakın.



"YOLCU HAVA YASTIĞI"  
gösterge ışığı (bazı model-  
lerde)



"YOLCU HAVA YASTIĞI"  
gösterge ışığı (bazı model-  
lerde)

### ● Sürüş modu göstergeleri



Eco sürüş modu göster-  
gesi



Spor modu göstergesi

Daha fazla bilgi için "KULLANICI EL KİTABI"na bakın.

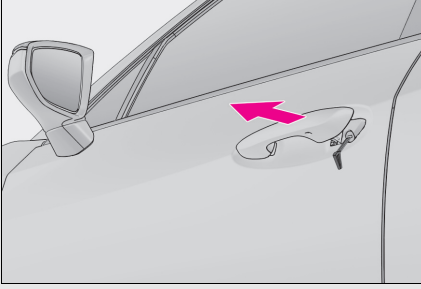
- \*: Doğal hava kaçakları ve sıcaklık nedeniyle oluşan lastik basıncı değişimleri gibi doğal nedenlerden dolayı lastik basıncı uyarı ışığı yanabilir. Bu durumda, lastik basıncını ayarlayarak ışık söndürülebilir (birkaç dakika sonra). Lastik hava basıncı ayarlanmış olsa bile ışık sönmüyorsa, sistemi yetkili bir Lexus bayisine veya servisine ya da güvenilir başka bir profesyonele kontrol ettirin.

Şu durumlarda yapılacaklar...

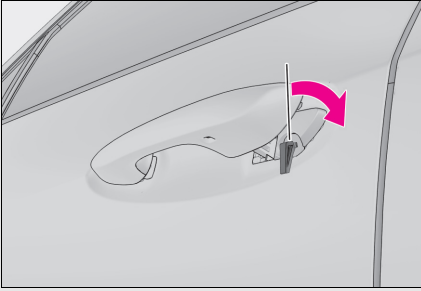
## Elektronik anahtar düğün çalışmazsa

### Sürücü kapısının kilitlemesi ve açılması

#### ■ Sürücü kapısı kilidinin açılması



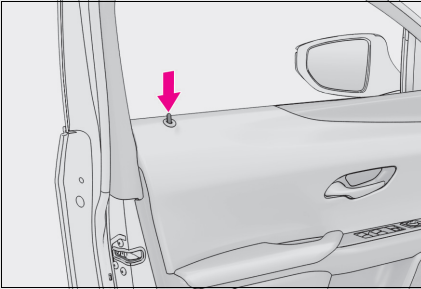
- 1 Sürücü kapı kolunu çekerken mekanik anahtarı takın.



- 2 Kapı kilidini açın.

- 3 Anahtarı çıkarın, kolu geri getirin ve kolu tekrar çekin.

#### ■ Sürücü kapısının kilitlemesi



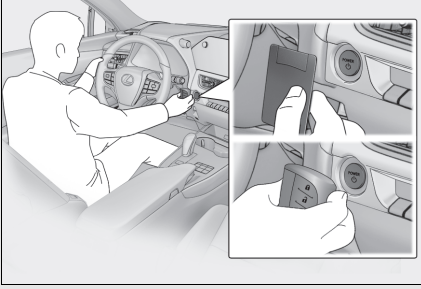
- 1 Kapı açıkken iç kilitleme düğmesine basın.

- 2 Kapı kolundan çekerek kapıyı kapatın.

## Şu durumlarda yapılacaklar...

### EV sisteminin çalıştırılması


1 Fren pedalına basın.



2 Elektronik anahtarın Lexus amblemi bulunan tarafını güç düğmesine dokundurun.

Elektronik anahtar algılandığında sesli uyarı duyulur ve güç düğmesi AÇIK konuma geçer.

Akıllı giriş ve çalıştırma sistemi müşterinin isteğiyle devre dışı bırakıldığında, güç düğmesi ACC moduna geçer.

3 Fren pedalına sıkıca basın ve araç bilgi ekranında  ve bir mesajın görünlendiğini kontrol edin.

4 Güç düğmesine basın.

EV sistemi hala çalıştıramıyorsa herhangi bir yetkili Lexus bayisi ve servisine veya başka bir yetkin ve donanımlı profesyonele başvurun.

Pili yenisiyle değiştirin. Pil değişimi ile ilgili talimatlar için "KULLANICI EL KİTABI"na bakın.

Daha fazla yardıma ihtiyacınız varsa, herhangi bir yetkili Lexus bayisi veya Lexus yetkili servisine ya da güvenilir başka bir profesyonele başvurun.

Ŗu durumlarda yapılacaklar...

## EV sistemi alıřmıyorsa

Dođru alıřtırma prosedürlerine uyulduđundan emin olun.

**Fren pedalı**

EV sistemini alıřtırmayı denediđinizde fren pedalına iyice bastıđınızdan emin olun. (→S. 26)

EV sistemi hala alıřmıyorsa, daha fazla bilgi iin "KULLANICI EL KİTABI"na bakın veya herhangi bir yetkili Lexus bayisine veya Lexus yetkili servisine ya da donanımlı bařka bir profesyonele bařvurun.



**LEXUS UX300e Bakım Programı**

Bakım İşlemleri: I=İncelenebilir, ve gerekiyorsa düzeltiniz, değiştiriniz veya ayarlayınız.

D=Değiştiriniz. R=Rotasyon. T= Torklayınız.

SERVİS ARALIKLARI	AY	12	24	36	48	60	72	84	96	108	120	132	144	156
(Km veya Ay hangisi önce gelirse)	KM	15	30	45	60	75	90	105	120	135	150	165	180	195
1 Yardımcı Akü (12V) .....		I	I	I	I	I	I	I	I	I	I	I	I	I
2 Klorifer soğutma sıvısı*3 .....		-	-	-	-	-	-	-	-	-	-	-	-	-
3 İnvertör yağıtma sıvısı*4 .....		-	-	-	-	-	-	-	-	-	-	-	-	-
4 Otomatik şanzıman yağı*5 .....		-	-	-	-	D	-	-	-	-	-	-	D	-
6 Ön Difransiyel Yağı ( şanzıman ile birlikte)*6 .....		-	-	-	-	-	D	-	-	-	-	-	D	-
7 Fren Hidroliği seviyesi*2 .....		-	D	-	D	-	D	-	D	-	D	-	D	-
8 Fren Balata ve Diskleri .....		I	I	I	I	I	I	I	I	I	I	I	I	I
9 Fren Pedalı Boşluğu ve Park Freni .....		I	I	I	I	I	I	I	I	I	I	I	I	I
10 Rotli ve rot başı körükleri .....		I	I	I	I	I	I	I	I	I	I	I	I	I
11 Tahrik Şaftı Toz Körükleri .....		I	I	I	I	I	I	I	I	I	I	I	I	I
12 Direksiyon Kutusu ve Bağlantıları .....		I	I	I	I	I	I	I	I	I	I	I	I	I
13 Ön ve Arka süspansiyonlar .....		-	-	-	-	-	-	-	-	-	-	-	-	-
14 Klima Filtresi (her ikisi de) .....		D	D	D	D	D	D	D	D	D	D	D	D	D
Tüm ışıklar, (gösterge paneli, iç aydınlatma ve bagaj lambası dahil) silecek yıkayıcılar, korna .....		I	I	I	I	I	I	I	I	I	I	I	I	I
15 Cam yıkama suyu seviyesi .....		I	I	I	I	I	I	I	I	I	I	I	I	I
16 Cam yıkama suyu seviyesi .....		I	I	I	I	I	I	I	I	I	I	I	I	I
17 Radyatör ve klorifer sistemi, hortum ve bağlantıları .....		I	I	I	I	I	I	I	I	I	I	I	I	I
18 Lastikler ve lastik basınçları .....		I	I	I	I	I	I	I	I	I	I	I	I	I
19 Fren hattı boru ve bağlantıları .....		I	I	I	I	I	I	I	I	I	I	I	I	I
20 Şasi ve Gövde Üzerindeki Civata ve Somunlar*1 .....		T	T	T	T	T	T	T	T	T	T	T	T	T
21 Yağ ve su kaçaqları .....		I	I	I	I	I	I	I	I	I	I	I	I	I
22 Periyodik karoseri kontrolü .....		I	I	I	I	I	I	I	I	I	I	I	I	I
23 Lastik rotasyonu .....		R	R	R	R	R	R	R	R	R	R	R	R	R
24 Paspas .....		I	I	I	I	I	I	I	I	I	I	I	I	I

\*1 : Koltuk montaj civataları, ön ve arka süspansiyon elemanı tespit civataları ve akü paketi tespit civataları için.

\*2: SAE J1704 or FMVSS No. 116 DOT4 kullanınız

\*3:Toyota Süper Long Life Coolant

\*4:Toyota Süper Long Life Coolant

\*5:Toyota Genuine ATF WS

\*6:Toyota Genuine ATF WS

# LEXUS TÜRKİYE

## SATIŞ SONRASı HİZMETLERİ ERİŞİM BİLGİLERİ

SIRA NO.	UNVANI	HİZMET YERİ ADRESİ	ŞEHİR	TEL/TELEFAXS
1	AKKOYUNLU MOTORLU ARAÇLAR SAN. VE TİC. A.Ş.	YENİ YALOVA YOLU 11.KM DEMİRTAŞ	BURSA	0224 261 55 70
2	AKTEN İNŞAAT TİC. VE SAN.A.Ş.	CUMHURİYET MAH.MUSTAFA KEMAL BULVARI NO.129.52200, ALTINORDU	ORDU	0452 777 51 11 /0452 777 51 14
3	AKTOY MOTORLU ARAÇLAR ALIM SATIM SERVİS VE KİRALAMA TİC. A.Ş.	ÜNİVERSİTES MAHALLESİ, FIRUZKÖY BULVARI No: 32, 34320 AVCILAR	İSTANBUL	0212 622 16 16 / 0212 695 36 44
4	LEXUS DOLMABAĞÇE - AKTOY MOTORLU ARAÇ ALIM SATIM SERVİS KİR.TİC	HARBİYE MAHALSKER OCAĞI CAD. SÜZER PLAZA NO:6/28 ŞİŞLİ	İSTANBUL	0212 244 09 90
5	ALJ OTOMOTİV A.Ş.	MERKEZ MAH. ERENLER CAD. NO: 64 ÇEKMEKÖY	İSTANBUL	0216 643 03 03000
6	ALJ OTOMOTİV A.Ş	ERGAZİ MAH. İSTANBUL YOLU 9. KM FATİH SULTAN MEHMET BULVARI No: 336 BATIKENT YENİMAHALLE	ANKARA	0312 278 80 80 0312 278 80 90
7	ALTAN MOTORLU ARAÇLAR SAN. VE TİC. A.Ş.	İZMİR YOLU 5.KM ÇAYIRHİSAR MEVKİİ	BALIKESİR	0266 221 48 58
8	ALTAN-BANDIRMA MOTORLU ARAÇLAR SAN. VE TİC.A.Ş.	BALIKESİR ASFALTI 5.KM	BALIKESİR	0266 733 85 63
9	ASF OTOMOTİV A.Ş.	SOĞANLICI YENİ MAH. SOĞANLIK D-100 KUZEY YAN YOL NO.30A 34880 KARTAL	İSTANBUL	0216 222 15 15 /0216 222 15 16
10	AYDOĞAN OTOMOTİV SAN.İŞ. TUR.VE TİC.LTD.ŞTİ.	İZMİR YOLU 8. KM. 17100	ÇANAKKALE	0286 263 64 00
11	AYKON OTOMOTİV İTHALAT İHRACAT SAN. VE TİC. LTD.ŞTİ.	İSTASYON MAH. 1460 SOK. NO:17 GEBZE	KOCAELİ	0262 655 22 00 0262 655.64 04
12	AYYAPI OTOMOTİV İNŞAAT TURİZM A.Ş.	TRABZO RİZE KARAYOLU, YALINCAK MAH. DSİ LOJMANLARI KARŞISI, NO.158	TRABZON	0462 325 20 70
13	BAKIRCILAR PET.ÜRÜN OTOM.İNŞ.GIDA TUR.TİC.SANİ KOLL.ŞTİ.	ALTINOVA MAH. SERİK CAD. NO:255 KEPEZ	ANTALYA	0242 340 09 09
14	BAKIRCILAR PETROL ÜRÜNLERİ TİC. VE SAN. KOLL.ŞTİ.	KARAGEDİK MAH.SARIKIZ MEVKİİ MUĞLA YOLU ÜZERİ FETHİYE	MUĞLA	0252 413 46 40
15	BARTO MOTORLU ARAÇ. İNŞ. TİC. VE SAN. LİM. ŞTİ. (GÖKTEPE)	ÖREN MAH. HÜSEYİN İBRAHİM İZMİRLİ CAD. NO.7 KDZ. EREĞLİ	ZONGULDAK	0372 322 21 00
16	BORANLAR OTO. İNŞ. LOJ. HİZ. TİC. VE SAN. LTD. ŞTİ.	YENİ MAHALLE G.M.K BULVARI 33174 SK. NO:1 MEZİTLİ	MERSİN	0 324 357 03 03
17	BORVALI OTOMOTİV SAN. VE TİC. A.Ş.	KEMALPAŞA MAH. ÇANAKKALE CAD. NO:92 BORNOVA	İZMİR	0232 479 19 52
18	ÇAVDARLI MOTORLU ARAÇLAR SAN. TİC. LTD.ŞTİ.	İZMİR YOLU 10.KM NİLÜFER	BURSA	0224 413 60 60
19	ÇAYIRIOĞLU OTOMOTİV SAN. VE TİC. A.Ş.	AKPINAR MAH. RECEP TAYYİP ERDOĞAN BULVARI NO. 338	ŞANLIURFA	0414 341 06 56
20	ÇEİTAŞ OTOMOTİV A.Ş.	MİMAR.SINAN BULVARI KUŞLUBAĞÇE MAH. NO:59 ŞEHZADELER	MANİSA	0236 233 86 00
21	LEXUS BORNOVA ÇEİTAŞ OTOMOTİV A.Ş.	DOĞANLAR MAH. ANKARA CAD. NO:210A BORNOVA	İZMİR	0232 478 22 80
22	DERİNDEKİ KOÇAK OTOM. SAN. VE TİC. A.Ş.	ŞABANOĞLU MAH. ATATÜRK BULVARI NO: 282 TEKKEKÖY	SAMSUN	0362 266 94 00
23	DUMANKAYA OTOMOTİV SAN. VE TİC. A.Ş.	E-5 YANYOL YOLU KAVŞAĞI DUMANKAYA İŞ. MER. PENDİK	İSTANBUL	0216 379 09 22
24	EFE ANKA MOT. ARAÇLAR SERVİS İNŞ.TAAHHÜT TİC. A.Ş.	ESKİŞEHİR YOLU DUMLUPINAR BULVARI No:186 ÇANKAYA	ANKARA	0312 481 38 38
25	LEXUS ÇANKAYA - EFE ANKA MOT. ARAÇLAR SERVİS İNŞ.TAAH.TİC. A.Ş.	MUSTAFA KEMAL MAH. DUMLUPINAR BULVARI NO: 186/A (B) ÇANKAYA	ANKARA	0312 838 38 38
26	ELPA OTOMOTİV TİC. VE SAN. LTD. ŞTİ.	MALATYA YOLU 9. KM.	ELAZIĞ	0424 247 19 62
27	ER OTOMOTİV TİC. VE SAN. A. Ş.	KAYSERİ YOLU 1.KM. NO.9	SIVAS	0346 226 40 34
28	GOÇMENTÜRK DAYANIKLI TÜK.MAL.TİC. VE TURİZM LTD. ŞTİ.	MERKEZ MAH. İBRAHİM BİLGEN CAD.NO:9 ALANYA	ANTALYA	0242 514 24 44
29	GÜRSER NAKİL VASITACILARI SAN. VE TİC. A.Ş.	GÖZTEPE MAH. İSTOÇ 1. CAD. NO:8 BAĞCILAR	İSTANBUL	0212 436 70 70
30	HİSAR OTOMOTİV TİC. LTD. ŞTİ.	İZMİR YOLU 4.KM	AFYON	0272 246 34 34
31	HİZAL OTO. İNŞ. TEKS. TURZ. ÖTELCİLİK SAN. VE TİC.A.Ş	E-80 KARAYOLU ÜZERİ ALTINPINAR MEVKİİ 6.KM	DUZCE	0380 551 24 44
32	İBRAHİM AKSOY OTOMOTİV LIMITED ŞİRKETİ	AMBAR MAH. OSMAN KAVUNCU BULVARI NO:516 MELİKGAZİ	KAYSERİ	0352 311 36 00

ÜNİVANI	HİZMET YERİ ADRESİ	ŞEHİR	TEL/TELEFAXS
İKİBAL OTOMOTİV SAN. VE TİC. PAZ. LTD. ŞTİ	TORTUM YOLU ÜZERİ TOYOTA PLAZA NO: 1	ERZURUM	0442 242 00 30 (5hat)
KALE OTOMOTİV SAN. VE TİC. A.Ş.	E-80 KARAYOLU KUMLUCA BAĞLARI	EDİRNE	0284 226 00 80
KALE KEŞAN OTOMOTİV SAN. VE TİC. A.Ş.	İSTANBUL YOLU 4. KM 22900 KEŞAN	EDİRNE	0284 715 28 00
KAR YEDEK PARÇA VE OTOMOTİV SAN. TİC. LTD. ŞTİ.	DEFTERDAR MAH. FETHİ ÇELEBİ CAD. NO:46 ETÜP	İSTANBUL	0212 867 22 22
KARDELEN OTOMOTİV İNŞAAT SAN. VE TİC. LTD ŞTİ	ŞANLIURFA YOLU 1.KM 21070	DIYARBAKIR	0412 251 35 45
KOÇAELİ KAYA OTOMOTİV SATIŞ VE PAZARLAMA A.Ş	E-5 KARAYOLU YENİ BURSA KAVŞAĞI	KOCAELİ	0262 335 38 71
KOŞKDERE MOTORLU ARAÇLAR SAN. VE TİC. A.Ş.	E5 KARAYOLU ÜZERİ ÖNERLER MEVKİİ 4.KM. ÇORLU	TEKİRDAĞ	0282 685 42 67
KOŞKDERE OTOMOTİV SAN.VE TİC.LIMITED ŞTİ	100.YIL MAH. İSMET İNÖNÜ BLV. NO:30 SÜLEYMANPAŞA	TEKİRDAĞ	0282 685 42 67
KUZEN MOTORLU ARAÇLAR SANAYİ VE TİCARET LTD. ŞTİ	CENNETYATAĞI MAH. İSTASYON CAD. NO:49 EDREMIT	BALIKESİR	0266 441 11 11
MEZCAR OTOMOTİV İNŞAAT TEKSTİL VE GIDA SAN. TİC. LTD. ŞTİ.	HADIMKÖY YOLU CAD. NO:46 OSMANGAZİ MAH. ESENYURT	İSTANBUL	0212 945 83 00
MİÇİ OTOMOTİV VE TEKSİL SANAYİ TİCARET LTD. ŞTİ.	YEŞİLOBA MAH. TURHAN CEMAL BERKER BULVARI NO:700 SEYHAN	ADANA	0322 441 02 02
MUHİTTİNOĞLU OTOMOTİV SAN. VE TİC. LTD. ŞTİ.	DEĞİRMİÇEN MAH. MUAMMER AKSOY BULVARI, HAVUZLUKAVŞAĞI NO:38 ŞEHİTKAMİL	GAZİANTEP	0342 215 30 00
MATPAŞ MAKİL ARAÇLARI TİC. A.Ş.	MUMİNDERE CAD. NO: 43 MERVİVENKÖY KADIKÖY	İSTANBUL	0216 302 44 44
OGUZCAN OTOMOTİV SAN. VE TİC. LTD. ŞTİ.	DIKTEPE KOYU MEVKİİ NO:90 OĞUZCAN PLAZA MERKEZ	BATMAN	0488 218 02 23
ONATÇA MOTORLU ARAÇLAR TİC. A.Ş.	YENİDOĞAN MAH. GİRNE BULVARI NO. 245/1 YÜREĞİR	ADANA	0322 346 71 71
OTOJEN OTOMOTİV A.Ş.	HOROZLU MAH ANKARA YOLU 1.ORGANİZE SAN. İSMAIL SK NO:5	KONYA	0332 248 0 248
ÖZDEMİR OTO. İNŞ. AMB. TEKS. TİC. VE SAN. LTD. ŞTİ	ŞİRİNEVLER MAH. BULVAR ÜZERİ SAN. ÇARŞISI NO: 15	OSMANIYE	0328 880 00 00
ÖZTOPRAK MOTORLU ARAÇ. SAN. VE TİCARET LTD. ŞTİ.	İSKENDERLİN YOL ÜZERİ 1.KM ODABAŞI BELD.	ANTAKYA	0326 221 89 70
ÖZTOPRAK MOTORLU ARAÇ. SAN. VE TİCARET LTD. ŞTİ.	FATİH MAH.SOKULLU MEHMET PAŞA CAD.E5 KARAYOLU ÜZERİ BELEN	HATAY	0326 456 21 90
PARMAKSIZLAR OTOM. SAN. İÇ VE DIŞ TİC. LTD. ŞTİ.	EFELEL MAHALLESİ İZMİR CAD. NO:95	AYDIN	0256 226 44 44
SANDIKÇI OTO SAN. VE TİC. LTD. ŞTİ	HANLIKÖY MAH. ESKİŞEHİR CAD. NO:78 ARIFİYE	SAKARYA	0264 291 20 20
SARAR OTOM. PET. ÜRÜN. TURİZM SAN. VE TİC. A.Ş.	GÜNDOĞDU MAH.CUMHURİYET BULVARI NO:199	ESKİŞEHİR	0222 227 55 55
SOKAK OTOMOTİV SAN. VE TİC. A.Ş.	ÇOBANÇEŞME MAH. LONDRA ASFALT I SAN. CD NO. 40 YENİBOSNA	İSTANBUL	0212 662 50 00
ŞANLIOĞLU OTOMOTİV SAN. VE TİC. A.Ş.	ANKARA YOLU 5.KM	ÇORUM	0364 232 03 75
TİMURGAOĞLU OTOMOTİV SANAYİ VE TİCARET LTD. ŞTİ	YENİKENT MAH- MARDİN CAD. NO: 365 KIZILTEPE	MARDİN	0482 502 77 77
TOKULLAR OTOMOTİV SAN. VE TİC. A.Ş.	ATIFBEY MAH. AKÇAY CAD. NO: 267 GAZİEMİR	İZMİR	0232 274 77 77
TOYAR OTOM. SAN. VE SAĞLIK HİZMETLERİ TİC. A.Ş.	YUKARI ÖVEÇLER MAH. ÇETİN EMEÇ BUL. NO. 75 DİKMEN	ANKARA	0312 472 90 00
TOYAR OTOMOTİV PETROL TİC. PAZ. A.Ş.	M.AKIF MAH. GÜNEY ÇEVRE YOLU DÜLKADIROĞLU	K.MARAŞ	0344 232 00 00
YARIMCA OTOMOTİV PAZ. TİC. VE SAN. A.Ş.	AĞÇEŞME MAH. MENDERES BULVARI NO:195 MERKEZEFENDİ	DENİZLİ	0258 371 62 62
YATU MUGLA OTOMOTİV TİC. SAN. VE İNŞ. A.Ş	KONACIK MAH BEYLİK KIRILARI MEVKİİ ATATÜRK BULVARI 291/A BODRUM	MUGLA	0252 363 96 77
YATU MUGLA OTOMOTİV TİC. SAN. VE İNŞ. A.Ş	MARMARİS YOLU 2.KM MARMARİS	MUGLA	0252 223 81 23
YIGITVAR OTOMOTİV İNŞAAT TİC. VE SAN. LTD. ŞTİ.	1.OSB MEVKİİ 12.CAD HAVAALANI YOLU NO: 8 YEŞİLYURT	MALATYA	0422 502 27 77
YORUK OTOMOTİV İTH. İHR. SAN. TİC. LTD. ŞTİ.	SERHAT MAH.HAVAALANI KAVŞAĞI İPEK YOLU ÜZERİ 5.KM	VAN	0432 227 01 01

Tüm yetkili servislerimize ve yedek parça malzemelerinin temin edileceği yerlere ilişkin güncel iletişim bilgilerine <https://www.lexus.com.tr/aftersales/kullanici-el-kitapları/> adresinden ve bakanlık tarafından oluşturulan Servis Bilgi sisteminden (servis.gov.tr) ulaşabilirsiniz.

## LEXUS TÜRKİYE

Cumhuriyet Mah. Yakacık D-100 Kuzey Yan Yol Cad. No: 5 Kartal-İSTANBUL

Lexus İletişim Merkezi: (0212) 354 0 355

[lexus.com.tr](http://lexus.com.tr)

Lexus Türkiye, Toyota Türkiye Pazarlama ve Satış A.Ş.'nin bir bölümüdür.